

## 鎌倉市図書館 こどもの読書週間アンケート2024 集計結果

令和6年(2024年)5月に図書館に来館された学齢前の子どもの保護者を対象に、子どもたちの読書環境について、アンケート調査を行いました。

156人の回答がありました。

(0～1歳37人、2～3歳45人、4～6歳74人。回答は保護者。)

このアンケート調査は昨年度も実施しました。

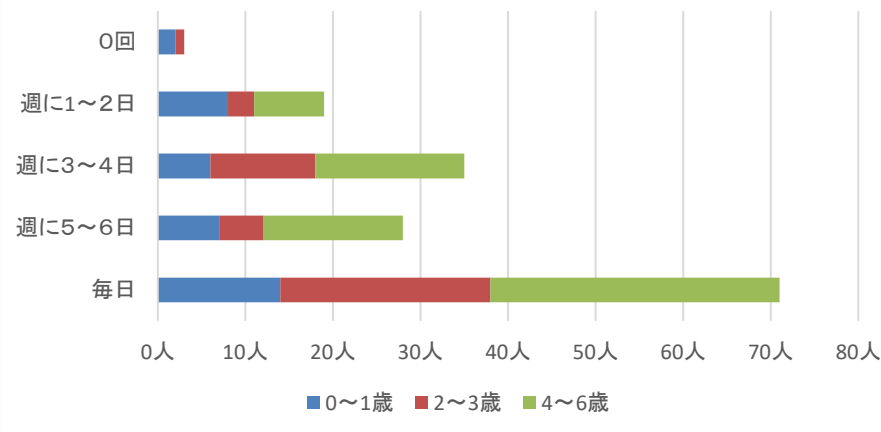
子どもの読書環境について定点観測し、読書環境整備に役立てます。  
(アンケート2023の結果はこちら→)



※4/23～5/12がこどもの読書週間です。

令和6年度(2024年度)のアンケートは4/23～5/31まで実施しました。

週にどのくらい読み聞かせをしてもらったり、  
自分で絵本を見たり読んだりするか



週にどのくらい読み聞かせをもらったり、自分で絵本を見たりよんだりするか				
	0～1歳	2～3歳	4～6歳	全年齢合計
0回	2人	1人	0人	3人
週に1～2日	8人	3人	8人	19人
週に3～4日	6人	12人	17人	35人
週に5～6日	7人	5人	16人	28人
毎日	14人	24人	33人	71人

※毎日絵本などふれあう時間がある人が一番多いです。 ※来館日前後1週間の状況でご回答いただいています。

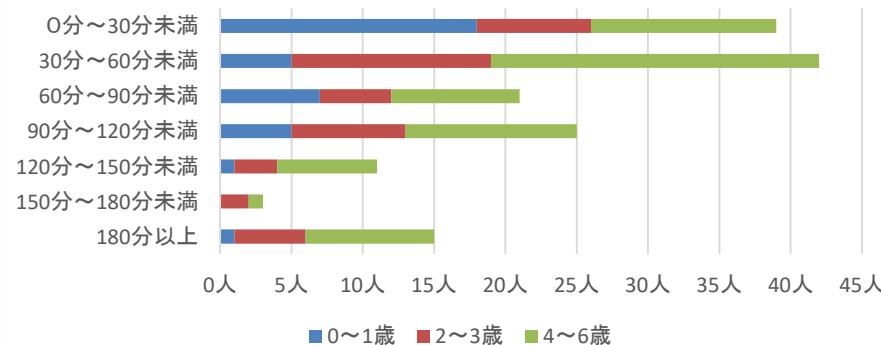
週5日以上絵本とふれあう時間がある人は63%、週3日以上の方は85%にのぼり、子育ての日常に絵本があることがうかがえます。

1週間の読み聞かせ時間・子どもが自分で絵本を見る時間				
	0～1歳	2～3歳	4～6歳	全年齢合計
0分～30分未満	18人	8人	13人	39人
30分～60分未満	5人	14人	23人	42人
60分～90分未満	7人	5人	9人	21人
90分～120分未満	5人	8人	12人	25人
120分～150分未満	1人	3人	7人	11人
150分～180分未満	0人	2人	1人	3人
180分以上	1人	5人	9人	15人

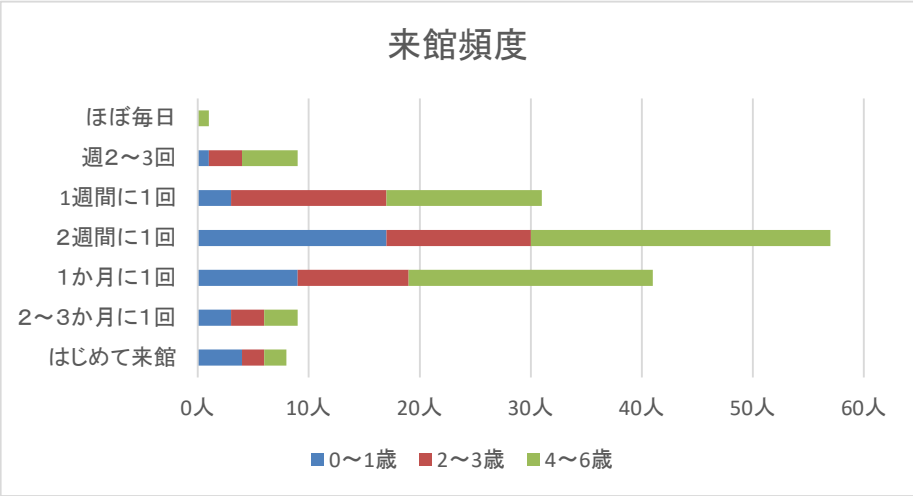
※全体としては、60分未満の人が多いです。

0～1歳では、30分未満が最も多いですが、2歳上では30分～60分が最も多く、年齢が上がるにつれ、長い時間絵本とふれ合う人が多くなっています。

1週間の読み聞かせ時間・  
子どもが自分で絵本を見る時間



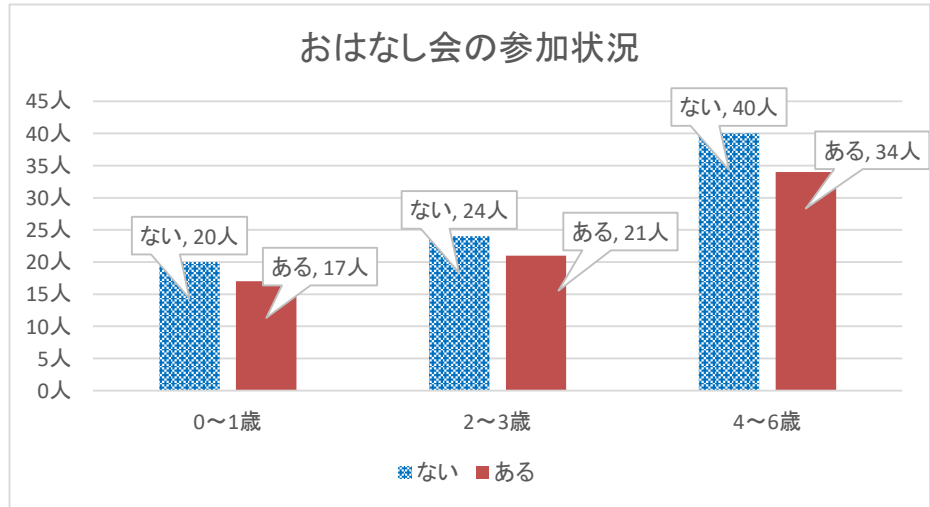
来館頻度				
	0～1歳	2～3歳	4～6歳	全年齢合計
ほぼ毎日	0人	0人	1人	1人
週2～3回	1人	3人	5人	9人
1週間に1回	3人	14人	14人	31人
2週間に1回	17人	13人	27人	57人
1か月に1回	9人	10人	22人	41人
2～3か月に1回	3人	3人	3人	9人
はじめて来館	4人	2人	2人	8人



※2週間に一度来館される人が最も多いです。貸出期間が2週間のためと考えられます。2割の人が毎週、3割の人が隔週、2.5割の人が月に1度来館されています。

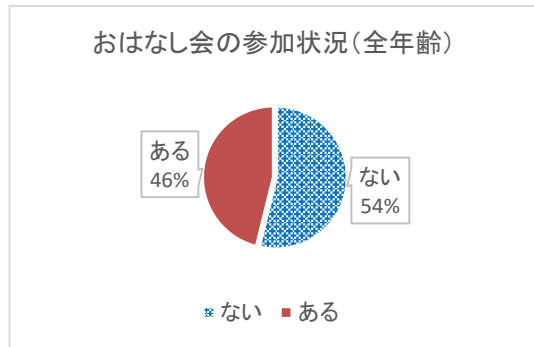
※来館日を基準にここ半年間の来館頻度をご回答いただいています。

おはなし会の参加状況 (0・1歳、2・3歳、4歳以上それぞれ対象のおはなし会を実施しています)				
	0～1歳	2～3歳	4～6歳	全年齢合計
ない	20人	24人	40人	84人
ある	17人	21人	34人	72人



※どの年齢でも参加したことの割合が多い結果となりました。

おはなし会の参加状況	
	全年齢合計
ない	84人
ある	72人



おはなし会への参加回数（参加したことが「ある」と回答した方）				
	0～1歳	2～3歳	4～6歳	全年齢合計
1回	4人	7人	10人	21人
2～3回	5人	6人	17人	28人
4～5回	6人	1人	3人	10人
6～10回	0人	4人	2人	6人
10～15回	0人	0人	0人	0人
15回以上	1人	0人	0人	1人
無回答	1人	3人	2人	6人
	17人	21人	34人	72人

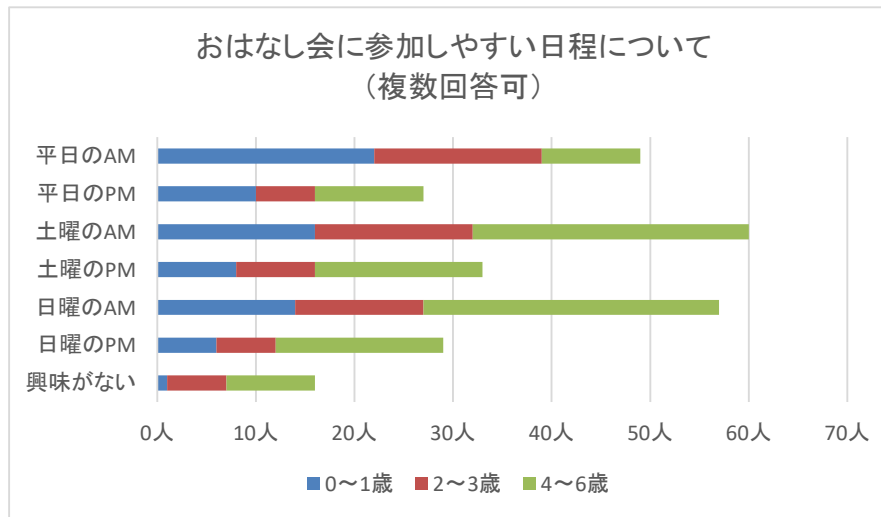
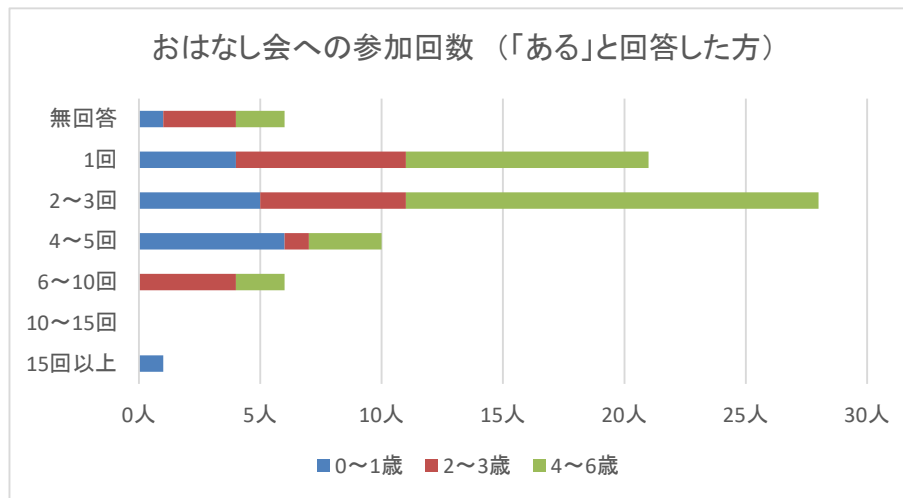
※参加の回数は1～3回までが多数を占めています。

おはなし会に参加しやすい日程について（複数回答可）				
	0～1歳	2～3歳	4～6歳	全年齢
平日のAM	22人	17人	10人	49人
平日のPM	10人	6人	11人	27人
土曜のAM	16人	16人	28人	60人
土曜のPM	8人	8人	17人	33人
日曜のAM	14人	13人	30人	57人
日曜のPM	6人	6人	17人	29人
興味がない	1人	6人	9人	16人

※全体的には土日の午前中が参加しやすいというご意見が多かったです。

0～1歳、2～3歳は平日の午前中が最も参加しやすいです。

4～6歳は平日よりも土日の午前・午後の方が参加しやすいです。



※令和6年度から土日開催のおはなし会をふやしました。

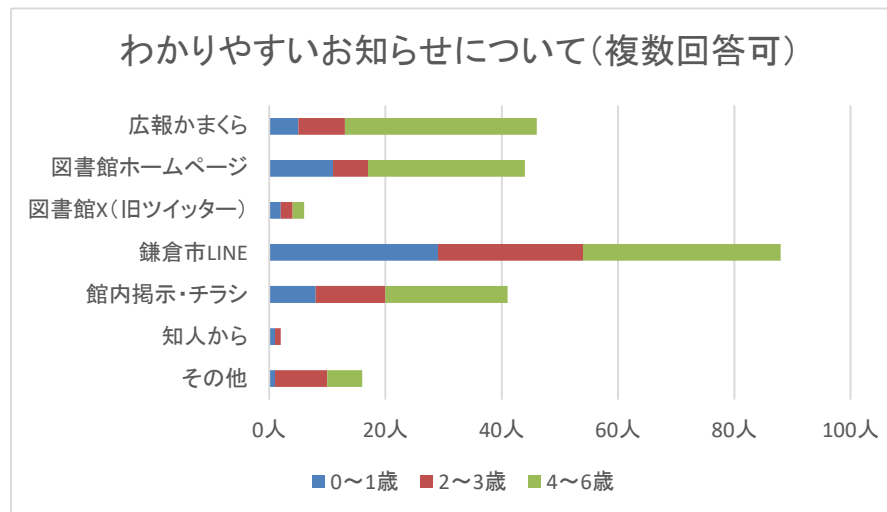
おはなし会の情報はどのような方法でお知らせするのがわかりやすいか(複数回答可)				
	0～1歳	2～3歳	4～6歳	全年齢
広報かまくら	5人	8人	33人	46人
図書館ホームページ	11人	6人	27人	44人
図書館X(旧ツイッター)	2人	2人	2人	6人
鎌倉市LINE	29人	25人	34人	88人
館内掲示・チラシ	8人	12人	21人	41人
知人から	1人	1人	0人	2人
その他	1人	9人	6人	16人

※その他は記入なしか、図書館司書からの案内でした。

※全体的に鎌倉市のLINEがわかりやすいという人が多く、ついで広報かまくら、図書館ホームページ、館内掲示・チラシでした。

X(旧ツイッター)から情報を得る人は少ないことも分かりました。

特に0～1歳の保護者はLINEからのお知らせがわかりやすいです。

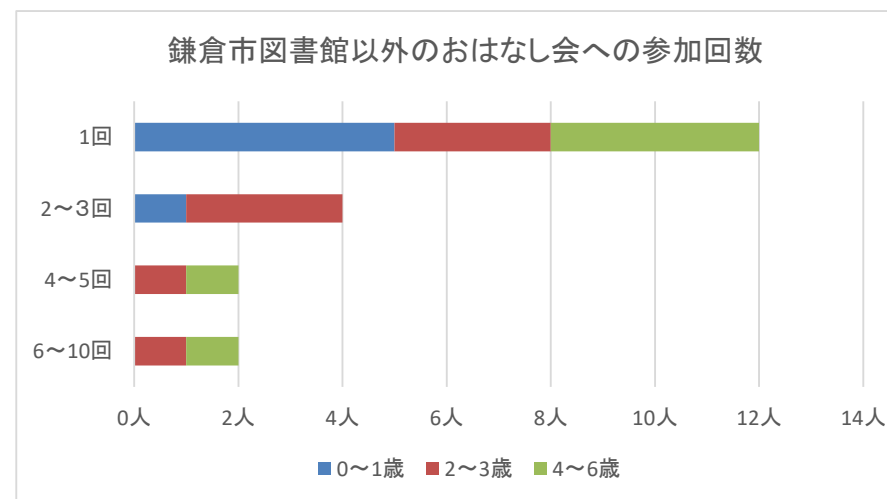


鎌倉市図書館以外のおはなし会への参加回数				
	0～1歳	2～3歳	4～6歳	全年齢合計
1回	5人	3人	4人	12人
2～3回	1人	3人		4人
4～5回		1人	1人	2人
6～10回		1人	1人	2人
	6人	8人	6人	20人

(参加したことがある人のみ回答)

※鎌倉市図書館以外のおはなし会に参加したことのある人は少ないです。

子育て支援センター、中央公園、あーすぷらざ、引っ越してくる前の市の図書館でのおはなし会に参加された人がいました。

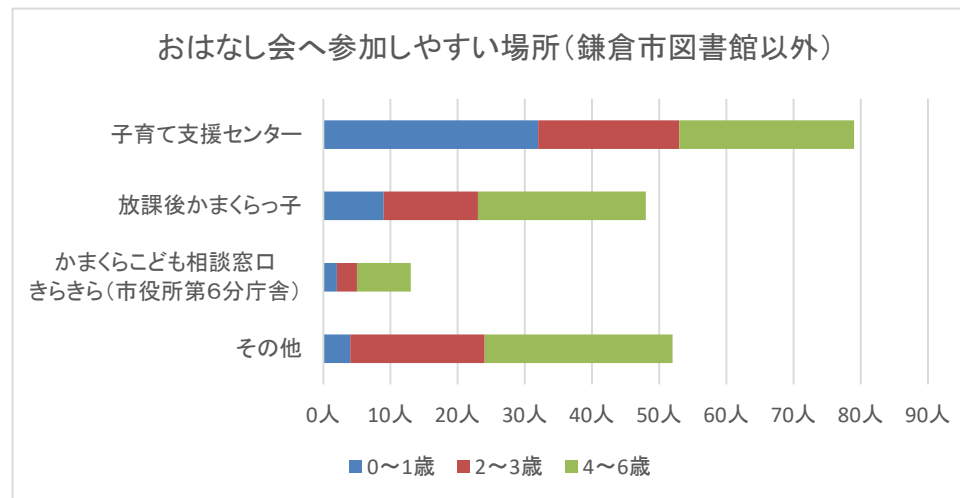


おはなし会へ参加しやすい場所(鎌倉市図書館以外)				
	0～1歳	2～3歳	4～6歳	全年齢
子育て支援センター	32人	21人	26人	79人
放課後かまくらっ子	9人	14人	25人	48人
かまくらこども相談窓口 きらきら(市役所第6分庁舎)	2人	3人	8人	13人
その他	4人	20人	28人	52人

### ※その他

鎌倉市役所、生涯学習センター、フラワーセンター、広町緑地、中央公園、公園、かまくら冒険遊び場、ショッピングモール、スーパーマーケット、小学校

※図書館以外でおはなし会に参加しやすい場所は、子育て支援センターと回答している人が多かったです。その他の意見では、公園など自然と触れ合う場所での開催を望む声も多くありました。



### 【子どもや子どもを取り巻く人へのサービスについて 自由記述(抜粋)】

#### (1)図書館 満足ご意見(^^)♪

- ・いつもたくさん子どもと本を楽しませて頂いています。予約本、リクエストサービス、助かっています。クイズなどもよろこんでいます。ありがとうございます。
- ・いつもみなさんやさしくてうれしいです。
- ・おはなし会をととても楽しんでます。今後ともよろしく願いいたします。
- ・楽しいイベントを期待しています！親子で参加できたら、なお嬉しいです！！
- ・最近、子どもがさがしている本を探すのを、何となく察して、手伝っていただいて、とても嬉しいです。
- ・子どもたちへ優しく声掛けしてくださり、雰囲気もよく行きやすいです。
- ・忙しく、土日に寄る図書館と日々の絵本くらいになっています。図書を沢山借りられて助かっています。
- ・深沢図書館は車でも自転車でも来られて、来やすいところだと思います。
- ・貸出回数が無制限のおかげで、忙しいときにまとめて借りて、少しずつ子どもに新しい絵本を読んであげることができ助かっています。
- ・木金は19時まで開館しているので保育園帰りに寄ることができてありがたいです。時期ごとにディスプレイも変わるので色々な本に興味を持つきっかけになります。

喜んでもらえて、うれしいです。  
これからも本や図書館に  
親しんでくださいね☆



## (2) 図書館へのご要望

- ・10時は朝食や洗濯干しなどがあるため、(おはなし会は)11時から開始だと助かります！
  - ・いつも良質な絵本をありがとうございます。もう少しだけ0～2歳用の本が増えたら嬉しいです。
  - ・こどもの過ごせるスペースが広くなり、本当に感謝しています。子ども向けのDVDの種類がもっと増えたら嬉しいです。
  - ・絵本や図書の子どもの向け新刊情報だけを発信してくれるLINEやメールなどのサービスが欲しいです。
  - ・子どもも手に取りやすいように本棚が低く、表が見えやすいと興味をさらに持てると思います。
  - ・子どもが本を手に取りやすく、そこで開いて見られる環境を、安心して少し音読できるような、子どもが声を出しても、平気な場があると助かります。
- 子どもが楽しく自由に楽しめる時があれば利用しやすくなるかと思います。大声で読んでしまったり、さわいだり走ったり～
- ・図書館に月齢に合わせた本が並べてあると助かります。
  - ・大人と子どもの本が分かれているので自分が読みたい(探したい)ときに困る(見守りながら大人の本も探したい)。
  - ・土日のおはなし会がもっとふえたら、うれしいです。
  - ・色々なサービスがあると思います。平日常勤職に復帰してから全くサービスを受ける機会はなくなったように思います
  - ・年齢別のおすすめや、興味の幅が広がりそうな司書さんおすすめの本などが知れるサービス
  - ・不要になった絵本の回収サービス等があると持ち込めるなあと。
  - ・平日はなかなか参加できないため、土曜日のおはなし会の頻度を増やしてほしいです！
  - ・明るくてきれいな広い授乳室がいろいろなおでかけスポットにあるといい。
  - ・予約して定期的に絵本を借りています。車で行くことが多く、車で子どもが寝てしまうことが度々ありました。起こして連れて行くのが大変で、予約した絵本を1階の返却ポストの辺りで受け取れたらとても助かります。
  - ・こども席が子ども以外で埋まっていることが多い。もっと子ども席で紙芝居を読んでもいい雰囲気になるといい。
  - ・もう少し大きい楽しい図書館があれば嬉しい。
  - ・傷んでいる本を買い替えてほしい。
  - ・新しい本をどんどん入れてほしい。
  - ・茅ヶ崎から引越してきました。図書館のレベルの差におどろいています。全然子どもの読みたい本がありません。古くて汚れている色あせたものばかりです。他市に視察に行ってください。海老名や茅ヶ崎、藤沢でも～
  - ・香害について、啓発してほしいです。特に子ども向けの本に香料のにおいが強いついているものも多く、読みづらいです。
  - ・大和市のシリウスのような図書館が深沢に新設されるといいなと思っています。あの環境は子どもが絶対本好きになります。

新着情報はメールで受け取ることができません！

鎌倉市図書館ホームページにログインしていただき、利用者メニューから新着資料案内で登録できます。

鎌倉市図書館はにぎやかな図書館をめざしています！

さわいだり走ったりはNGですが、声をだして読み聞かせをしてもOKです。

使い道をおまかせいただける場合、ご不要になった絵本の寄贈も承ります。詳しくはカウンターでおたずねください。

令和6年度から土日開催のおはなし会がふえました！ぜひご参加ください♪



貴重なご意見ありがとうございます。  
厳しいご意見もありました。すぐには改善できないこともありますが、  
少しずつみなさんが使いやすい図書館となるよう、努めてまいります。

アンケートにご協力ありがとうございました。