

# 鎌倉市の図書館

—令和3年度(2021年度)事業報告—

鎌倉に図書館がうまれて 110 年



鎌倉市中央図書館

## 鎌倉市民憲章

制定 昭和 48 年 11 月 3 日

### 前文

鎌倉は、海と山の美しい自然環境とゆたかな歴史的遺産をもつ古都であり、わたくしたち市民のふるさとです。

すでに平和都市であることを宣言したわたくしたちは、平和を信条とし、世界の国々との友好に努めるとともに、わたくしたちの鎌倉がその風格を保ち、さらに高度の文化都市として発展することを願い、ここに市民憲章を定めます。

### 本文

- 1 わたくしたちは、お互いの友愛と連帯意識を深め、すすんで市政に参加し、住民自治を確立します。
- 1 わたくしたちは、健康でゆたかな市民生活をより向上させるため、教育・文化・福祉の充実に努めます。
- 1 わたくしたちは、鎌倉の歴史的遺産と自然及び生活環境を破壊から守り、責任をもってこれを後世に伝えます。
- 1 わたくしたちは、各地域それぞれの特性を生かし、調和と活力のあるまちづくりに努めます。
- 1 わたくしたちは、鎌倉が世界の鎌倉であることを誇りとし、訪れる人々に良識と善意をもって接します。

## はじめに

鎌倉市図書館では、年度ごとに図書館で実施した事業を「鎌倉市の図書館」にまとめてきました。コロナ禍において編集作業に遅れが出ていましたが、ようやく、令和3年度の「鎌倉市の図書館」を作成し公開することができました。

令和3年度は、新型コロナウイルス感染症拡大防止に努めながらのスタートとなりました。館内の換気、マスクの着用をお願いなどの対策を取り、令和2年度に引き続き、利用者の方にもご不便をおかけしながらの開館でしたが、3密を避けるために閲覧室等の座席数を減らしたり、更には、予定していた多くのイベントを中止せざるを得ない中でも、少しずつ前に進めた感があります。

また、令和2年度に予定していた中央図書館の耐震工事については、諸般の事情により延期となっていました。明けて令和3年9月に実施することができ、利用者の安全、安心につなげることができました。

さらに、コロナ禍での取組みとして、引き続き、SNS を使ったの情報やデジタルアーカイブの発信に取り組みました。「ファンタスティック☆ライブラリー」は、集会形式での開催はできませんでしたが、参加団体の研究成果を展示したり、動画やWEB で公開することができました。おはなしボランティア養成講座とステップアップ講座も、3密を避ける対策を取って無事に実施することができました。

令和4年度に入っても、なかなか終わりが見えなかった新型コロナウイルス感染症ですが、令和5年に入って、ようやくマスク着用も自己判断になるなど、世の中にとっても図書館にとっても明るい方向がみえてきました。これまでに進められなかったイベントなどの取組みをこれからは積極的に進められるのではないかと考えております。

この「鎌倉市の図書館」が、図書館活動を評価し、図書館をより使いこなしていただくための資料として多くの方にご活用いただければ幸いです。そして、図書館に足を運んでいただく一助となることを願っております。みなさまからご意見・ご要望をいただいて、より利用しやすい図書館を目指していきたいと思っております。

どうぞよろしくお願いいたします。

令和5年(2023年)11月

中央図書館長 栗原章郎

## 目 次

1	図書館のあゆみ	1
2	機構	4
3	図書館協議会	7
4	鎌倉市図書館一覧	8
5	令和3年度図書館費	10
6	令和3年度の主な事業実施報告	12
7	令和4年度(2021年度)の重点事業	13
8	各館事業実施報告	14
9	令和3年度資料状況と資料提供サービス	17
	資料状況	17
	利用状況	19
	館内サービスにおけるインターネット等の活用	24
	障害者サービス	25
	視聴覚ライブラリー	26
	広域相互利用	27
10	市民とともに創るサービス	29
	図書館の広報・広聴活動	29
	各種行事	31
	関係団体との協力	43
	会議等出席状況	45
	職員研修参加状況	45
11	近代史資料担当の事業	48
12	グラフ編	55
	主な図書館活動指標	55
	図書館費と資料購入費の推移	56
	資料数の推移	56
	貸出点数と予約貸出点数の推移	57
	予約受付件数の推移	58
	レファレンス受付件数の推移	59
	ベストリーダー(最多利用資料)	60
	ベストオーダー(最多予約資料)	61
13	鎌倉市図書館振興基金	62
14	鎌倉市図書館新型コロナウイルス感染症拡大防止対応	63
15	鎌倉市図書館ビジョン(抄)	66
16	第3次鎌倉市図書館サービス計画(抄)	67
17	利用案内	68
18	図書館案内図	69
19	用語解説	71

# 1 図書館のあゆみ

- 明治 44 (1911) 年 7月 ・ 東郷慎十郎氏等の寄付を基に、町立図書館として、鎌倉小学校（現在の第一小学校）内に設立
- 大正 12 (1923) 年 9月 ・ 関東大震災で倒壊のため閉館、のちに第一小学校の教室で再開
- 昭和 11 (1936) 年 5月 ・ 間島弟彦夫人愛子氏からの建設費寄付により、大町蔵屋敷の御用邸跡（現在の御成小学校）に新館設立（10月開館）
- 19 (1944) 年 3月 ・ 軍に接收され閉館
- 21 (1946) 年 6月 ・ 図書館再開
- 25 (1950) 年 7月 ・ 図書館法施行にあたり、「鎌倉図書館」を「鎌倉市図書館」に改称
- 37 (1962) 年 6月 ・ 団体貸出開始
- 45 (1970) 年 6月 ・ 腰越貸出所開設
- 46 (1971) 年 10月 ・ 資料の複写サービス開始
- 12月 ・ 大船子ども文庫開始
- 48 (1973) 年 4月 ・ 深沢子ども文庫開始
- 49 (1974) 年 10月 ・ 中央図書館開館（10月1日）
- 12月 ・ 中央図書館に視聴覚ライブラリー開設、16ミリ映写機類の貸出開始
- 50 (1975) 年 11月 ・ 中央図書館で「おはなし会」開始、52年から全館で定期的に実施
- 52 (1977) 年 10月 ・ 視覚障害者への録音図書郵送貸出サービス開始
- 55 (1980) 年 5月 ・ 深沢図書館開館（深沢行政センター内）、深沢子ども文庫廃止
- 57 (1982) 年 10月 ・ 大船図書館開館（大船行政センター内）、大船貸出所、大船子ども文庫廃止
- 61 (1986) 年 8月 ・ 中央図書館でCD貸出開始
- 62 (1987) 年 4月 ・ 玉縄図書館開館（玉縄行政センター内）
- 平成 2 (1990) 年 4月 ・ 中央図書館でビデオ貸出開始
- 3 (1991) 年 4月 ・ 中央図書館に外国語図書コーナー開設
- 6月 ・ 祝日開館試行
- 6月 ・ 神奈川県図書館情報ネットワーク（KL-NET）加入
- 4 (1992) 年 4月 ・ 祝日開館本実施
- 7 (1995) 年 7月 ・ 市内全館コンピューターオンラインシステム導入
- 8 (1996) 年 10月 ・ 夜間開館試行（平日の木・金曜日、17:00~19:00）
- 9 (1997) 年 8月 ・ 大船図書館にAV（視聴覚）資料配置
- 11月 ・ 第1回「リサイクル図書展」開催（平成11年度から「図書リサイクル」に名称変更、平成18年度まで毎年1回開催）
- 10 (1998) 年 2月 ・ 投書箱「利用者の声」設置
- 10月 ・ 藤沢市図書館との広域利用実施
- 10月 ・ 市のホームページに図書館のページを開設
- 11 (1999) 年 3月 ・ 腰越図書館開館（腰越行政センター内）、AV資料配置
- 4月 ・ 夜間開館開始（平日の木・金曜日、17:00~19:00）
- 4月 ・ 「おひざにだっこのおはなしかい」各館で開催、以後定期的に実施
- 7月 ・ 図書館所蔵資料のインターネット検索サービス開始
- 12 (2000) 年 3月 ・ 「鎌倉市図書館サービス計画」策定
- 8月 ・ 玉縄図書館にAV資料配置
- 13 (2001) 年 4月 ・ 定期休館日を月1回（毎月最終月曜のみ）とする：開館日の拡大
- 7月 ・ 「としょかんいんになってみよう！（一日図書館員）」開催始まる
- 8月 ・ 国立国会図書館総合目録ネットワークへの参加承認される
- 8月 ・ 深沢図書館にAV資料配置
- 9月 ・ 「鎌倉市図書館資料管理方針」が図書館協議会の討議を経て策定
- 11月 ・ 第一期「おはなしボランティア養成講座」開催
- 12月 ・ 市内各図書館にCD-ROM検索用パソコン導入
- 14 (2002) 年 5月 ・ JR鎌倉駅構内に返却ポストを設置
- 10月 ・ 中央図書館に検索用インターネットコーナーを設置
- 15 (2003) 年 4月 ・ 各地域館に外国図書配置
- 7月 ・ 「図書館子ども会議」（子ども利用者懇談会）開催
- 10月 ・ 鎌倉女子大学との協力開始

- 16 (2004) 年 3月 ・ コンピューターシステム更新、携帯電話からの蔵書検索サービス開始、館内の検索用端末からの予約受付開始等
- 4月 ・ インターネットでの予約受付開始
- ・ マンガの貸出開始
- 10月 ・ DVD貸出開始
- ・ 「鎌倉市図書館資料管理基準」が図書館協議会の討議へ経て策定
- 17 (2005) 年 4月 ・ 子ども向け行事でのボランティアとの協働開始
- 7月 ・ ブックスタート開始
- 12月 ・ 「図書宅配便」「障害のある方への無料郵送サービス」開始
- 18(2006) 年 10月 ・ 地域図書館に検索用インターネットコーナーを設置  
(腰越図書館のみ 11 月設置)
- 19 (2007) 年 1月 ・ 中央図書館に「からだといのちの図書コーナー」を設置
- 4月 ・ JR大船駅に返却ポスト設置
- 10月 ・ オンラインデータベースの導入
- ・ デイジーの郵送貸出開始
- 20 (2008) 年 2月 ・ 中央図書館に「よむべえ」導入
- ・ 「鎌倉市子ども読書活動推進計画」策定
- 3月 ・ 中央図書館に多目的エレベーターの設置
- 4月 ・ 図書リサイクルコーナーを全館に設置
- 9月 ・ 図書館協議会市民委員の公募開始
- 10月 ・ 市民協働事業としてファンタスティック☆ライブラリー2008 を開催
- 21 (2009) 年 9月 ・ 図書の貸出点数を 10 冊に拡大
- 10月 ・ コンピューターシステム更新
- 11月 ・ 「あかちゃんと楽しむおはなしかい」初開催、以後各館で年 2 回開催
- 22 (2010) 年 7月 ・ 市内小・中学校教職員対象図書館実務研修開始
- 11月 ・ デイジー再生機器「プレクストーク」貸出サービス開始
- 12月 ・ 高校生によるポップ大賞を選ぶイベントを開催
- ・ 電子図書館の実証実験実施 (23 年 3 月まで)
- 23 (2011) 年 3月 ・ 東日本大震災：協働事業 2 件中止、夜間開館の一時中止
- 7月 ・ 鎌倉市図書館開館 100 周年記念式典開催
- 9月 ・ ツイッター開始
- 10月 ・ 図書館振興基金条例交付、基金の募金活動開始
- 24 (2012) 年 3月 ・ 百年史資料、所蔵貴重資料整理事業
- 4月 ・ 寄贈された政党新聞の閲覧開始
- ・ 近代史資料室に係長を配置して近代史資料担当となり、市史編纂業務を補助執行
- 10月 ・ 「ぬいぐるみのおとまり会」初開催
- 12月 ・ 広告募集開始
- 25 (2013) 年 1月 ・ 図書館福袋の貸し出し始まる
- 2月 ・ 「第二次鎌倉市子ども読書活動推進計画」策定
- 5月 ・ 暮らしのお役立ち講座@としよかん初開催
- 6月 ・ 本の修理講座開始 (中央図書館)
- 10月 ・ 大船図書館、耐震工事実施による部分開館 (翌年 2 月まで)
- 26 (2014) 年 3月 ・ 国際ソロプチミスト鎌倉から読書活動推進のための軽自動車の寄付を受ける
- 4月 ・ 「第 2 次鎌倉市図書館サービス計画」策定
- 7月 ・ 国立国会図書館のデジタル化資料送信サービスを提供
- 12月 ・ 鎌倉国宝館連携講座開始
- 27 (2015) 年 3月 ・ 図書館新システム稼動 (WEB リクエスト、デジタル化資料の公開等)
- ・ マンガの予約受付開始
- ・ 鎌倉市川喜多映画記念館連携講座初開催
- ・ サイエンスカフェ初開催
- ・ 団体貸出を廃止
- ・ 国立国会図書館「レファレンス協同データベース」への多くのデータ登録に対し、国立国会図書館長より御礼状授与
- 12月 ・ 手話付きおはなしかい初開催
- 28 (2016) 年 3月 ・ 利用者懇談会を開催
- 7月 ・ 図書館独自ネットワーク開設

29 (2017) 年	12月	・ 中央・腰越・玉縄図書館に入館者カウンター設置
	3月	・ 横浜市との相互利用開始
	4月	・ 深沢・大船図書館に入館者カウンター設置
30 (2018) 年		・ 試行による開館時間の変更 (6月1日～8月31日大船・玉縄図書館)
	2月	・ 第3次鎌倉市子ども読書活動推進計画策定
	9月	・ 施行による開館時間及び休館日の変更 (9月1日～11月30日中央・腰越図書館)
31 (2019) 年		・ 全館で認知症にやさしい本棚を設置
	3月	・ 鎌倉市図書館ビジョン、第3次鎌倉市図書館サービス計画を策定
	4月	・ 図書館DEキック・オフ (協力: 株式会社湘南ベルマーレ) (2日深沢図書館)
令和2(2020)年	7月	・ オチビサンベンチ贈呈式 (寄贈元: 株式会社花王) (8日中央図書館)
		・ 近代史資料室書庫を設置 (中央図書館)
	11月	・ 玉縄図書館が玉縄まつりに出展 (9日玉縄小学校)
	2月	・ 図書館システム・機器更新のため休館。併せて特別整理も実施 (23日～3月3日全館)
	3月	・ 図書館新システム稼働
		・ 新型コロナウイルス感染症拡大防止のため、不特定多数の利用がある市の施設について休館が決定し、図書館全館で臨時休館 (4日～3月31日)
	4月	・ 開館日・時間の変更 (月曜日定期休館[祝日除く]、中央図書館 9:30 開館、地域館 (火・水・土・日・祝 8:45～17:15)
		・ 新型コロナウイルス感染症拡大防止のため、部分開館 (4/1～8)
		・ 緊急事態宣言が発出されたため、全面休館 (4/9～5/14)
	5月	・ 予約受取のみ再開。貸出点数を無制限とする (5/15～当面の間の暫定措置)
6月	・ 新型コロナウイルス感染症対策のため、部分開館 (9日～ (6/30 までは館内閲覧不可) )	
7月	・ 滞在型サービスを再開	
9月	・ 特別展示「海を渡った鎌倉のユリ」開催 (玉縄)	
令和3(2021)年	1月	・ 「西本願寺本萬葉集」展示(中央)

令和3年度 (2021年度) のあゆみ

令和3年	
4月23日	: こどもの読書週間展示 (～5月12日 各館)
5月13日	
～6月16日	: ミニ展示「地域に残る小名(こな)の歴史～岩瀬村～」(中央)
6月22日	
～7月4日	: 郷土資料展「裕仁親王(昭和天皇)渡欧100周年記念展」(中央)
8月6日	: 令和3年度第1回図書館協議会(中央)
9月	: 中央図書館耐震工事により休館(1～15日)、 予約受取のみの臨時窓口による対応(16～30日)
10月3日	: 講演会「七里ガ浜ボート遭難事件と田邊新之助」(中央)
12月23日	: 令和3年度第2回図書館協議会(中央)
令和4年	
2月11日	
～3月13日	: ファンタスティック☆ライブラリー
3月	: 大船駅西口図書返却ポスト改修・再設置(25日)
3月	: 図書館振興基金活用事業の紹介展示(中央)
	: 110周年記念誌発行
3月22日	: 令和3年度第3回図書館協議会(中央)

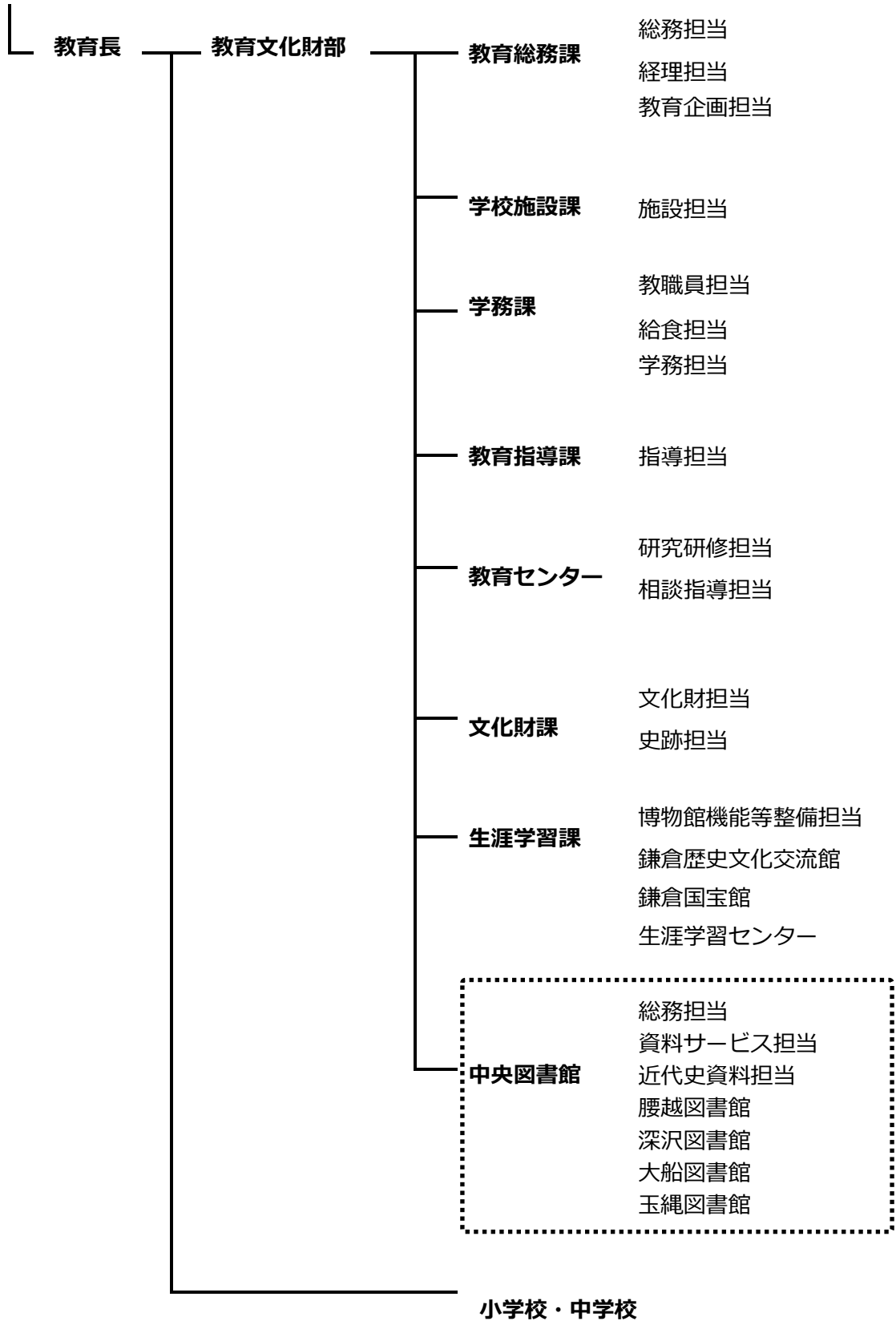
## 2 機構

### (1) 教育委員会機構図

図書館は、市長とは独立した執行機関である教育委員会教育文化財部に属する機関です。

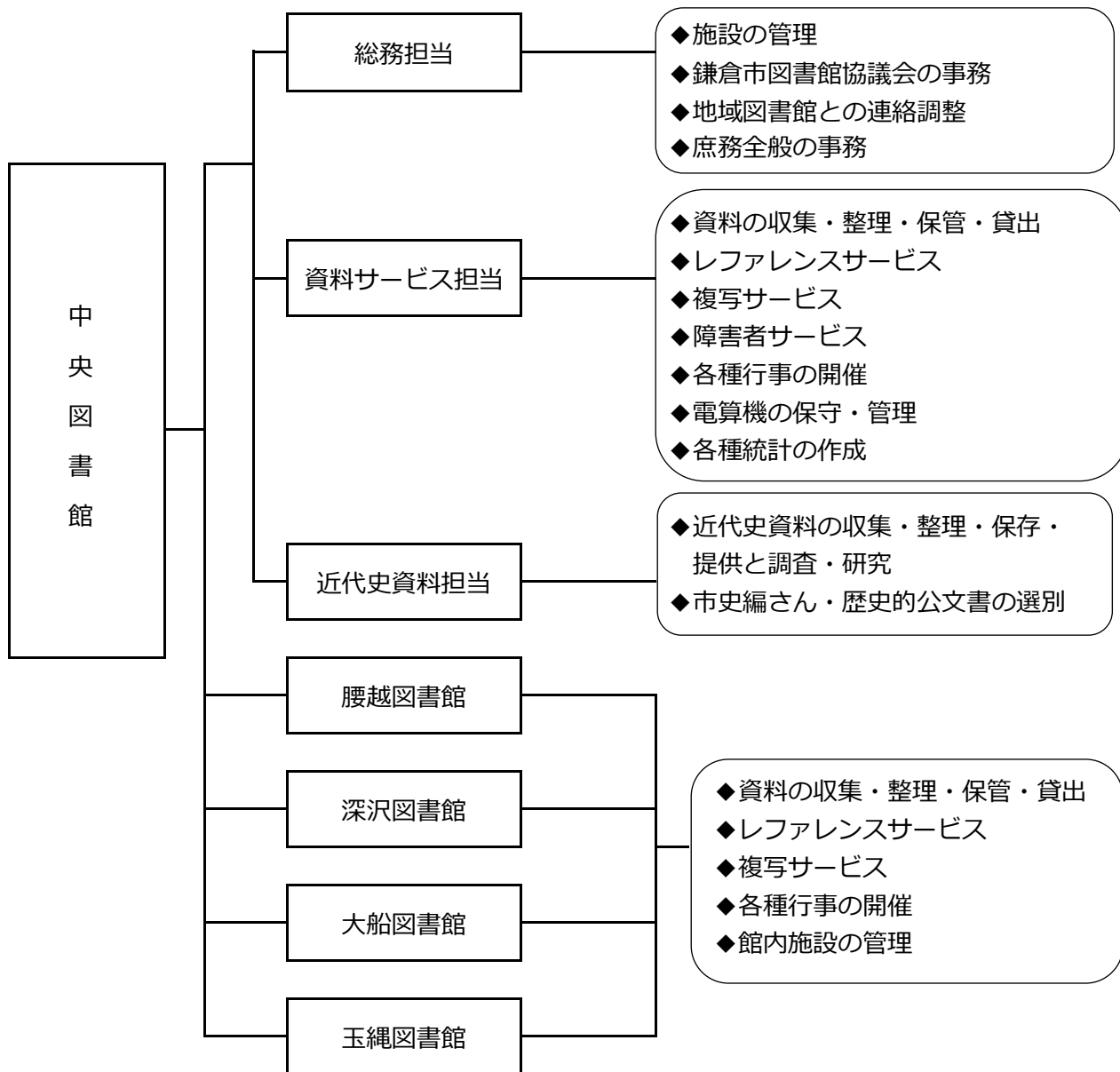
教育委員会

(令和3年4月1日現在)





## (2) 図書館の組織・主な事務内容



## (3) 図書館職員

(令和4年4月1日現在)

	職員	会計年度任用職員
中央図書館長	1人	
総務担当	2人	2人(事務補助)
資料サービス担当	5人+〔再1〕	13人
近代史資料担当	1人(資料サービス担当と兼務)	5人(うち近代史1、事務補助2、歴史的公文書2)
腰越図書館	3人(1)	4人
深沢図書館	3人(2) (うち1人は総務担当)	4人
大船図書館	3人	4人
玉縄図書館	2人	5人
計	19人(3)+〔再1〕	37人

\* 資料サービス担当中、〔再1〕は再任用職員が1人。

近代史資料担当は資料サービス担当のうちの1人と兼務。

職員のうち司書有資格者17人。会計年度任用職員は全員司書有資格者。

腰越図書館、深沢図書館、(1)(2)は育児休業及び療養休暇の職員数で外数。

## (4) 図書館内各種委員会

鎌倉市図書館では、各種サービスや運営方法を各種委員会で検討・実施しています。

### ① 館長会議

図書館運営に関わる決定機関です。各種会議の報告や各館の情報交換も行っています。市内5館の館長及び係長以上の職員で構成されています。

### ② 児童奉仕委員会

- 0歳からの子どもと、子どもを取り巻く大人へのサービス全般を担当しています。
- ・定例行事としておはなし会、おひざにだっこのおはなしかい、あかちゃんと楽しむおはなし会を開催しています。
  - ・小学生向けの「なつやすみにおすすめのほん」のリストを作成しています。
  - ・年齢別におすすめする本のリストを作成・発行・配布しています。
  - ・学校との連携を進めています。おはなし会、ブックトークなどの訪問サービスや教職員、PTAが主催する講座、研修会に講師を派遣する等、講座・講演会を実施しています。
  - ・市の関連課と連携してブックスタート事業を実施しています。
  - ・子どもへのサービスをより充実させるため、ボランティアを養成しています。

### ③ 資料管理委員会

- 図書・雑誌・新聞・AV等の資料の管理を行う委員会です。
- ・「鎌倉市図書館資料管理方針」（令和2年3月）および「鎌倉市図書館資料管理基準（令和2年3月）」に基づき、資料の収集・保存、除籍等の基準の策定、見直し、管理を行います。
  - ・資料選定の協議を行います。

### ④ 運用委員会

- よりよい図書館サービスのため、サービス提供の方法等を検討する委員会です。
- ・貸出・登録・予約等のサービスやカウンター業務がスムーズに行われるように運用方法を検討します。
  - ・「図書館の自由」に関わる問題が起きたとき、対応を検討します。
  - ・個人情報保護の側面から図書館業務を検討します。

### ⑤ PR委員会

- より図書館に親しんでもらうため、広報活動を行う委員会です。
- ・館報「かまくら図書館だより」や「テーマ別本のリスト」を編集、発行しています。
  - ・図書館利用を促進するための配布物の作成、行事の企画・実施をしています。
  - ・ホームページ、ツイッターの企画・更新をしています。

### ⑥ YA委員会

ヤングアダルト（10代）層に図書館や本に親しんでもらうための企画を立案・実施する委員会です。

### 3 図書館協議会

図書館協議会は、図書館の管理運営に関し図書館長の諮問に応ずるとともに、図書館の行う図書館サービスについて館長に意見を述べる機関です。

図書館法の定めにより設置され、社会教育関係者、学校教育関係者、学識経験者、家庭教育の向上に資する活動を行う者、市民公募による者の5名で構成されています。

開会日時	主な審議・報告事項等
第1回 令和3年 8月6日(金) 10:00~12:00	<ul style="list-style-type: none"> <li>・ 定例会市議会における図書館関連質問について（報告）</li> <li>・ 新型コロナウイルス感染症対応について（報告）</li> <li>・ 令和3年度図書館事業予算について（報告）</li> <li>・ 中央図書館耐震工事について（報告）</li> <li>・ 令和3年度重点事業について（報告）</li> <li>・ 統計速報版について（報告）</li> <li>・ 鎌倉市図書館振興基金による資料購入について（令和4年度分）（協議事項）</li> </ul>
第2回 令和3年 12月23日(木) 10:00~12:00	<ul style="list-style-type: none"> <li>・ 定例会市議会における図書館関連質問について（報告）</li> <li>・ 中央図書館耐震工事について（報告）</li> <li>・ 第4次鎌倉市図書館サービス計画について（報告）</li> <li>・ 大船駅西口図書館返却ポストの撤去について（報告）</li> <li>・ 個人情報の流出について（報告）</li> <li>・ 鎌倉市図書館振興基金の活用による写真記録集出版事業の提案について（協議事項）</li> </ul>
第3回 令和4年 3月22日(火) 10:00~12:00	<ul style="list-style-type: none"> <li>・ 写真集出版事業について（報告）</li> <li>・ 定例会市議会における図書館関連の質問等について（報告）</li> <li>・ 令和4年度予算について（報告）</li> <li>・ 空調機の修繕について（報告）</li> <li>・ 第4次鎌倉市図書館サービス計画策定について（協議事項）</li> <li>・ 令和4年度重点事業について（協議事項）</li> </ul>

#### 委員名簿（定数5名）

任期	氏名	職業又は役職	選出区分
令和2年12月16日 ～ 令和4年12月15日	廣田 昭久	鎌倉女子大学教授	学識経験者
	千 錫烈	関東学院大学准教授	社会教育関係者
	品川 弥生	鎌倉市立山崎小学校 校長	学校教育関係者
	杉山 恵子	鎌倉市図書館おはなしボランティア	家庭教育の向上に資する活動を行う者
	奥田 友美	市民	市民公募

## 4 鎌倉市図書館一覧

		中央図書館	腰越図書館	深沢図書館
所在地		御成町 20-35	腰越 864 (腰越行政センター内)	常盤 111-3 (深沢行政センター内)
電話 F A X		☎ 25-2611 FAX 24-6544	☎ 33-0711 FAX 設置なし	☎ 48-0022 FAX 43-5676
開館年月		旧：1911年 (明治44年)7月 新：1974年 (昭和49年)10月	1999年 (平成11年) 3月	1980年 (昭和55年) 5月
対象地域人口 令和3年 4月1日現在		46,169	23,954	33,889
面積	一般コーナー	575㎡	240㎡	380㎡
	児童コーナー	143㎡	130㎡	126㎡
	ブラウジング コーナー	56㎡	35㎡	42㎡
	A Vコーナー	58㎡	30㎡	-
	地下書庫	314㎡	92㎡	168㎡
	延床面積(その他含)	2,576㎡	684㎡	820㎡
閲覧席	一般	64席	19席	14席
	児童	4席	6席	4席
	その他	2席	12席	0席
	計	70席	37席	18席

※その他…ソファ、長イスなど

大船図書館	玉縄図書館	計
大船2-1-26 (大船行政センター内)	岡本2-16-3 (玉縄行政センター内)	
☎ 45-7710 FAX 設置なし	☎ 44-2218 FAX 設置なし	

1982年 (昭和57年) 10月	1987年 (昭和62年) 4月
-------------------------	------------------------

44,354	24,566	172,932
--------	--------	---------

190㎡	224㎡	1,609㎡
135㎡	123㎡	657㎡
40㎡	72㎡	245㎡
8㎡	-	96㎡
-	-	574㎡
462㎡	512㎡	5,054㎡

4席	16席	115席
4席	2席	18席
7席	25席	56席
15席	43席	189席

## 5 令和3年度（2021年度）図書館費

### (1) 予算・決算（含む令和4年度予算）

単位：千円

	令和3年度(2021年度) (当初予算)	令和3年度(2021年度) (決算)	令和4年度(2022年度) (当初予算)
一般会計	61,314,200	70,709,100	67,160,000
教育費	6,214,614	6,132,883	9,139,570
社会教育費	1,693,132	1,621,728	1,890,712

図書館費		138,177	129,412	90,054	
内 訳	報酬	126	126	126	
	賃金	0	0	0	
	報償費	20	0	50	
	旅費	63	18	63	
	需用費	36,017	36,500	37,235	
	内 訳	消耗品費	28,395	28,529	28,171
		燃料費	1,044	1,213	27
		印刷製本費	0	0	476
		光熱水費	5,146	4,248	5,146
		維持修繕料	1,220	2,424	3,257
		備品修繕料	110	0	110
		車輛修繕料	102	86	48
	役務費	3,526	3,508	3,554	
	内 訳	電信料	1,793	1,742	1,793
		運搬料	81	116	109
		手数料	1,569	1,568	1,569
		保険料	83	82	83
	委託料	22,454	17,896	19,766	
	使用料及び賃借料	21,265	21,241	21,014	
	工事請負費	49,885	45,100	0	
備品購入費	275	275	0		
負担金補助及び交付金	86	86	86		
積立金 (図書館振興基金)	4,460	4,656	8,160		
公課費	0	6	0		

### 予算の主な内訳

- 一般会計 : 鎌倉市全体の予算
  - 報酬 : 図書館協議会委員への報酬
  - 報償費 : 図書館行政協力者への謝礼など
  - 需用費 : 予算一覧表内訳のとおり
  - 消耗品費 : この中に図書館資料(本・雑誌・新聞・AV資料)や、文具類の購入費が含まれます
  - 印刷製本費 : 写真資料の複写・バーコードラベルの印刷費など
  - 役務費 : 予算一覧表内訳のとおり
  - 手数料 : 図書館建物の維持管理のための経費。各種機器の保守点検など
  - 使用料及び賃借料 : 主に図書館の全コンピューターシステム稼働の費用
  - 負担金補助及び交付金 : 日本図書館協会や神奈川県図書館協会の分担金など
  - 積立金 : 鎌倉市図書館振興基金への積立金など(寄附金額)
- ※ 図書館費には、一般職員の給料、職員手当などは含まれていません。

## (2) 資料購入費

図書館の予算のうち、資料購入費は次のとおりです。

図書資料には、図書のほか雑誌、新聞の購入費等を含みます。

単位：円

		令和3年度(2021年度)		令和4年度(2022年度)
		当初予算	決算	当初予算
中央図書館	図書資料費	17,996,337	19,207,904	17,695,495
	AV資料費	100,000	90,695	100,000
	計	18,096,337	19,298,599	17,795,495
腰越図書館	図書資料費	1,660,976	1,210,517	1,744,230
深沢図書館	図書資料費	2,181,090	1,550,257	2,258,584
	(うち学校貸出)	(450,000)	(159,510)	(450,000)
大船図書館	図書資料費	1,759,267	1,673,495	1,806,761
玉縄図書館	図書資料費	1,677,070	1,618,766	1,769,670
全館計	図書資料費	25,374,740	25,351,634	25,374,740
	AV資料費	100,000	90,695	100,000
	データベース賃借料	795,960	795,960	993,960
	計	26,170,700	26,147,594	26,368,700

※ 全館で協議して執行する資料は中央図書館の予算に含め、決算では実際に購入した図書館に記載しています。

## 6 令和3年度（2021年度）の主な事業実施報告

### 【新規事業】

#### 1 中央図書館耐震改修工事

- (1) 中央図書館を安全に安心して利用できる施設にします。
- (2) 中央図書館の工事休館を契機に災害発生時に特定の図書館が使用不能になった際の事業継続計画を検討します。
  - ・中央図書館耐震改修工事は2022年2月に終了しました。
  - ・事業継続計画を踏まえ、中央図書館閉館中に深沢図書館地下書庫にサテライト中央図書館を設置し、ひと月ほど運用しました。この実践を踏まえ事業継続計画の改善を検討します。

#### 2 図書館を利用しにくい人へのサービス

- (1) 視覚障害者等の読書環境の整備の推進に関する法律(読書バリアフリー法)の成立を受け、多文化サービスや障害者サービスの一層の充実に努めます
  - ・障害者用 DAISY 録音図書をホームページ上で検索できるようにしました。

#### 3 鎌倉の歴史と地域を知るための資料提供

- (1) 「ジャパンサーチ」と連携します。
- (2) 開館110周年を迎えるにあたり、2011年の100周年以降、10年間の鎌倉市図書館の記録を作成します
  - ・「ジャパンサーチ」に鎌倉所蔵のデジタルアーカイブを掲載する準備を進めました。
  - ・110周年記念誌は2022年3月に発行しました。

### 【継続事業】

#### 1 「第3次鎌倉市子ども読書活動推進計画」の推進

- (1) 市役所の福祉関係部署や保健師と連携し、読書がしにくい子どもへのサービスを進めます。
- (2) コロナ感染防止対策下でも子どもたちに必要な本・情報・図書館の案内が広く行き渡るよう努めます。
  - ・市役所の青少年課や発達支援室、外国にルーツを持つ子どもたちを支援するボランティア団体など、関係団体とコンタクトを取り懇談しました。
  - ・子どもの本を案内するコンシェルジュ機能として、子どもの本の相談に応える職員がキャラクターバッジをつけてフロアワークする事業「こどもほんしえるじゅ」を開始しました。
  - ・コロナ禍により中断していたおはなしかいを、各館、新型コロナウイルス感染症対策を行い、工夫して再開しました。

#### 2 職員の育成とスキルアップ

- (1) 次代を担う職員の育成とスキルアップを進めます。
- (2) 内外の研修講師を務める機会を増やし、個人の知識の共有化と伝える技術の向上を目指します。
  - ・職員全体のスキルの向上のための職場研修と並行して、専門的な研修の受講や研修資料を読んで自ら学ぶ環境整備を進めました。
  - ・個人の知識の共有化と伝える技術の向上のため、内外の研修講師を積極的に務め、実績を可視化しました。
  - ・令和3年度は神奈川県図書館協会の研修委員会委員長館として、神奈川県図書館協会加盟館対象の研修に主体的に関わりました。



## 7 令和4年度（2022年度）の重点事業

### 【新規事業】

- 1 第4次鎌倉市図書館サービス計画、および、第4次鎌倉市子ども読書推進活動計画を策定します  
\*サービス計画 方針Ⅲ 100年図書館
  - (1) 資料管理基準を改定します。  
\*サービス計画 方針Ⅰ つながる図書館－3 資料・情報の提供
  - (2) 利用者アンケートを実施し、コロナ化で変化した利用者ニーズを把握します。  
\*サービス計画 方針Ⅱ つながる図書館－2 市民とともに－(2) 市民の声を生かす仕組み
- 2 写真集発行や展示会を開催し、近代史資料室の研究成果を市民に還元します。  
\*サービス計画 方針Ⅲ 100年図書館－1 鎌倉らしいコンテンツの製作と発信  
－(4) 近代史資料担当

### 【継続事業】

- 1 図書館からの情報発信の強化に努めます。
  - (1) SNSを活用した情報発信をさらに進めます。  
\*サービス計画 方針Ⅱ ひろがる図書館－1 図書館からの情報発信  
－(1) 広報活動の充実
- 2 職員の育成とスキルアップ
  - (1) 次代を担う職員の育成とスキルアップを進めます。  
\*サービス計画 方針Ⅲ 100年図書館－4 市民の活動を支える職員の育成

※「サービス計画」はすべて「第3次鎌倉市図書館サービス計画」を指す。

## 8 各館事業実施報告

### ■ 中央図書館

#### 1 耐震改修工事

- ・ 2021年9月から2022年2月にかけて耐震改修工事を行いました。  
9月1日～15日及び1月31日～2月2日：完全休館  
9月16日～9月30日：臨時窓口対応（予約資料の受け取りのみ）  
それ以外の期間は開館しながら工事を行いました。

#### 2 図書館利用に障害のある方へのサービス

- ・ 障害者用 DAISY 録音図書をホームページ上で検索できるようにしました。

#### 3 近代史資料担当

- ・ 5月～6月 ミニ展示「地域に残る小名（こな）の歴史～岩瀬村～」を行いました。
- ・ 6月～7月 郷土資料展「裕仁親王（昭和天皇）渡欧 100周年記念展」を行いました。
- ・ 3月 図書館振興基金活用事業の紹介展示を行いました。

#### 4 共催事業

- ・ 講演会「七里ガ浜ボート遭難事件と田邊新之助」を「松坡文庫研究会」と共催で開催しました。



### ■ 腰越図書館

#### 1 新型コロナ禍でのおはなしかい

- ・ 昨年度にひきつづき、新型コロナウイルス感染症拡大防止のため、腰越行政センター裏手の親水広場や一階ロビーなど、換気のよい広い場所でおはなし会を行いました。



#### 2 地下書庫の保存雑誌のデータ追加、修正

- ・ 検索の利便性を高めるために、地下書庫に保存している雑誌の詳細データの追加や修正を始めました。

#### 3 紛失防止対策

- ・ 歴史分野の資料紛失を受け、紛失防止対策を強化しました。

## ■ 深沢図書館

### 1 鎌倉 DNA と連携でサッカー選手のすすめる本展示

・最寄りの駅「湘南深沢駅」に鎌倉インターナショナルFCの本拠地で、「みんなの鳩サブレースタジアム」が開設されたことにちなみ、鎌倉インターナショナル作成のパネルによるサッカー選手おすすめの本展示を行いました。特集コーナーでは、サッカー選手の著書他、スポーツ選手を支える人、仕事についての本、サッカー場の作り方の本等の特集しました。

### 2 子ども読書活動支援センター機能

・2019年度から継続している深沢地下書庫にて小規模な本の見本展示を行い、学校図書館関係者も来場しました（新型コロナウイルス感染症対策で人数制限有）。

### 3 時々のニュースや時季に応じたテーマで特集展示

・施設のトイレ工事に伴い短時間利用を呼び掛けた4月～6月は毎日「今日は何の日」にちなんだ関連図書、連想図書で日替わりの特集を行いました。

12月には本のアドベンドカレンダーと題し、クリスマスにちなむ本を毎日紹介しました。



### 4 健康情報コーナー継続して収集

・国立がん研究センター主催「がん情報ギフト」で各種のがんの治療や暮らしに関する情報冊子を中心に、健康情報コーナーを設置しています。医学の専門書と入門書の間位置する看護従事者対象の本のシリーズを試験的に購入し蔵書としました。

### 5 特別お話会の開催

・ソーシャルディスタンスを取るため、人形劇「さんびきのこぶた」を含む特別お話会を開催しました。

## ■ 大船図書館

### 1 横浜 DeNA ベイスターズとのコラボ展示

・神奈川県横浜市を本拠地とする横浜 DeNA ベイスターズより、県内の図書館とのコラボ展示の意向を受け、8月と3月（3月から4月にかけて）に選手からのおすすめ本の紹介パネルと図書館が所蔵する野球関連の資料の展示を行いました。8月の展示では、子どもを対象としたイベントで配布するユニフォーム（サイン入り）、も展示しました。地元球団の展示でもあり、野球ファンのみならず、多くの来館者に楽しんでいただきました。



### 2 臨時おはなし会の開催

・大船学習センターの会議室を借用して、あかちゃんとおはなし会、おひざにだっこのおはなし会、おはなし会を3か月間定期的で開催しました。

## ■ 玉縄図書館

### 1 ブラウジングコーナーが明るく

・図書館入り口すぐのブラウジングコーナーは、新聞や雑誌の閲覧で多くの方でにぎわうスペースですが、照明器具が古く薄暗い印象でした。機器の更新で、閲覧しやすくなるとともに、明るい印象になったと好評です。

### 2 閲覧室利用ルールの改善

・社会情勢の変化により、社会人と学生の区別があいまいになったことを受け、社会人専用席をなくし、誰もが利用しやすく改善しました。

### 3 特別展示 海を渡った鎌倉のユリ－明治大正期のユリ球根の栽培と輸出－ その後

・令和2年度（2020年度）に開催した特別展示の後、玉縄行政センターに植えたテッポウユリの球根から見事な花が咲き、観察会を行いました。

・玉縄歴史の会の講演会で、鎌倉玉縄ユリ・プロジェクトの入江麻理子氏が玉縄のユリ栽培の歴史について講演を行い、玉縄図書館もブックトークで参加しました。また、新たな資料を加えたブックリストを作成・配布しました。

・鎌倉地下道ギャラリーで、特別展示の一部やその後の活動の様子を展示し、玉縄地域以外の市民にも、広く知ってもらうことができました。



## 9 令和3年度資料状況と資料提供サービス

### (1) 資料状況

資料の収集・保存を分担して行っています。中央図書館では参考図書・郷土資料を重点的に所蔵する他、レコードも保存しています。また腰越図書館では雑誌を保存しています。

令和元年度に中央図書館地下書庫で保管していた和漢籍資料を「近代史資料書庫」に移動しました。

#### ① 全資料数

令和4年3月31日現在

対象別	中央図書館	腰越図書館	深沢図書館	大船図書館	玉縄図書館	計	学貸出	近代史	合計
一般書	191,231	46,231	49,881	42,598	47,391	377,332	8	0	377,340
児童書	24,270	20,951	31,873	18,874	20,782	116,750	9,492		126,242
参考書	21,181	869	2,806	660	940	26,456	0	2	26,458
郷土資料	28,314	1,874	3,650	449	1,624	35,911	0	573	36,484
和書他	117	0	0	0	0	117	0	3,806	3,923
	265,113	69,925	88,210	62,581	70,737	556,566	9,500	4,381	570,447
雑誌	3,409	39,665	1,802	1,774	1,598	48,248	0	0	48,248
A V資料	14,214	1,179	1,102	1,710	1,308	19,513	0	0	19,513
計	282,736	110,769	91,114	66,065	73,643	624,327	9,500	4,381	638,208

#### ※ 図書資料分類内訳

各図書館所蔵の一般図書、児童図書、参考図書、郷土資料（計 566,524 点）のうち、日本十進分類が入っている資料の内訳。

0	1	2	3	4	5
総記	哲学	歴史地理	社会科学	自然科学	工学
19,152	22,786	64,450	69,794	32,739	30,153

6	7	8	9	計
産業	芸術	言語	文学	
13,766	43,239	7,597	199,619	503,295

このほか、郷土資料、絵本、紙芝居、マンガ、和漢籍資料等を所蔵しています。

#### ※ A V資料の内訳

令和4年4月1日現在

対象別	中央図書館	腰越図書館	深沢図書館	大船図書館	玉縄図書館	合計
カセットテープ	679	38	0	47	0	764
CD	4,053	897	871	1,419	1,068	8,308
レコード	8,935	0	0	0	0	8,935
ビデオテープ	78	17	7	54	16	172
DVD	372	226	223	190	224	1,235
マルチメディアデージー	18	0	0	0	0	18
CD,DVD-ROM	79	1	1	0	0	81
計	14,214	1,179	1,102	1,710	1,308	19,513

## ② 雑誌タイトル数

令和4年4月1日現在

対象別	中央 図書館	腰越 図書館	深沢 図書館	大船 図書館	玉縄 図書館	合計
購入雑誌	139	69	64	68	64	404
寄贈雑誌	38	14	7	10	11	80
計	177	83	71	78	75	484

※重複タイトルを除くと、購入タイトル263、寄贈タイトル51、合計310タイトル

## ③ 新聞タイトル数

令和4年4月1日現在

対象別	中央 図書館	腰越 図書館	深沢 図書館	大船 図書館	玉縄 図書館	合計
購入新聞	13	9	10	9	9	50
寄贈新聞	11	2	3	2	4	22
郷土新聞等	21	13	12	16	16	78
計	44	24	25	25	27	150

※重複タイトルを除くと、購入タイトル21、寄贈タイトル34、合計55タイトル

## ④ 令和3年度資料受入点数

※令和3年度資料受入点数（学校貸出）

項目	購入	受贈	除籍
図書	11,958	8,770	22,286
雑誌	5,232	716	5,857
A V資料	31	180	956
計	17,221	9,666	29,099

項目	購入	受贈	除籍
図書	158	3	93
雑誌	0	0	0
A V資料	0	0	0
計	158	3	93

## ⑤ 令和3年度資料増加数内訳

形態	令和 2年度	令和3年度							増減数
		中央	腰越	深沢	大船	玉縄	学校 貸出	近代史	
図書	563,154	264,996	69,925	88,210	62,581	70,737	9,500	575	3,370
雑誌	48,238	3,409	39,665	1,802	1,774	1,598	0	0	10
A V資料	19,578	14,214	1,179	1,102	1,710	1,308	0	0	-65
和漢籍	3,925	117	0	0	0	0	0	3,806	-2
計	634,895	282,736	110,769	91,114	66,065	73,643	9,500	4,381	3,313

## (2) 利用状況

### ① 開館日数

	中央図書館	腰越図書館	深沢図書館	大船図書館	玉縄図書館	(HP 公開日数)	合計
令和2年度	247	246	246	247	247	(356)	1,233
令和3年度	280	304	304	304	304	(364)	1,496
比較増減	33	58	58	57	57	(+8)	263

\* 中央図書館耐震工事に伴う休館

令和3年9月1日～9月15日臨時休館、9月16日～30日は17時以降と日曜のみ予約受取、返却のみの臨時窓口対応

令和4年2月1日、2日臨時休館

### ② 登録者数 (除籍や復活があるため、昨年の数+新規登録=令和3年度にはなりません)

	中央図書館	腰越図書館	深沢図書館	大船図書館	玉縄図書館	合計
令和2年度	35,504	12,696	14,785	21,596	14,140	98,721
令和3年度	27,187	9,444	11,523	16,797	10,649	75,600
新規登録者	1,104	411	395	882	348	3,140

令和3年度に長期末利用者の一括削除を実施したため、登録者数が大幅に減少しています。

### ③ 個人貸出点数

	中央図書館	腰越図書館	深沢図書館	大船図書館	玉縄図書館	合計	
令和2年度	295,172	170,219	191,400	252,933	165,065	1,202,662	
令和3年度	一般図書	219,623	132,818	146,143	199,096	122,198	819,878
	児童図書	107,064	74,078	92,432	109,191	72,802	455,567
	参考郷土	31	13	4	12	10	70
	雑誌	14,091	11,011	9,762	12,940	7,967	55,771
	A V 資料	10,180	4,863	4,077	8,893	4,207	32,220
	計	350,989	222,783	252,418	330,132	207,184	1,363,506
比較増減	55,817	52,564	61,018	77,199	42,119	160,844	

### ④ A V 資料の貸出点数内訳

	中央図書館	腰越図書館	深沢図書館	大船図書館	玉縄図書館	合計	
令和2年度	9,024	3,320	3,518	5,766	3,400	25,028	
令和3年度	レコード	119	10	80	9	33	251
	カセットテープ	226	40	63	302	2	633
	CD	8,672	4,172	3,118	7,753	3,504	27,219
	ビデオテープ	0	6	3	2	0	11
	D V D	1,153	635	813	827	668	4,096
	その他	10	0	0	0	0	10
	計	10,180	4,863	4,077	8,893	4,207	32,220
比較増減	1,156	1,543	559	3,127	807	7,192	

### ③のうち、セルフ貸出機利用状況 (貸出点数)

令和2年3月のシステム更新で館内の検索機がすべてセルフ貸出機と併用になりました。

大船図書館では、ソーシャルディスタンスを取るため、1台使用禁止としています。

	中央図書館	腰越図書館	深沢図書館	大船図書館	玉縄図書館	合計
令和2年度	96,834	11,430	32,418	29,410	14,953	185,045
令和3年度	127,070	24,007	80,666	46,430	25,404	303,577
比較増減	30,236	12,577	48,248	17,020	10,451	118,532

⑤ 一日平均の貸出点数（総貸出点数を開館日で除したもの）

	中央図書館	腰越図書館	深沢図書館	大船図書館	玉縄図書館	合計
令和2年度	1,195	692	778	1,024	668	4,357
令和3年度	1,254	733	830	1,086	682	4,584
比較増減	59	41	52	62	13	227

⑥ 貸出利用人数

	中央図書館	腰越図書館	深沢図書館	大船図書館	玉縄図書館	合計
令和2年度	94,940	49,661	56,503	79,836	50,228	331,168
令和3年度	112,085	63,431	74,038	103,429	62,957	415,940
比較増減	17,145	13,770	17,535	23,593	12,729	84,772

開館日数

	中央図書館	腰越図書館	深沢図書館	大船図書館	玉縄図書館	(HP公開日数)	合計
令和2年度	247	246	246	247	247	(356)	1,233
令和3年度	280	304	304	304	304	(364)	1,496
比較増減	33	58	58	57	57	(+8)	263

\*中央図書館耐震工事に伴う休館

令和3年9月1日～9月15日臨時休館、9月16日～30日は17時以降と日曜のみ予約受取、返却のみの臨時窓口対応

令和4年2月1日、2日臨時休館

⑦ 鎌倉駅・大船駅返却ポスト利用状況

鎌倉市図書館の図書、雑誌、紙芝居などの返却にご利用いただけます。

JR鎌倉駅構内、JR大船駅東口、同西口にブックポストを設置しています。

	JR鎌倉駅		JR大船駅東口		JR大船駅西口	
	回収点数	1日平均	回収点数	1日平均	回収点数	1日平均
令和2年度	37,312	102	28,779	79	16,536	45
令和3年度	48,548	133	34,980	96	15,688	43
比較増減	11,236	31	6,201	17	-848	-2

※1日平均=回収点数を365日で除したもの

JR大船駅西口設置のポストは、転倒の恐れがあることから、令和4年(2022年)3月1日から使用を停止し、土台を設置・ポスト本体を補修し、3月25日から利用を再開しました。

	合 計	
	回収点数	1日平均
令和2年度	82,627	226
令和3年度	99,216	272
比較増減	16,589	45

⑨ 図書宅配便利用状況

市内図書館所蔵の図書、雑誌、AV資料などを有料で利用者の自宅へ配送しています。

返却にもご利用いただけます。(料金は、平成29年8月から実費負担)

	貸 出		返 却	
	件 数	点 数	件 数	点 数
令和2年度	20	95	12	66
令和3年度	13	70	10	40
比較増減	-7	-25	-2	-26



⑩ 複写サービス

著作権法第 31 条に則って、鎌倉市図書館の所蔵資料を複写することができます。

カラーコピー機は中央図書館にのみ設置しています。

(白黒コピーは 1 枚 10 円。カラーコピーは B5～B4 版が 1 枚 50 円、A3 版が 1 枚 80 円)

	中央図書館			腰越図書館	深沢図書館	大船図書館	玉縄図書館	枚数計
	白黒	カラー	枚数計					
令和 2 年度	25,144	277	25,421	1,674	2,370	2,998	1,851	34,314
令和 3 年度	27,309	787	28,096	2,351	3,877	4,315	2,440	41,079
比較増減	2,165	510	2,675	677	1,507	1,317	589	6,765

⑪ 県内公共図書館からの借用点数

神奈川県内の公共図書館は、ネットワークシステム「KL-NET」によって、図書や雑誌の相互貸借を行っています。鎌倉市図書館で所蔵していない図書や雑誌でも県内の図書館で所蔵されていれば借用することができます。

	中央図書館	腰越図書館	深沢図書館	大船図書館	玉縄図書館	計
令和 2 年度	4,077	1,323	1,602	2,625	1,586	11,213
令和 3 年度	4,290	1,788	1,674	3,083	1,923	12,758
比較増減	213	465	72	458	337	1,545

⑫ 県内公共図書館への貸出点数

県内の公共図書館の求めに応じて、鎌倉市図書館から提供した資料点数です。

令和 2 年度	3,852
令和 3 年度	6,621
比較増減	2,769

⑬ 鎌倉女子大学図書館との相互協力

中央図書館を窓口として、鎌倉女子大との相互貸借を行っています。

平成 17 年 2 月から、紹介状の発行により、鎌倉女子大学図書館で所蔵する貸出禁止の資料資料も利用できます。

鎌倉女子大学図書館への貸出点数

令和 2 年度	26
令和 3 年度	18
比較増減	-8

鎌倉女子大学図書館からの借用点数

令和 2 年度	129
令和 3 年度	299
比較増減	170

国立国会図書館等への協力依頼

中央図書館を窓口国立国会図書館、神奈川県外の公共図書館等で所蔵している資料を借り受けて提供しています。（注：貸出・借受は冊数）

		中央図書館	腰越図書館	深沢図書館	大船図書館	玉縄図書館	合計
令和2年度	貸出	17					17
	借受	75	0	10	3	2	90
	複写	20	0	0	0	0	20
	レファレンス	1	0	0	0	0	1
	紹介状発行						
令和3年度	貸出	26					26
	借受	51	9	8	2	5	75
	複写	3	0	0	0	0	3
	レファレンス	0	0	0	0	0	0
	紹介状発行	1	0	0	0	0	1

⑮ 参考質問（レファレンス）件数

	中央図書館	腰越図書館	深沢図書館	大船図書館	玉縄図書館	合計
令和2年度	22,142	11,903	14,294	14,264	12,596	75,199
令和3年度	22,748	15,769	14,167	15,152	13,539	81,375
比較増減	606	3,866	-127	888	943	6,176

⑯ 予約受付件数（図書・雑誌／AV資料）

インターネットからも予約できます。Eメールアドレスを登録していただくと、用意ができた資料の連絡をEメールでお知らせします。

		中央図書館	腰越図書館	深沢図書館	大船図書館	玉縄図書館	計
令和2年度		341,651	13,304	13,006	15,424	12,441	395,826
令和3年度	業務	20,106	13,840	10,543	13,337	10,765	68,591
	館内検索用端末	8,375	3,786	5,909	5,810	4,546	28,426
	WEB	319,103	-	-	-	-	319,103
	スマホ	44,492	-	-	-	-	44,492
令和3年度計		392,076	17,626	16,452	19,147	15,311	460,612
比較増減		50,425	4,322	3,446	3,723	2,870	64,786

※ パソコン、スマートフォン等の携帯端末からの予約受付件数は、すべて中央図書館に計上。

平成27年3月4日から、WEB、館内検索用端末から、所蔵のない資料へのリクエストを入力できるようになりました。

（WEB・館内検索用端末リクエスト件数）

令和2年度	19,215
令和3年度	22,731
比較増減	3,516

⑰ 特別貸出

ア 参考・郷土資料の特別貸出

館内で調べものにご利用いただくため、貸し出しをしていない参考・郷土資料のうち、同じ館に2冊以上あるものは、調査研究のために特に必要とする場合に限り、1週間の特別貸出が可能な場合があります。

また、地域図書館で参考・郷土資料のカラーコピーを希望する場合、2時間を限度に特別貸出をしています。

	中央図書館	腰越図書館	深沢図書館	大船図書館	玉縄図書館	計
件数	0	0	0	0	2	2
冊数	0	0	0	0	3	3

イ おはなし会用品の特別貸出

子どもをとりまく大人へのサービスの一環として、学校や地域でよみかせなどに使用する紙芝居舞台などの物品や大型絵本などのソフトの特別貸出を行っています。

ソフト	大型絵本	53
	大型紙芝居	4
	フланネル	4
	その他	0
計		61
物品	紙芝居舞台	13
	大型紙芝居舞台	3
	フланネル台	2
	フланネルパネル	2
	ブラックライト	0
	その他	0
計		20
総合計		81
総利用者人数		64

### (3) 館内サービスにおけるインターネット等の活用

#### ① インターネットコーナー

平成 14 年 10 月中央図書館に、平成 18 年 10 月各地域館に情報検索用インターネットコーナーを開設しました。利用は 1 時間単位で、無料でどなたでもご利用いただけます。

台数は中央図書館が 7 台（一般用 5 台・中学生以下用 2 台）、地域館は各館 2 台（一般用 1 台・中学生以下用 1 台）です。

インターネット利用状況

	利用人数（人）			利用時間（分）	
	一般	中学生以下	計	総時間	平均時間
中央図書館	2,357	517	2,874	233,290	81
腰越図書館	791	147	938	47,560	51
深沢図書館	692	193	885	48,553	55
大船図書館	1,296	283	1,579	90,270	57
玉縄図書館	784	11	795	48,810	61
計	5,920	1,151	7,071	468,483	66

#### ② オンラインデータベース、CD-ROMなど

情報検索用インターネットコーナーからオンラインデータベースを閲覧することが可能です。

中央図書館の専用端末からは、利用者自身で希望のページを 1 枚 10 円で印刷することができます。

【利用可能なデータベース】

- ・官報情報サービス
- ・ヨミダス歴史館（読売新聞データベース）
- ・Westlaw.JAPAN（法情報データベース）

【主な所蔵CD-ROM、DVD-ROM】（中央図書館でのみ閲覧可）

『吾妻鏡・玉葉データベース』『新編国歌大観』『群書類従』  
『鎌倉の忠魂碑』『神奈川新聞縮刷版』

	利用人数 (人)	利用時間（分）		複写枚数
		総時間	平均時間	
オンライン・データベース	48	2,160	45	262
CD-ROM	3	190	63	0

#### ③ 国立国会図書館のデジタル化資料送信サービス

平成 26 年 7 月から国立国会図書館がデジタル化した資料を、承認を受けた図書館に配信するサービスを中央図書館で提供しています。

人数	利用時間（分）	平均時間（分）	複写枚数
117	6,515	56	3,460

#### (4) 障害者サービス

##### ① 録音図書等郵送貸出

中央図書館では、視覚に障害のある方々に対して、デージー（CD-ROMを媒体とした録音図書）、カセットテープによる録音図書、点字図書を貸し出ししています。

デージー・録音図書の作製には、ボランティアグループの協力を得ています。

平成30年度にサピエに加入し、関連施設からの資料借用を開始しました。

##### 所蔵数

	録音テープ	デージー	点字
令和2年度	583 タイトル 4,049 巻	455 タイトル	247 タイトル 958 冊
令和3年度	583 タイトル 4,049 巻	492 タイトル	247 タイトル 958 冊
比較増減	0	37 タイトル	0

##### 貸出数

	録音テープ	デージー	点字
令和2年度	0 巻	289 タイトル	0 冊
令和3年度	0 巻	289 タイトル	0 冊
比較増減	0 巻	77 タイトル	0 冊

※一般書・児童書の中にある点字付き図書はカウントしていない。

##### ② 図書等郵送貸出

障害のある方に図書などを無料で郵送するサービスを平成17年12月に開始しました。

利用できるのは市内在住で以下の条件に該当する方です。

- 心臓機能障害、腎臓機能障害、呼吸器機能障害、膀胱または直腸機能障害、小腸機能障害のいずれかの障害により、身体障害者手帳が1級または2級の方
- 両下肢機能障害、体幹機能障害、移動機能障害のいずれかの障害により、身体障害者手帳が1級または2級の方
- ヒト免疫不全ウイルスによる免疫機能障害により、身体障害者手帳が1級から3級までの方

##### 利用状況

	登録数	利用回数	利用点数
令和2年度	28	88	220
令和3年度	35	138	383
比較増減	7	50	163

##### ③ 館内でのサービス

館内では「よむべえ」「拡大読書器」等を設置しています。

	利用件数	利用総時間(分)	利用平均時間(分)
よむべえ	0	0	0

※よむべえ＝読みたい書類や書籍を機器でスキャンすることで、音声に変換したり拡大したりして読むことができる、視覚障害をお持ちの方々のためにつくられたサポート機器です。

## (5) 視聴覚ライブラリー

中央図書館内にあり、自主映画会などにお使いいただけるフィルムや機材をそろえています。16ミリ映写機およびフィルムをお借りになるときは、「16ミリ映写機操作技術認定証」が必要です。

種 類	16ミリ映写機		スライド映写機		OHP		スクリーン・コード・ 暗幕 ほか	
	保有数	貸出数	保有数	貸出数	保有数	貸出数	保有数	貸出数
令和2年度	7	1	2	0	2	0	33	4
令和3年度	7	2	2	1	2	0	33	4
比較増減	0	1	0	1	0	0	0	0

種 類	16ミリフィルム		スライドフィルム	
	保有数	貸出数	保有数	貸出数
令和2年度	341	3	156	0
令和3年度	341	5	156	0
比較増減	0	2	0	0

※ 16ミリフィルムの貸出数には、県立図書館所蔵分の貸し出しを含む

## (6) 広域相互利用

鎌倉市の図書館は、平成29年3月までに隣接する全ての自治体（藤沢市、三浦ブロック[逗子市・横須賀市・三浦市・葉山町]、横浜市）との相互利用が実現しました。

鎌倉市民の各図書館利用状況は、各自治体に提供を働きかけていきます。

### ① 藤沢市との相互利用

#### ア 鎌倉市図書館利用状況（藤沢市民利用状況）

年度	中央図書館	腰越図書館	深沢図書館	大船図書館	玉縄図書館	計
令和2年度	588	1,275	400	346	680	3,289
令和3年度	410	836	292	258	503	2,299
比較増減	-178	-439	-108	-88	-177	-990

年度	中央図書館	腰越図書館	深沢図書館	大船図書館	玉縄図書館	WEB更新	計
令和2年度	2,174	15,090	8,507	2,835	10,600	(館に込み)	39,206
令和3年度	1,433	18,794	8,676	4,329	12,670	(館に込み)	45,902
比較増減	-741	3,704	169	1,494	2,070	(館に込み)	6,696

#### イ 藤沢市図書館利用状況（鎌倉市民利用状況）

年度	総合市民図書館	南市民図書館	辻堂市民図書館	大庭市民図書館	計
令和2年度	447	2,897	131	81	3,556
令和3年度	444	3,188	120	86	3,838
比較増減	-3	291	-11	5	282

貸出点数	令和2年度	11,844	31,913	1,908	2,743	48,408
	令和3年度	13,953	39,016	2,270	4,004	59,243
比較増減		2,109	7,103	362	1,261	10,835

※藤沢市図書館では毎年、一定期間以上利用のない登録者の除籍を行っているため、登録者の比較がマイナスになっています。

### ② 横浜市との相互利用

#### ア 鎌倉市図書館利用状況（横浜市民利用状況）

年度	中央図書館	腰越図書館	深沢図書館	大船図書館	玉縄図書館	計
令和2年度	410	26	58	812	205	1,511
令和3年度	495	31	64	959	238	1,787
比較増減	85	5	6	147	33	276

年度	中央図書館	腰越図書館	深沢図書館	大船図書館	玉縄図書館	館内検索用端末	計
令和2年度	2,652	477	1,318	8,633	2,730	(館に込み)	15,810
令和3年度	3,062	501	1,475	11,783	4,472	(館に込み)	21,293
比較増減	410	24	157	3,150	1,742	(館に込み)	5,483

※平成29年3月から相互利用開始

イ 横浜市図書館利用状況（鎌倉市民利用状況）

	年 度	全館計
登録者	令和2年度	1,200
	令和3年度	1,435
比較増減		235

	年 度	全館計
貸出 点数	令和2年度	6,606
	令和3年度	10,957
比較増減		4,351

※館別の利用状況は、不明です。

③ 三浦ブロック（逗子市・横須賀市・三浦市・葉山町）との相互利用

各自治体の把握している統計にばらつきがあるため、鎌倉市図書館利用状況のみ掲載します。

ア 鎌倉市図書館での登録者数

		中央図書館	腰越図書館	深沢図書館	大船図書館	玉縄図書館	計
令和2年度計		1,998	38	50	139	53	2,278
令和3年度	逗子市	1,054	14	18	49	20	1,155
	葉山町	221	5	3	15	5	249
	横須賀市	180	8	7	18	6	219
	三浦市	11	0	0	3	0	14
	計	1,466	27	28	85	31	1,637
比較増減		-532	-11	-22	-54	-22	-641

イ 鎌倉市図書館での貸出数

		中央図書館	腰越図書館	深沢図書館	大船図書館	玉縄図書館	WEB更新	計
令和2年度		8,699	190	265	1,124	55	(館に 込み)	10,333
令和3年度	逗子市	9,543	348	731	1,278	171	(館に 込み)	12,071
	葉山町	1,089	0	0	238	29		1,356
	横須賀市	845	4	85	513	13		1,460
	三浦市	0	0	0	7	0		7
	計	11,477	352	816	2,036	213	(館に 込み)	14,894
比較増減		2,778	162	551	912	158	(館に 込み)	4,561



## 10 市民とともに創るサービス

### (1) 図書館の広報・広聴活動

#### ① 出版・配布

- ◎「かまくら図書館だより」 3号発行
  - ・第135号（令和3年5月発行）  
特集「ファンタスティック☆ライブラリー109 報告」
  - ・第136号（令和3年9月発行）  
特集「児童&YA特集号」
  - ・第137号（令和3年12月発行）  
特集「2021 POP大賞受賞作品発表／図書館の利用マナー」

#### ②新聞、テレビ、ラジオ等でとりあげられた記事（広報かまくらを除く）

##### ◎新聞

##### 令和3年

- ・6月25日「鎌倉経済新聞」鎌倉市中央図書館に保存されている名簿
- ・7月1日「鎌倉朝日」西田幾太郎の歌碑 復活を
- ・8月1日「鎌倉朝日」半世紀前のパラの金メダリスト 鎌倉の三枝仁子さん
- ・8月11日「サンケイスポーツ」DeNAが神奈川県内の図書館4館で企画展示
- ・8月16日「神奈川新聞」夏休みの宿題に間に合う？図書館にDeNA選手のお薦め本
- ・9月1日「鎌倉朝日」七里ヶ浜ボート遭難事故と田辺新之助
- ・9月1日「鎌倉朝日」鎌倉市の図書館に司書を 署名を教育委員会に提出
- ・9月3日「タウンニュース」中央図書館1カ月休館 耐震工事のため
- ・9月10日「タウンニュース」司書の採用求め署名提出 市民団体「ととも」が市へ
- ・9月15日「日本共産党」図書館の運営に関する課題について（司書職の採用等）
- ・9月17日「日本経済新聞」神奈川・鎌倉市、note公式アカウント創設 情報発信強化
- ・10月8日「タウンニュース」委員会「不採択」も本会議「採択」司書採用求める陳情
- ・12月27日「毎日新聞」オフショット 幻の江ノ電環状線

##### 令和4年

- ・2月3日「鎌倉 PRESS」鎌倉ものがたり・一色先生の足跡板「鎌倉市中央図書館」
- ・2月11日「タウンニュース」鎌倉ゆかりの絵本紹介 1月から図書館まつり
- ・2月15日「湘南人」鎌倉市 鎌倉ゆかりの人や本の紹介 図書館まつりが開催
- ・2月17日「東京新聞」大船駅西口の図書返却ポスト 今月撤去
- ・3月1日「鎌倉朝日」鎌倉を知ろう ファンタスティック☆ライブラリー
- ・3月4日「タウンニュース」甲陽と松坡 講演会開催

③ 「広報かまくら」に掲載された募集・お知らせ等

発行号	掲載記事
令和3年 4月1日号	3月31日から鎌倉市の公式 Twitter が新しくなります！ 深沢行政センター4～6月の利用を一部制限
4月15日号	子育て情報かまっこ LAND こどもの読書週間・児童福祉週間
5月1日号	子育て情報かまっこ LAND 鎌倉美術館でのおはなし会と展示
6月1日号	(掲載記事なし)
6月15日号	(掲載記事なし)
7月1日号	子育て情報かまっこ LAND こどもと本をむすぶキャラクターをえらぼう！
8月1日号	中央図書館は9月は休館 SNS でつながれば、リアルタイムでもっと便利！（Twitter）
9月1日号	障害がある人へのしのの取り組み（録音図書・点字図書貸し出し） 中央図書館は9月は休館
10月1日号	10月は里親月間 子ども読書活動推進計画策定委員市民委員の募集
11月1日号	深沢行政センタートイレ改修は3月まで
12月1日号	(掲載記事なし)
12月15日号	年未年始休館案内
令和4年 1月1日号	(掲載記事なし)
2月1日号	中央図書館の臨時休館 大船駅西口図書返却ポストは2月で利用終了 図書館まつり「ファンタスティック☆ライブラリー・110」
3月1日号	二階堂村切図ほか古絵図等の展示 晃幡片野玄貞と田辺松坡

※7月から毎月15日号の発行はなくなりました。

④ 鎌倉市図書館ホームページ（URL <https://lib.city.kamakura.kanagawa.jp>）

鎌倉市図書館は、平成10年10月にホームページを開設しました。

平成11年7月に所蔵資料の検索サービスを公開、平成16年4月からは予約受付を開始しました。また、平成27年3月に新システムが稼動し、リクエストが入力できるようになった他、デジタル化を行った貴重資料の公開が可能となり、図書館の外にいても利用できるサービスを増やしています。

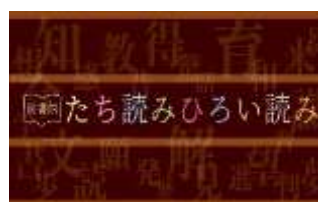
⑤ ツイッター（ID @kamakura\_tosyok）

平成23年9月に鎌倉市図書館のツイッターアカウントを開設しました。ツイッターならではの即時性を活かしつつ、図書館に親しみを感じてもらえるよう、情報発信を行っています。普段はなかなか知られていないサービス、館内の様子、利用に際してのお願いなどを随時つぶやいています。

⑥ note（[https://note.com/kamakuracity\\_edu](https://note.com/kamakuracity_edu)）

令和年9月より鎌倉市において新たなSNSであるnoteの運用が始まり、図書館も鎌倉市教育委員会noteにおいて、マガジン「図書館たち読みひろい読み」を開設しました。

不定期更新ですが、「たち読みひろい読み大歓迎！」として様々な話題をお送りしています。



⑦ 投書箱「あなたの声をとしょかんに」

市内の各図書館には投書箱を設けています。お寄せいただいたご意見は、それぞれ回答し、各館でファイルしてご覧いただけるようにしています。令和3年度は35件の声をお寄せいただきました。ご意見は業務の見直しに役立っています。

お寄せいただいた声の一覧	件数	内 容 (一部)
施設について	8	・ 非接触体温計と本の消毒
		・ 検索機に椅子を置いてほしい
		・ トイレの工事の内容について
		・ トイレの手洗い洗剤について
		・ レジかごのようなものを置いてほしい
		・ 大船駅西口のポストについて 2件
		・ 図書館について
業務運営について	18	・ 子どものマスク着用について
		・ 職員の声大きい
		・ マスクをしていない子どもが大きな声を出している
		・ 貸出期間を延ばしてほしい
		・ 貸出図書の制度について
		・ 記入用紙がない。常に置いてほしい。 「あなたの声」を掲示板等で公表してほしい。
		・ 館内での撮影について
		・ 咳をする職員について
		・ 子どもが走り回ってうるさい
		・ マスクをしない子どもをなんとかしてほしい 3件
		・ 閲覧席での新聞閲覧について
		・ 館内の温度について
		・ 図書館が寒い
		・ ファンタスティックライブラリーの展示について
・ 子どもがうるさい		
資料について	4	・ 図書館内のマスク着用について
		・ L G B T Rに関する本の増備希望
		・ 貸出金史資料について
		・ 蔵書について
システムについて	3	・ 地図を貸してほしい
		・ パソコンの電源について
		・ 予約1番目の表示方法について
その他	2	・ 検索機の使い方が難しい
		・ お礼 2件
合計受付件数：35件		

(2) 各種行事

① ファンタスティック☆ライブラリー110

ファンタスティック☆ライブラリー（図書館まつり）は令和3年度も新型コロナウイルス感染症の影響により、巡回展示により開催することとしました。

自宅に居ながら参加できるよう、図書館ホームページでも展示内容を見ることができるようになりました。YouTubeによる動画配信も引き続き行いました。

図書館職員による手作り紙芝居も図書館開館110周年に合わせて作成し、動画に挑戦しました。展示の工夫や動画への説明不足など、反省点も多くありましたが、各団体ともに熱意を込めてファンタスティック☆ライブラリーを盛り上げてくれました。



## ファンタスティック☆ライブラリー110 巡回展示スケジュール

中央	石に刻まれた松坡 2月11日(金)～20日(日)	間島弟彦生誕150年 間島夫妻の事跡を辿る 2月22日(火)～3月6日(日)	あんな絵本、こんな絵本in鎌倉 3月8日(火)～13日(日)
	かまくらの保育 2月18日(金)～3月6日(日)		
腰越	かまくらの保育 2月11日(金)～25日(金)		あんな絵本、こんな絵本in鎌倉 3月2日(水)～13日(日)
	石に刻まれた松坡 2月11日(金)～22日(火)	間島弟彦生誕150年 間島夫妻の事跡を辿る 2月24日(木)～3月5日(土)	
深沢	間島弟彦生誕150年 間島夫妻の事跡を辿る 2月11日(金)～20日(日)		あんな絵本、こんな絵本in鎌倉 2月27日(日)～3月13日(日)
		石に刻まれた松坡 2月23日(水)～3月5日(土)	かまくらの保育 3月8日(火)～13日(日)
大船	間島夫妻の事跡を辿る 2月11日(金)～17日(木)	かまくらの保育 2月19日(土)～25日(金)	あんな絵本、こんな絵本in鎌倉 2月27日(日)～3月5日(土)
			石に刻まれた松坡 3月8日(火)～13日(日)
玉縄	あんな絵本、こんな絵本in鎌倉 2月11日(金)～25日(金)		石に刻まれた松坡 2月27日(日)～3月13日(日)
		かまくらの保育 3月1日(火)～6日(日)	間島夫妻の事跡を辿る 3月8日(火)～13日(日)

### 発表内容

【あんな絵本、こんな絵本in鎌倉】

制作：おはなしひこうせん

鎌倉にゆかりのある絵本作家8人に焦点をあて、作品の数々を紹介しました。

親子で展示を見ながら語り合う姿が見られたのは、長年愛され親しまれてきた絵本ならではの光景でした。



【かまくらの保育～明治・大正～】

制作：かまくら女性史の会

ハリス記念鎌倉幼稚園・鎌倉保育園・明治幼稚園で保育に尽力した人々を紹介しました。

今のように子どもへの教育が当たり前でなかった時代に、保育園や幼稚園を設立するということの苦勞や困難が伝わってきました。



### 【石に刻まれた松坡】

制作：松坡文庫研究会

鎌倉市内に残る、田辺松坡（本名：田辺新之助、逗子開成中学、高等学校、鎌倉女学院を創設した教育家・漢詩人）の撰文や書が刻まれた石碑などを紹介しました。

参考資料は図書館のホームページからダウンロードできるようにしました。



### 【間島弟彦生誕 150 年記念 間島夫妻の事跡を辿る】

制作：間島弟彦・間島愛子夫妻 旌徳の会

鎌倉の教育文化事業に大きく貢献した間島弟彦・愛子夫妻にゆかりのある4つの場所（旧鎌倉町立図書館・鎌倉国宝館・英勝寺・白水荘）を紹介しました。

間島弟彦・愛子夫妻の知名度は決して高くないかもしれませんが、この展示により多くの人に知っていただけたと思います。



### 【紙芝居「鎌倉市図書館はじめて物語」】

制作：鎌倉市図書館職員

図書館職員による手作り紙芝居です。

鎌倉市の図書館がどのようにできたかを紹介しました。



② 図書館行事実施状況

日時	行事	内容	回数	場所	対象	人数	内容説明
令和3年 3月10日 (水)～ 4月16日 (金)	展示	オリンピックとドイツ柏	1	中央図書館	一般	40	東京オリンピック 1964の大会資料と、 「第11回オリンピック ベルリン大会」にゆ かりの笛田公園にあ る柏の木の紹介
6月22日 (火)～ 7月4日 (日)	展示	裕仁親王(昭和天皇)渡欧 100周年・昭和天皇渡欧 50周年記念写真展	1	中央図書館	一般	-	大正10年渡欧時の写 真及び関係資料と、昭 和46年渡欧時の写真 及び資料で写真展を 開催
7月6日 (火) ～ 7月12日 (月)	展示	近代史資料室による「地域 にのこる小名(こな)の歴 史～岩瀬村」/玉縄ユリプ ロジェクトによる「海を渡 った鎌倉のユリ」	1	鎌倉駅地下 道ギャラリー 一展示	一般	125	岩瀬村の小名につい ての研究発表成果を 展示と、鎌倉玉縄ユ リ・プロジェクトとの 共同による、同団体が 図書館等で調べた地 域の歴史の研究発表 成果を展示。
7月25日 (火) ～ 8月12日 (木)	展示	プラごみ削減SDGs啓発展 示	1	全館	子ども ～ 一般	-	ごみ減量対策課とコ ラボレーションした SDGs啓発展示
8月12日 (木) ～ 9月12日 (日)	展示	横浜DeNAベイスターズ・ 図書館合同企画	1	大船図書館	子ども ～ 一般	-	横浜DeNAベイスタ ーズと図書館とのコ ラボ展示で、選手に加 え、監督・コーチのお ススメ本を紹介。
10月1日 (金) ～ 10月31日 (日)	展示	里親月間展示	1	全館	子ども ～ 一般	-	鎌倉児童ホームとコ ラボした、里親月間の 啓発展示
10月3日 (日)	講演会	松坡文庫研究会講演会「七 里ヶ浜ボート遭難事故と田 辺新之助」	1	鎌倉婦人子 供会館ホー ル	一般	37	松坡文庫研究会と共 催で講演会を開催。講 師：袴田潤一氏
10月6日 (木) ～ 10月31日 (日)	展示	ごみダイエット展	1	全館	一般	-	食品ロス問題や気候 変動についてSDGsの 視点から、市の環境部 と小坂小学校の児童 で作成したパネルを 展示
10月27日 (火) ～ 11月27日 (金)	展示	投票しよう！POP大賞	1	全館	子ども ～ 一般	322	鎌倉市内の学校の生 徒から寄せられた 112点のポップを展 示し、好きなポップに 投票を行う。投票結 果により、金賞・銀賞・ 銅賞・中央図書館長賞 を決定する。
12月1日 (金) ～ 12月15日 (土)	展示	地球温暖化防止月間の展示	1	腰越、玉縄 図書館	子ども ～ 一般	-	気候変動や食品ロス について、鎌倉市の環 境部作成のパネルを 展示。

令和4年 2月11日 (金)～ 3月12日 (土)	展示	ファンタスティック☆ライ ブラリー・110 (図書館ま つり) 展示	1	全館、図書 館 HP	一般	-	ファンタスティック ☆ライブラリー110 の展示を一同に会し て展示。展示参加4団 体。
3月1日 (火) ～ 3月31日 (木)	展示	図書館振興基金活用事業を 紹介	1	全館	子ども ～ 一般	-	図書館振興基金を活 用し、購入・修復の上 デジタル化した貴重 資料の紹介。
3月15日 (火) ～ 4月中旬	展示	横浜 DeNA ベイスターズ・ 図書館合同企画	1	大船図書館	子ども ～ 一般	-	横浜 DeNA ベイスタ ーズと図書館とのコ ラボ展示で、選手に加 え、監督・コーチのお ススメ本を紹介。
3月15日 (火) ～ 4月中旬	読書会	かまくら読書部 読書会	1	腰越行政セ ンター 第3 集会室	一般	5	『わたしを離さない で』
令和4年 2月11日 (金) ～ 3月12日 (土)	図書館 祭り (展 示)	かまぐら保育	1	市内全図書 館	一般	-	【市民実行委員会に よる】ファンタステ ィック☆ライブラリ ー110 ハリス記念鎌倉幼稚 園・鎌倉保育園・明 治幼稚園で保育に尽 力した人々を紹介
令和4年 2月11日 (金) ～ 3月12日 (土)	図書館 祭り (展 示)	石に刻まれた松坡	1	市内全図書 館	一般	-	【市民実行委員会に よる】ファンタステ ィック☆ライブラリ ー110 逗子開成中学・高等 学校と鎌倉女学院の 創立者、田辺松坡の 撰文や書が刻まれた 石碑などを紹介
令和4年 2月11日 (金) ～ 3月12日 (土)	図書館 祭り (展 示)	間島弟彦生誕 150 年記念 間島夫妻の事跡を辿る	1	市内全図書 館	一般	-	【市民実行委員会に よる】ファンタステ ィック☆ライブラリ ー110 鎌倉市内にある間島 夫妻ゆかりの場所を 紹介
令和4年 2月11日 (金) ～ 3月12日 (土)	図書館 祭り (展 示)	あんな絵本、こんな絵本in 鎌倉	1	中央図書館	子ども ～一般	-	【市民実行委員会に よる】ファンタステ ィック☆ライブラリ ー110 鎌倉にゆかりある絵 本作家と作品の紹介
令和4年 2月11日 (金) ～ 3月12日 (土)	図書館 祭り (展 示)	鎌倉市図書館はじめて物語	1	中央図書館	子ども ～一般	-	【市民実行委員会に よる】ファンタステ ィック☆ライブラリ ー110 鎌倉市図書館開館 110 年を記念して職 員が制作した紙芝居 を動画で紹介

令和4年 2月11日 (金) ～ 3月12日 (土)	図書館 祭り (WEB 展示)	ファンタスティック☆ライ ブラリー110	1	図書館ホー ムページ	一般	609	ファンタスティック ☆ライブラリー110 の全展示をWEB上で 同時公開
令和4年 2月11日 (金) ～ 3月12日 (土)	図書館 祭り (動 画)	ファンタスティック☆ライ ブラリー110	1	鎌倉市公式 チャンネル 及び鎌倉市 図書館 Twitter	一般	413	かまくらの保育 (95)/石に刻まれた 松坡(130)/間島夫 妻の事跡を辿る (82)/鎌倉市図書館 はじめて物語(106)
関連イベント数：21件 参加人数合計：1,551人（カウント可能数のみ）							

### ③ ブックスタート事業

地域に生まれたすべての赤ちゃんと保護者を対象に、赤ちゃんと保護者が絵本を介してことばのコミュニケーションを持つことを支援する活動のことです。メッセージを直接伝えながら絵本を手渡すことで、家庭での絵本の時間を作るきっかけとなります。

6か月児育児教室の会場では、ソーシャルディスタンスを取りながら、5分間の持ち時間で1～2人に対して実施しました。わらべ歌は実施せず、絵本の読み聞かせは時間内に読めるところまでとし、簡単なブックスタートの意義についての説明とブックスタートフォローアップのご案内に変更して実施し、絵本1冊と子育て情報が入ったブックスタートパックを配布します。

#### ア 参加者とブックスタートパック受取状況

	鎌倉生涯学習センター			深沢学習センター			玉縄交流センター			参加者計		
	6か月児	保護者等	計	6か月児	保護者等	計	6か月児	保護者等	計	6か月児	保護者等	計
令和2年度	103	110	213	225	231	456	331	343	674	659	684	1,343
令和3年度				261	266	527	458	499	957	719	765	1,484
比較増減	-103	-110	-213	36	35	71	127	156	283	60	81	141

	その他受取	パック受取計
令和2年度	215	874
令和3年度	217	936
比較増減	2	62

#### イ ブックスタート参加率

(ブックスタートに参加した6か月児/対象となる6か月児の総数)

	参加	対象	参加率
令和2年度	659	991	66.50%
令和3年度	719	930	77.31%
比較増減	60	-61	10.81P

※ P=ポイント

この事業は市民健康課・子育て支援課・図書館による3課の連携事業です。



ウ ブックスタートパック受取率（パック受取数／対象となる6カ月児の総数）

	受取数	対 象	受取率
令和 2年度	874	991	88.19%
令和 3年度	936	930	100.65%
比較 増 減	62	-61	12.46.P

※ P=ポイント

エ ブックスタート・フォローアップ（BSFU）の実施状況

コロナ禍で、通常のブックスタートが実施できなかったため、各館予約制、1対1で通常のブックスタートを行う、ブックスタートフォローアップを行いました。

		中央図書館	腰越図書館	深沢図書館	大船図書館	玉縄図書館	計
令和 2年度	回数	0	1	5	2	2	10
	人数	0	2	10	4	4	20
令和 3年度	回数	10	1	3	2	2	16
	人数	20	2	6	4	4	32

④ おはなし会

児童サービスの一環で、各館で行っています。

おはなしボランティア養成講座を修了したボランティアと協働しています。

新型コロナウイルス感染症拡大防止のため、定例のおはなし会等の行事は中止としましたが、2022年1月から、2022年4月再開までの試行として、中央図書館と大船図書館でおはなし会等を実施しました。感染症拡大防止のためボランティアとの協働はしませんでした。

館内が空いている時に「絵本よみます」の看板を出して、絵本を1～2冊読んだり、屋外でソーシャルディスタンスをとりながらのおはなし会を行いました。

◎ あかちゃんと楽しむおはなしかい

0・1歳の子どもと保護者を対象に、手遊びやわらべうた遊び中心のプログラムで行っています。絵本や紙芝居も楽しめます。（申込制で各回10組）

		中央図書館	腰越図書館	深沢図書館	大船図書館	玉縄図書館	計
令和 2年度	回数	—	—	—	—	—	0
	人数	—	—	—	—	—	0
令和 3年度	回数	7	0	2	8	3	20
	人数	55	0	14	56	14	139

※令和2年度は、新型コロナウイルス感染症拡大防止のため、全館で中止

令和3年度は、令和4年1月から人数をし、完全予約制で実施。

◎ おひざにだっこのおはなしかい

2・3歳の子どもと保護者を対象に、絵本の読み聞かせのほかに手遊びやわらべうたをとり入れたプログラムで行っています。

		中央図書館	腰越図書館	深沢図書館	大船図書館	玉縄図書館	計
令和 2年度	回数	—	—	—	—	—	0
	人数	—	—	—	—	—	0
令和 3年度	回数	4	0	0	3	0	7
	人数	16	0	0	12	0	28

※令和2年度は、新型コロナウイルス感染症拡大防止のため、全館で中止

令和3年度は、令和4年1月から人数を制限し、完全予約制で実施。

◎ おはなし会

4～8歳くらいの子どもの対象に、絵本の読み聞かせ、紙芝居、パネルシアターなどを行っています。特別なおはなし会の内訳は次項のとおりです。

		中央図書館	腰越図書館	深沢図書館	大船図書館	玉縄図書館	計
令和2年度	回数	—	—	—	—	—	0
	人数	—	—	—	—	—	0
令和3年度	回数	2	0	0	1	0	3
	人数	5	0	0	3	0	8

※令和2年度は、新型コロナウイルス感染症拡大防止のため、全館で中止

令和3年度は、令和4年1月から人数を制限し、完全予約制で実施。

【特別なおはなし会 内訳】

◎ 世界のおはなし会

多文化サービスの一環として、多文化・多言語に親しむおはなし会を行っています。

		中央図書館	腰越図書館	深沢図書館	大船図書館	玉縄図書館	計
令和2年度	回数	—	—	—	—	—	0
	人数	—	—	—	—	—	0
令和3年度	回数	—	—	—	—	—	0
	人数	—	—	—	—	—	0

※令和2、3年度は、新型コロナウイルス感染症拡大防止のため、全館で中止

◎ 手話つきおはなし会

障害者サービスの一環として、児童福祉週間等に手話を交えたおはなし会を行います。

		中央図書館	腰越図書館	深沢図書館	大船図書館	玉縄図書館	計
令和2年度	回数	—	—	—	—	—	0
	人数	—	—	—	—	—	0
令和3年度	回数	2	—	—	—	—	2
	人数	6	—	—	—	—	6

※令和2年度は、新型コロナウイルス感染症拡大防止のため、全館で中止

◎ 野外のおはなし会・特別おはなし会

夏休み期間中や、閉館後などに、福祉センターや行政センターの中庭等の屋外でおはなし会を行っています。

令和2年度は新型コロナウイルス感染症拡大防止のため、腰越図書館のみ行政センターの中庭でおはなし会を行いました。令和3年度はそれに加え、行政センターロビー等も使用しました。

		中央図書館	腰越図書館	深沢図書館	大船図書館	玉縄図書館	計
令和2年度	回数	—	4	—	—	—	4
	人数	—	21	—	—	—	21
令和3年度	回数	—	7	1	—	—	8
	人数	—	105	6	—	—	111

◎ 絵本よみます

職員一人に対して、マスクのできる4歳以上のお子さん1人に対して行う小さなおはなし会です。館内が空いている時間に「絵本よみます」の看板が出ていたら声をかけていただき、絵本を1～2冊読み聞かせします。

		中央図書館	腰越図書館	深沢図書館	大船図書館	玉縄図書館	計
令和 2年度	回数	6	1	5	1	2	15
	人数	13	1	9	1	3	27
令和 3年度	回数	19	2	3	4	1	29
	人数	34	4	6	8	2	54

◎ おなかのあかちゃんと楽しむおはなし会

これから赤ちゃんを迎える家族（妊婦とその家族）を対象にしたおはなし会で、妊娠中から役に立つ本の紹介と図書館の利用案内も行います。

市民健康課が実施している「妊娠中からの子育て教室」のメニューの一つとして行う予定でしたが、令和3年度は新型コロナウイルス感染症拡大防止のため、妊娠中からの子育て教室の中止や縮小に伴い、中止しました。

⑤ おはなしボランティア養成講座

おはなしボランティア養成講座第18期を開催しました。

この連続講座を修了すると鎌倉市図書館でおはなしボランティアとして活動できます。

		日 時		テ ー マ		参加人数
第1回	9月30日(木)	9時30分		おはなしボランティアをはじめよう／絵本の読み聞かせ		10人
第2回	10月7日(木)	～		紙芝居／ストーリーテリング		10人
第3回	10月14日(木)	12時		パネルシアター／おはなし会の実演		10人
第4回	10月28日(木)	9時15分～12時		発表会		10人
会 場	大船学習センター 第1、2集会室 鎌倉生涯学習センター 第4集会室			講 師	図書館職員	延べ参加人数 40人

⑥ おはなしボランティアSTEP UP講座

おはなしボランティア養成講座修了生を対象に、年1回開催しています。

内 容	「わらべうた講座」 「来年度のおはなしボランティア活動について」		
日 時	令和4年2月10日(木) 9時30分～12時00分		
講 師	図書館職員		
場 所	深沢学習センター ホール		
参加人数	19人		

⑦ 「としょかんいんになってみよう！（一日図書館員）」

図書館の仕事が体験できる夏休み恒例の人気行事です。

市内在住・通学の小学生を対象に開催予定でしたが、令和3年度は、新型コロナウイルス感染症拡大防止のため、全館で中止しました。

### (3) 関係団体との協力

#### ① 児童奉仕訪問サービス

##### ◎ 子どもへの直接サービス

児童サービスの一環として、訪問サービスでおはなし会をしています。

令和3年度は、鎌倉芸術館、子育て支援センターで23回実施し、248人の参加がありました。

##### ◎ 子どもをとりまく大人へのサービス

学校や家庭・地域に児童サービスへの理解を深め、連携の輪をひろげるため、子どもをとりまく大人対象の講座などに職員を講師としてしています。

実施日	講座名(団体)	回数	派遣人数	参加人数	対象	内容
5月24日(月)	学校図書館専門員及び読書活動推進員研修	1	1	25	学校図書館専門員及び読書活動推進員	学校図書館の電子化について
6月9日(水)	図書館部会	1	2	50	教員	・図書館のコロナ禍での取り組み紹介 ・学校搬送の課題のご紹介
11月11日(金)	学校図書館専門員及び読書活動推進員研修	1	1	25	学校図書館専門員及び読書活動推進員	探調ツール運用に関するディスカッション
合計	派遣回数：3回 派遣人数：4人 参加人数：100人					

#### ② 図書館見学・調べ学習

学校等が実施する施設見学や調べ学習などに対応しています。

令和3年度は、新型コロナウイルス感染症拡大防止のため、主に休館日に実施しました。

年月日	訪問者	訪問館	人数	内容
6月21日(月)	大船小学校特別支援学級	大船図書館	25	・図書館の概要説明 ・利用案内 ・本のさがし方 ・館内見学
5月10日(月)	第一小学校3年生	中央図書館	120	
6月14日(月)	第一小学校2年生	中央図書館	112	
10月22日(金)	附属小学校3年生	中央図書館	5	
11月1日(月)	深沢小学校2年生	深沢図書館	106	
11月8日(月)	西鎌倉小学校2年生	腰越図書館	126	
11月15日(月)	大船小学校2年生	大船図書館	85	
合計	受入回数：7回 受入人数：579人			

### ③ 図書館体験学習・インターンシップなど

図書館では、学校が行っている教育活動としての学生・生徒による職業体験学習を受け入れています。内容は、図書館概要説明・館内見学・書架整理・資料の装備・貸出返却・巡回車処理、質疑応答などです。

月日	所属	学年	体験館	人数
7月21日(水)・22日(木)	鎌倉女学院高等学校	1年生	中央	2
7月28日(水)・29日(木)	県立深沢高校	1・2年生	中央	2
8月4日(水)	県立深沢高校	1年生	中央	2
8月19日(木)・20日(金)	鎌倉女学院高等学校	1年生	中央	2
9月1日(水)～14日(火)	相模女子大学	4年生	中央	1
11月4日(木)	鎌倉女学院(中学校)	2年生	中央	8
合計	受入6回、17人			

### ④ 職場実習(障害者就労支援)

団体名等	受入日	場所	内 容
工房ひしめき	毎週水曜日	中央	ブックスタートパックのセット、雑誌カバー作成、夏休みにおすすめ本リストの送付準備等

### ⑤ 学校支援(学習パックほか)

学校向けに調べ学習や総合学習、朝読の時間に活用できるよう、貸出・搬送するサービスを実施しています。

#### ア 学習パック

調べ学習に役立つ本等を学習テーマごとに用意しています。よみものパックは朝読支援のパックです。

#### 令和3年度利用状況

	タイトル	冊数	貸出回数	利用冊数
1	日光A(20冊×4)	20	7	140
2	日光B(20冊×4)	20	6	120
3	飛騨高山	20	0	0
4	富士山	20	0	0
5	鎌倉	40	4	160
6	ことわざ	20	1	20
7	仕事	40	4	160
8	仕事(ティーンズ)	40	0	0
9	世界の国々	40	2	80
10	世界の国々国別パック	40	1	40
11	戦争と平和	40	1	40
12	日本の世界遺産	40	0	0
13	日本の産業	40	2	80
14	日本の地理	40	2	80
15	福祉A	40	5	200
16	福祉B	40	0	0
17	昔の暮らし	40	2	80
18	環境問題A ごみ	20	3	60
19	環境問題B	20	2	40

20	記号・マーク	20	2	40
21	警察	20	3	60
22	消防	20	3	60
23	米作り	20	2	40
24	自動車	20	3	60
25	すがたをかえる食べもの	20	3	60
26	じどう車くらべA	20	3	60
27	じどう車くらべB	20	3	60
28	どうぶつのあかちゃん	20	2	40
29	水	20	3	60
合計		820	69	1840

イ 学校貸出セット貸出数

調べ学習に役立つ資料を学校の依頼に応じて図書館員が選書し、提供するセットです。  
上限は40冊です。

単位：セット

令和2年度	82
令和3年度	87
比較増減	5

ウ よみものパック

読書支援として、読み物に特化した読書パックです。上限は40冊です。

単位：パック

令和2年度	38
令和3年度	56
比較増減	18

エ 子ども読書パック

読書支援として、絵本や読み物を貸出しているパックです。上限は40冊です。

単位：パック

令和2年度	126
令和3年度	153
比較増減	27

※学校別貸出数(学習パック・よみものパック・子ども読書パック・学校貸出合計)

単位：件

	小学校	中学校	高校	幼稚園・保育園 その他	計
令和2年度	262	10	0	16	288
令和3年度	345	10	0	13	368
比較増減	83	0	0	-3	80

## ⑦図書館と連携をとっている関係団体・NPO団体

### <鎌倉朗読・録音奉仕会>

視覚障害者への貸出用録音図書等音声化資料の製作や対面朗読等のプライベートサービスを行っています。

### <鎌倉市点訳赤十字奉仕団>

図書館のCDに付ける点字や録音図書目録の点字版の作成を行っています。

### <図書館とともだち・鎌倉>

平成10年発足、鎌倉市図書館の応援団として活動。大人を対象とした講演会等を開催。平成20年度から22年度までと、平成29年度に図書館と市民協働事業で図書館振興に取り組む活動も行いました。

### <CPCの会>「湘南・鎌倉生涯現役の会」部会

写真(photograph)を通して、地域社会(community)に貢献(contribution)しようと活動している会です。近代史資料収集室の古写真の収集・整理、写真展の開催などに協力しています。平成16年度から「鎌倉の谷戸の現状撮影と調査」活動をはじめました。平成20年度に『鎌倉谷戸の記録』(上・下)、令和元年度に『鎌倉谷戸の記録・続』(上：大船・玉縄編・下：深沢・腰越編)を発行しました。現在は、市内にある庚申塔の再調査を行っています。

### <鎌倉アカデミアを伝える会>

鎌倉アカデミア創立60周年記念祭実行委員会が、平成18年5月に集いを開催した後、「鎌倉アカデミアを伝える会」と会の名称を変更。鎌倉アカデミアに関する資料保存やシンポジウムの開催等を行っています。平成28年は鎌倉アカデミア創立70周年にあたり、市内各所で講演・芝居・展示などで「アカデミアYEAR2016年」を祝いました。現在は休止中です。

### <郷土史料を読む会>

近世文書の解説、整理をし、現在、大船大津家文書の解説、長谷三橋旅館、明治大正時代の資料を整理しています。

### <玉縄古文書の会>

玉縄を中心とした地域の古文書資料を読みながら、郷土史を勉強しています。平成16年度に『東海道藤沢宿助郷会所日記 天保二年卯年』、平成21年度に『天保九年・嘉永元年・安政五年御用留』、平成22年度に『文久二年・文久三年御用留』を刊行しました。現在、大船大津家文書を読んでいます。

### <鎌倉の別荘地時代研究会>

平成23年から活動開始。鎌倉を中心とした近代の別荘地を研究。講演会や展示会を行っています。

### <NPO「かまくら女性史の会」>

平成25年3月に「アンサンブル21女性史編さん部会」が終了解散。平成25年4月以降、標記団体として活動しています。「日本バレエの母」パブロバ姉妹が残した文書(鎌倉市所有)のデジタル化作業、老人福祉センターでの朗読会、近世文書の学習などを行い、毎月Newsletterを発行しています。

### <本の修理ボランティア>

平成24年度から始まった「本の修理講座」の受講者が引き続き、研修を重ねながら活動しています。破れやページはずれ、書き込み等のある図書館の本の修理を行います。

<松坡文庫研究会>

平成 30 年（2018 年）8 月発会。教育家として明治末に第二開成、鎌倉女学校を創設し校長となり、漢詩人としても世に知られる田辺新之助（号：松坡）の研究会。現在は、遺族から寄贈された鎌倉市中央図書館所蔵の資料の整理研究を行っています。



#### (4) 会議等出席状況

鎌倉市以外の図書館とも協力して図書館運営を進めるため、神奈川県立図書館や神奈川県図書館協会を中心に会議等に委員として出席しています。

また、近隣の図書館とは、湘南地区図書館連絡会を定期的で開催し、関係の強化に努めています。

令和3年度は、神奈川県図書館協会研修委員会の委員長館として、会議開催も行いました。

新型コロナウイルス感染症の影響により開催が見送られたり、書面で行われた会議もありました。

開催日	会議名	会場	出席人数
令和3年4月	神奈川県図書館協会総会	書面	1
	神奈川県図書館協会理事会（3回開催）	書面	1
	神奈川県図書館協会企画委員会（3回開催）	書面	1
令和3年 5月7日(金)	令和3年度第1回三浦半島地区図書館連絡会	中央図書館	3
令和3年 8月27日(金)	神奈川県図書館協会第1回研修委員会	オンライン	3
令和4年 3月10日(木)	神奈川県図書館協会第2回研修委員会	書面	3
		計	12

#### (5) 職員研修参加状況

「職員の育成とスキルアップ」は令和3年度の重点事業です。

コロナ禍で集合研修がほとんど実施できない状況でしたが、新たな形式を模索しながら、職員のスキルアップと技術の継承を図りました。

##### ① 図書館主催の研修

全職員が集合しての研修は行えませんでした。休館日を活用して館ごと担当ごとの研修を開催するなど、研修機会を増やすことができました。

実施日	題目	開催形式・会場等	出席人数
令和3年 5月1日(土)	新採用補助職員研修	中央図書館	2
6月18日(金)～ 7月6日(火)	第1回職場研修 基本知識、図書館概論、 県立図書館の機能と役割（県基礎研修も活用）	資料掲載型	58
6月21日(月)	大船図書館研修 設備・避難経路確認、業務情報共有等	大船図書館	8
7月28日(水)～ 29日(木)	教職員向け図書館講座 百科事典の使い方、SDGs、鎌倉時代を知る、 著作権、選書と除籍、ビブリオバトル	中央図書館	6
9月22日(水)～ 10月6日(水)	第2回職場研修 今年度の重点事業	資料掲載型	58
9月30、10月 7、14、28日(木)	おはなしボランティア養成講座	大船図書館	7
10月25日(月)	玉縄図書館研修 設備・避難経路・非常時対応確認、 業務情報共有等	玉縄図書館	6
11月9日(火)～24 日(水)	第3回職場研修 相互協力	資料掲載型	58

12月6日(月)	腰越図書館研修 設備・避難経路・非常時対応確認 業務情報共有等	腰越図書館	5
令和4年 1月17日(月)	児童サービス担当者研修 児童書評価	深沢図書館	6
2月7日(月)	第4回職場研修 業務の運用確認、資料管理、危機管理について のワーク	中央・腰越・深 沢・大船・玉縄図 書館	49
令和4年 2月10日(木)	おはなしボランティアステップアップ講座 わらべうた	深沢学習センター	14
		計	297

## ② 外部研修への参加

例年、参加している集合研修の多くが開催されず回数は減りましたが、資料掲載型やオンラインによる研修の増加で受講のしやすさから人数は増えています。

また、これ以外に自主的に多くの研修に参加し、研鑽に努めています。

開催日	題 目	開催形式・会場	受講 人数
令和3年 6月11日(金)	ジャパンサーチ連携説明会	オンライン	1
令和3年 6月18日(金) ～7月6日(火)	神奈川県市町村図書館等職員研修 基礎 (全受講)	資料掲載型	2
6月18日(金) ～7月6日(火)	神奈川県市町村図書館等職員研修 基礎 (一部受講・職場研修として実施)	資料掲載型	58
6月17日(木) ～30日(水)	図書館司書専門講座(全9日)	オンライン・実地	1
8月6日(金)、 19日(木)	生涯学習指導者研修 読書活動実践コース	オンライン	4
9月21日(火) ～10月1日(金)	神奈川県市町村図書館等職員研修 専門 レファレンス①科学技術情報のレファレンス	資料掲載型	58
10月1日(金)～ 11月5日(金)	神奈川県市町村図書館等職員研修 専門 図書館経営①地域連携	資料掲載型	58
11月28日(日)	子ども読書フォーラム 二宮敦人氏講演等	オンライン	1
11月30日(火)	全国公共図書館研究集会 児童青少年部門 新しい生活様式の下での児童サービスの在り方	オンライン	1
11月30日(火) ～12月3日(金)	関東甲信越静地区図書館地区別研修(全4日)	オンライン	1
12月16日(木)	神奈川県図書館協会研修会 神奈川大学図書館みなとみらいキャンパス開設等へ の取り組み	オンライン	4
令和4年 1月28日(金)	神奈川県図書館協会研修会 資料修理についての情報交換会	オンライン	6
2月8日(火)～ 3月8日(火)	神奈川県図書館協会研修会 デジタルアーカイブの活用	資料掲載型	58
2月25日(金) ～3月24日 (木)	神奈川県図書館協会研修会 コロナ禍における児童サービスと役に立つ著作権情 報のまとめ	資料掲載型	58
3月1日(火)～ 31日(木)	神奈川県図書館協会研修会 電子書籍サービスの実践事例	資料掲載型	58
		計	368

③ 講師等の実績（図書館主催の研修を除く）

知識や経験を共有・継承するために、講師等を務めることも研修の一環としてとらえています。  
業務外での実績も含まれます。

実施日	題目	会場	担当 人数
令和3年 4月～12月	玉縄歴史の会 古文書の会 古文書解読講座（全6回）	玉縄学習センタ ー	1
令和3年 5月9日(日)	玉縄歴史の会公開講座 海を渡った鎌倉のユリ ブックトーク	玉縄学習センタ ー	1
9月～1月	相模女子大学非常勤講師 児童サービス論（全15回）	相模女子大学	1
6月23日(水)	日本図書館協会中堅職員ステップアップ研修（2） 図書館を運営する－図書館サービス計画の立案・策定	オンライン	1
7月11日(日)	鎌倉の戦跡についてフィールドワーク	深沢学習センタ ー	1
7月20日(火)	日本図書館協会中堅職員ステップアップ研修（2） 図書館を運営する－策定計画の発表と討議	オンライン	1
10月1日(金)～ 11月5日(金)	神奈川県市町村図書館等職員研修 専門 図書館経営①地域連携	資料掲載型	1
12月5日(日)	玉縄歴史の会公開講座 古文書で読む散在ヶ池の歴史	玉縄交流センタ ー	1
12月7日(火)	日本図書館協会中堅職員ステップアップ研修（1） 図書館の自由	オンライン	1
令和4年 3月7日(月)	日本図書館協会図書館基礎講座 図書館の自由	オンライン	1
		計	10

\* その他、藤沢市図書館協議会委員 1名

## 11 近代史資料担当の事業

昭和 52 年 4 月、鎌倉の近代史（幕末以降～昭和 40 年代位まで）に関する資料を収集・整理・保存・提供するため、中央図書館内に「鎌倉近代史資料収集室」を開設し、郷土史家を嘱託として配置して事業を開始しました。その後名称を「近代史資料室」に変更し、郷土史家・事務補助嘱託員およびアルバイトで事業を継続してきました。

平成 24 年度、それまで市役所総務部総務課で担当していた「市史編さんに関する事務」を図書館が補助執行することになり、それに伴って歴史的公文書に関する業務も行うことになりました。そのため中央図書館内の組織変更をし、「近代史資料担当」を設け、兼務ではありますが、図書館職員（担当係長）1 名を配置しました。

平成 24・25 年度に総務課と協議しながら選別基準とガイドラインを作成、平成 26 年度から歴史的公文書選別の試行をして、令和 4 年度は試行 9 年目となりました。また、平成 28 年度から月 10 日の専門的な非常勤嘱託員を 1 名、平成 30 年度からもう 1 名、計 2 名を歴史的公文書選別のため配置しました（令和 2 年度からは会計年度任用職員）。

図書館が収集、保存する資料は図書資料が主ですが、近代史資料担当では、図書資料だけではなく、近代以降の鎌倉に関するさまざまな文献資料（古文書・古地図・写真等）・文物（高札・マンホールの蓋・かるた・テレホンカード等）を収集・保存しています。また、聞き取り調査等を実施し、鎌倉の近代に関する情報も収集しています。これらの資料や情報をもとに調査・研究を進め、報告書としてまとめたり、中央図書館 3 階展示コーナーや鎌倉駅地下道ギャラリー 50 等で展示公開しています。

令和元年 7 月にできた近代史資料収蔵庫内の資料の整理、目録作成を進めています。

### 【令和 3 年度の実績】

- 近代史資料室だより第 7 号発行（令和 3 年 4 月）
- 図書館ホームページに古写真 186 点、錦絵 12 点、絵葉書 12 点、古典籍 4 点、計 214 点のデジタル資料をアップし、計 1301 点の資料が閲覧可能となりました。
- 展示（中央図書館 1 階展示コーナー）  
令和 3 年 5 月 13 日～6 月 16 日「地域にのこる小名（こな）の歴史～岩瀬村～」
- 展示（中央図書館 3 階展示コーナー）  
令和 3 年 6 月 22 日～7 月 4 日「裕仁親王渡欧 100 周年・昭和天皇渡欧 50 周年記念写真展」
- 展示（中央図書館 3 階展示コーナー）  
令和 4 年 3 月 1 日～3 月 31 日「図書館振興基金活用事業の紹介」  
鎌倉郡二階堂村切図・柏尾川流域絵図・田辺松坡関係書額と修復作業展示
- 「歴史的公文書保存のための選別」試行 8 年目  
収集箱数： 339 箱  
上記資料を確認し歴史的公文書であると判断したもの： 132 箱

### 【これまでに発行した出版物】

- 「鎌倉近代史資料」

第 1 集	『人物篇』	昭和 53 年度刊
第 2 集	『近代鎌倉の地名』	昭和 56 年度刊
第 3 集	『鎌倉のことば』	昭和 63 年度刊
第 4 集	『十二所小長井日記』	平成 4 年度刊

第5集	『鎌倉の社寺門前町』	平成2年度刊
第6集	『鎌倉の俳人』	平成3年度刊
第7集	『鎌倉の野仏』	昭和62年度刊
第8集	『山ノ内村御用留』	平成元年度刊
第9集	(未刊)	
第10集	『大街堂日記』上・下	昭和57・58年度刊
第11集	『実朝の風景』	平成5年度刊
第12集	『青春・鎌倉アカデミア』	平成8年度刊
第13集	『幻の田園都市から松竹映画都市へ』	平成16年度刊
第14集	『大街堂日記』	平成17年度刊
第15集	『鎌倉郡岩瀬村御用留』	平成29年度刊

■ 「近代史資料室だより」1号～7号

■ その他

- ① 『鎌倉・太平洋戦争の痕跡』（平成15年度刊） CPCの会と共著
- ② 『鎌倉アカデミア』落穂集（平成18年度刊） 鎌倉アカデミアを伝える会と共著
- ③ 『鎌倉大町昔の町並み』（平成18年度刊）
- ④ 『鎌倉谷戸の記録』上・下（平成20年度刊） CPCの会と共著
- ⑤ 『鎌倉震災手記－98人が綴る鎌倉の関東大震災記録－』（平成28年度刊）
- ⑥ 『鎌倉谷戸の記録』続 上（大船・玉縄編）・下（深沢・腰越編）（平成30年度刊）

【主なコレクション】○…コレクション目録作成済

番号	目録	資料群名	資料の概要
1	○	相澤家資料	相澤善三氏旧蔵鎌倉小学校・鎌倉国宝館関係写真アルバム 明治期
2		青木家資料	青木幸蔵日記 明治期円覚寺洪鐘祭記録（山ノ内）
3	○	五十嵐家資料	五十嵐英壽氏撮影鎌倉市内風物報道写真 昭和期
4	○	石橋家資料	石橋湛山氏旧蔵「湘南倶楽部」記録（御成町）
5		伊藤家資料	伊藤成彦氏著作及び寄贈書籍 昭和・平成期
6		岩壁家資料	岩壁喜明氏旧蔵五榜の掲示高札・古文書（寺分）
7		岩澤家資料	岩澤良治氏旧蔵戦時中資料（千人針他）（極楽寺）
8	○	植木家資料	劇画師植木金矢氏作品（日本画）「静の舞」等4点
9	○	大津家資料	大津公男氏旧蔵明治期農業日記・「粟船郵戸長役場」表札・古文書（大船）
10		大船田園都市資料	『田園図集』・パンフレット・展示資料・マンホール蓋など
11	○	落合家資料	幕末明治期古文書（廻状ほか） 落合啓次郎氏・三成氏・修太氏旧蔵（関谷）
12		加藤家資料	加藤幸恵氏旧蔵 華頂宮関係写真（浄明寺）
13	○	金子家資料	金子晋氏収集鎌倉カーニバル他写真アルバム 明治・大正・昭和期
14	○	鎌倉アカデミア関係資料	鎌倉アカデミア事務局旧蔵資料 「鎌倉大学入学案内」「廃校始末記」他
15		鎌倉海浜ホテル関係資料	シーサイドテニスクラブ・個人旧蔵 趣意書・ホテルパンフレット・額装油絵ほか
16		鎌倉カーニバル関係資料	復活カーニバル写真アルバム・賞状・楯
17	○	鎌倉市史資料	写真版 社寺及び民有文書 577冊
18		鎌倉市体育課資料	都道府県対抗鎌倉一周継走大会プログラム、東京オリンピック(1964)
19		鎌倉市民アカデミア資料	「42年の歩み」1976年～2017年
20	○	「鎌倉逗子子ども劇場」資料	鎌倉逗子子ども劇場記録 1988年～2005年

21		鎌倉図書館百年史資料	『鎌倉図書館百年史』所収資料 明治・大正・昭和・平成期（御成町）
22	○	鎌倉盆踊歌資料	応募歌詞他 昭和初期
23		上森家資料	上森子鉄氏旧蔵写真アルバム ミスカーニバルほか
24	○	関東大震災資料	鎌倉町役場旧蔵 被害・復興記録等 大正期
25		岸家資料	岸美重子氏旧蔵小原牧場写真、牛乳瓶他（材木座）
26		木村家資料	木村彦三郎氏旧蔵資料 「さいぎょう」札等
27	○	久米家資料	久米正雄氏旧蔵鎌倉町議会関係資料（二階堂）
28	○	栗田家資料	栗田文四郎氏旧蔵幕末明治期文書 反別帳他（山ノ内）
29		栗田家資料	江戸期岩瀬村御用留（複製）（岩瀬）
30		月刊「鎌倉市民」資料	主幹原実氏旧蔵資料
31	○	元治苑資料	神田コークス石炭契約書他 明治・大正・昭和期（二階堂）
32	○	小坂家資料	小坂勝代氏・小坂正子氏旧蔵幕末明治期古文書・書籍（植木）
33		後藤（邦栄堂）家資料	邦栄堂店舗及び周辺写真・絵葉書（小町・雪ノ下）
34		小袋谷町内会資料	明治期切絵図・昭和前期町内会記録（複製）（小袋谷）
35		小牧家資料	鎌倉宮関係古文書・日記 江戸・明治期（二階堂）
36		駒木家資料	俳優宇佐美淳氏写真アルバム（佐助）
37	○	小丸家資料	小丸俊雄氏旧蔵江戸期英勝寺御用留他
38	○	佐草家資料	佐草金次郎氏作品 鎌倉市内各所水彩画
39		澤家資料	澤寿郎氏旧蔵 「鎌倉市史 地誌紀行編」資料及び原稿
40		地引図（深沢）	深沢地区明治期地引図（軸装）
41	○	島田家資料	島田裕氏旧蔵鎌倉案内地図他
42		松竹大船映画シナリオ	美術部森田郷平氏旧蔵シナリオ
43	○	商店ちらし	鎌倉市内 昭和 30～40 年代
44	○	鈴木家資料	鈴木正一郎氏撮影写真 昭和 30 年～50 年鎌倉各地写真約 3 万点
45		鈴木家資料	鈴木本治氏旧蔵戦時中写真アルバム（寺分）
46		陶山家資料	陶山信男氏撮影「史都鎌倉」写真アルバム
47		清田家資料	「諸國銘茶 日乃出園茶舗」木製看板・明治期商家文書・祭り関係・古書籍（大町）
48	○	関根家資料	関根崇夫氏所蔵江戸時代村政文書（複製）（山崎）
49	○	高橋家資料	高橋好子氏旧蔵「庭訓往来」・写真（極楽寺）
50	○	高橋家資料	「魚倉」木製看板（二階堂）
51		高柳家資料	高柳英麿氏撮影・所蔵写真 鎌倉市内昭和・平成期
52	○	武田家資料	武田光比古氏旧蔵 坂ノ下埋立て事業関係（坂ノ下）
53	○	田島家資料	田島浪子氏旧蔵風致保存運動関係資料（佐助）
54	○	立川家資料	立川正幸氏旧蔵 共立社月報「蟻塔」 写真・絵葉書（小袋谷）
55		田中家資料	田中八郎氏旧蔵 幕末明治期村政文書（植木）
56		都筑家資料	都筑健一氏撮影鎌倉カーニバル写真他
57		天馬堂資料	鈴木氏（八巻氏）旧蔵 鎌倉劇場・鎌倉カーニバル写真ほか（大町・由比ガ浜）
58	○	豊原家資料	「鎌倉タイムス」紙関係資料
59	○	内藤家資料	内藤悌三郎氏旧蔵・写真・短冊（大町）
60		永野家資料	永野勝夫氏旧蔵古書・絵図
61		中田家資料	中田實氏旧蔵 戦時中資料（寺分）
62	○	新倉家資料	新倉正夫氏旧蔵明治期文書「萬覚帳」ほか（腰越）
63	○	錦絵	「英雄源平名将寿古六」他
64		俳句帳資料	近代史資料集「鎌倉の俳人」所収 江戸・明治期
65		橋本家資料	橋本恭子氏旧蔵 鎌倉小町園・湘南 YWCA 関係資料
66	○	原家資料	原七三郎氏旧蔵鎌倉駅周辺風景写真アルバム（小町）
67		林家資料	林邦雄氏旧蔵 江戸・明治期浄妙（明）寺村村政文書

68		平井家資料	平井恒太郎氏旧蔵 江戸・明治期小袋谷村文書（小袋谷）
69	○	平井家資料	平井雅明氏旧蔵 江戸・明治期関谷村文書（関谷）
70		富士愛育園資料	鎌倉市長鈴木富士弥氏旧蔵 古書「粉河寺縁起」（版本）ほか・大礼服等（材木座）
71	○	紅家美術店 山上家資料	商家日記「日毎の覚」（山上花乃） 大正・昭和期（長谷）
72		増澤家資料	増澤華子氏旧蔵 六山ニュース（六地藏-山ノ内道路問題 住民運動）
73		松平家資料	松平幸子氏旧蔵絵葉書手紙ほか 明治・大正期（笹目）
74	○	三河屋資料	昭和期商家文書・判取帳・「酒之通」・徳利他（雪ノ下）
75	○	皆吉家資料	皆吉邦雄氏撮影 北鎌倉周辺風景・催事ほか写真
76	○	向瀬家資料	向瀬夏美氏旧蔵 「鎌倉文明史論」他書籍
77	○	安田家資料	安田三郎氏撮影 鎌倉の仏像・文士・風景写真
78	○	山内家資料	山内英司氏旧蔵 鎌倉カーニバル関係幕・提灯・幟旗など収集資料
79	○	山下家資料	山下文雄氏旧蔵『鎌倉回顧』関係写真
80		山本家（三九）資料	幕末～昭和期商家文書（大町）
81	○	八幡家資料	八幡義生氏旧蔵「国宝史蹟研究会」冊子 地区別郷土研究資料
82	○	吉成家資料	吉成久子氏旧蔵 「青い麦の会」関係資料・市史・報告書等（鎌倉山）
83	○	和漢籍資料	図書館収集資料
84	○	渡辺家資料	渡辺道雄氏旧蔵 明治期扇ヶ谷村関係文書・横須賀線敷設関係など（扇ヶ谷）
85		稲荷講資料（極楽寺中町）	稲荷講幟旗ほか道具（極楽寺）
86	○	大船支所資料	投票所案内板（木製）・旧役場建物付属部材など 大正・昭和期（小袋谷）
87		鎌倉鳶職関係資料	半纏・写真ほか
88		商店マッチラベル資料	鎌倉市内 昭和期
89		水道管（廃管）	小町地区内 廃管の一部（小町）
90		念仏講資料（大船）	大船念仏講道具
91		念仏講資料（雪ノ下）	雪ノ下横町念仏講道具
92	○	廣澤家資料	鎌倉アカデミア関係資料 廣澤榮氏旧蔵 鎌倉大学「扁額」（三枝書）
93		平和都市宣言	大内兵衛書（木製額・パネル）・小島寅雄書（額）
94		レンガ資料	旧大仏坂トンネル使用レンガ（長谷）

【令和3年度 写真等資料提供】実績 75 件 ～写真提供等 主な提供先～

■展示 10 件

鎌倉歴史文化交流館 近世近現代展示室常設展示  
 稲村ヶ崎町内会写真展  
 佐助自治会写真展  
 大船まつり「大船ちょっと昔展 パート3」2件  
 鎌倉市役所文化課「鎌倉と平和」地下道ギャラリー展示  
 鎌倉文学館特別展「芥川龍之介と鎌倉」  
 鎌倉歴史交流館企画展「頼朝以前－源頼朝はなぜ鎌倉を選んだか－」  
 神奈川県立神奈川近代文学館企画展「生誕 110 年 吉田健一展 文学の楽しみ」  
 江ノ電 120 周年車内展示

■書籍雑誌新聞等掲載 24 件

生活の友社『美術の窓』6月号  
 「図書館とともだち鎌倉」会報  
 江ノ島電鉄「重連運転開始 50 周年」ポスター

ET クリエーション『SHONAN TIME』 vol. 6  
講談社『週刊現代』 8月 16 日号  
港の人『鎌倉カルテット四重奏』カバー  
鎌倉市教育センター『中学校用社会科資料集 かまくら』改訂  
鎌倉市都市景観課「景観重要建造物等保全基金」パンフレット  
鎌倉国宝館特別展図録『間島弟彦と黎明期の鎌倉国宝館』  
「北鎌倉だより」 2 件  
EDITORS『復刊 大船本』  
鎌倉市立第一小学校開校記念誌  
毎日新聞「鉄道 150 年」企画  
鎌倉市立第一小学校 P T A 広報誌 2 件  
U C & セゾンカード会員誌「てんとう虫」 2 件  
大町連合会「大町だより」  
神奈川県立歴史博物館特別展図録『永福寺と鎌倉御家人』  
神奈川県立歴史博物館特別展図録・ポスター『地図最前線』 2 件  
光文社『都市鎌倉の歴史』高橋慎一郎著  
エクスナレッジ『文豪の風景』

■ テレビ番組等 8 件

N H K 「夜のアジサイ生中継 鎌倉長谷寺」 3 件  
NHKBS プレミアム「まいにち養老先生、ときどきまる」  
フジテレビ「タカトシ温水の路線バスの旅」 2 件  
BS フジ「鉄道伝説」  
テレビ東京「新・美の巨人たち」

■ その他資料提供 33 件

都立小川高校公開講座資料として  
玉縄歴史の会開設ホームページ 2 件  
鎌倉市役所 建設計画協議資料として  
介護施設での昔の鎌倉映像視聴 2 件  
間島弟彦・間島愛子夫妻旌徳の会発表資料として 2 件  
逗子開成中学校・高等学校校史資料として  
小学 3 年生社会科授業教材として  
中学校 1 年生平和推進教室教材として  
鎌倉市都市景観課提出資料として  
松坡文庫研究会講演会チラシ 2 件  
松坡文庫研究会講演会資料として  
和歌山県橋本市図書館閲覧提供  
逗子開成中学校・高等学校ホームページ  
バーリット・セービン『Kamakura』出版記念講演で使用  
鎌倉別荘地時代研究会発表資料として  
クラブツーリズム株式会社ホームページ  
測量調査資料として  
論文等執筆資料として 8 件  
個人研究調査資料として 3 件



## 〔近代史資料室のあゆみ〕

- 昭和 52(1977)年 4月 中央図書館に「鎌倉近代史資料収集室」が設置される。  
 59(1984)年 3月 郷土資料展示会「小丸氏旧蔵 東慶寺縁切文書展」開催  
 60(1985)年 3月 郷土資料展示会「鎌倉の社寺門前」開催  
 61(1986)年 1月 郷土資料展示会「鎌倉土着の俳人たち」開催  
 62(1987)年 2月 郷土資料展示会「鎌倉の野仏」開催  
 12月 郷土資料展示会「鎌倉在住文化人遺作展…明治・大正」  
 63(1988)年 10月 郷土資料展示会「鎌倉 幕末から明治へ」開催  
 平成元(1989)年 10月 郷土資料展示会「鎌倉の名主屋敷」開催  
 2(1990)年 11月 郷土資料展示会「鎌倉の開化と人物展」開催  
 4(1992)年 2月 郷土資料展示会「青春・鎌倉アカデミア」開催  
 10月 郷土資料展示会「実朝の風景」開催  
 6(1994)年 3月 郷土資料展示会「写真に見る鎌倉」開催  
 8(1996)年 11月 写真展「鎌倉の今昔Ⅰ」開催  
 9(1997)年 3月 写真展「鎌倉の今昔Ⅱ」開催  
 10(1998)年 アルバム「鎌倉の今昔…写真に見る史跡碑とその周辺」を作成  
 写真展「鎌倉の今昔Ⅲ」開催  
 11(1999)年 11月 写真展「消えゆく風景～鎌倉の昔と今をパチリ」開催  
 12(2000)年 9月 郷土資料展示会「幻の田園都市から松竹映画都市へ」開催  
 10月 「安田三郎氏寄贈写真整理の会(仮称)」発足し、以後ボランティア団体として活動  
 11月 写真展「幻の田園都市から松竹映画都市へ」開催  
 13(2001)年 7月 「大町の昔の町並展」開催  
 11月 写真展「大町の昔の町並展」開催  
 14(2002)年 3月 植木小坂家・山崎閨根家・関谷平井家所蔵古文書の目録を「郷土史料を読む会」  
 「虫の会」の協力により作成。また、町内会の協力により「大町」の昭和初期の町並みについて聞き取り調査、地図を作成  
 「近代史資料室よもやまばなし」開催  
 15(2003)年 3月 写真展「玉縄城今むかし」開催(共催：玉縄歴史の会)  
 8月 写真展「鎌倉・太平洋戦争の痕跡」開催  
 17(2005)年 3月 写真展「古都・鎌倉へのまなざしと思い～安田三郎写真展」開催  
 7月 写真展「鎌倉・太平洋戦争の痕跡」開催  
 8月 旧大船支所建物実測調査を実施  
 18(2006)年 3月 写真展「鎌倉の谷戸を記録する1」開催  
 鎌倉アカデミア創立60周年記念祭実行委員会主催「鎌倉アカデミア創立60周年記念～市民と語る集い」において「鎌倉アカデミア60年の軌跡」を展示  
 7月 展示「鎌倉アカデミア60年の軌跡」開催  
 19(2007)年 3月 写真展「鎌倉の谷戸を記録する2」  
 5月 「鎌倉アカデミアを伝える会2007」に資料提供(この後毎年開催)  
 8月 第1回ミニ展示「鎌倉の海～隠居籠のある風景」開催  
 11月 第2回ミニ展示「江戸時代の古文書を読んでみよう」  
 写真展「古都鎌倉へのまなざし～中央図書館収蔵写真より」開催  
 20(2008)年 3月 写真展「昭和の風景～暮らしともの」  
 5月 第3回ミニ展示「鎌倉の疱瘡」開催  
 9月 第4回ミニ展示「『鎌倉震災誌』ができるまで」開催  
 シンポジウム「関東大震災と鎌倉」浅見茂雄氏 NAMAZU の会  
 10月 写真展「鎌倉の谷戸を記録する3」  
 21(2009)年 3月 第5回ミニ展示「鎌倉の鳶～先達の足跡」開催  
 写真展「鎌倉の谷戸を記録する4」  
 8月 第6回ミニ展示「小学校教科書～明治・大正」開催  
 9月 写真展「鎌倉の谷戸を記録する5」  
 22(2010)年 5月 100周年記念事業の準備、資料収集(大津家資料他写真資料)、資料集の刊行準備

23(2011)年 7月	鎌倉市図書館開館 100 周年記念事業関連展示 「鎌倉海浜ホテル追憶」(鎌倉文学館)
9月	同「鎌倉海浜ホテル追憶」(由比ガ浜:ジャックと豆の木)
24(2012)年 1月	第7回ミニ展示 「鎌倉の高札-寺分村より」開催
3月	ギャラリートーク「高札の字を読んでみよう」
4月	「近代史資料担当」となり、図書館職員1名が兼務で配置
6月	総務部総務課の「市史編さんに関する事務」を補助執行開始 資料展示「昭和初期の理想郷 古き良き鎌倉山の姿」 シンポジウム「昭和初期の理想郷 古き良き鎌倉山の姿」(中央図書館多目的室)
25(2013)年 3月	「近代史資料室だより」第一号発行
9月	郷土資料展「90年前の関東大震災と鎌倉-震災写真からみえるもの-」開催 講演会「1923年大正関東地震による津波」開催
26(2014)年 1月	歴史的公文書選別試行開始
4月	郷土資料展「図書館に集まったお宝たち-ふるさと鎌倉展-」
27(2015)年 3月	デジタルアーカイブをホームページ上で公開
28(2016)年 2月	郷土資料展「今昔写真展「鎌倉を見つめた写真家たち-鈴木正一郎 28年間の記録」を中心に-安田三郎・皆吉邦雄の3人展」開催
6月	鎌倉アカデミア創立70周年記念祭を材木座光明寺の書院、開山堂、本堂にて開催
8月	地下道ギャラリー50 全面で2月に開催した郷土資料展の中から鎌倉地域の写真を58点抜粋し、2週間展示
29(2017)年 1月	鎌倉生涯学習センター地下ギャラリーで開催された鎌倉市文化協会・鎌倉写真連盟 主催の「新春ギャラリー展 2017 写真の力」に協力参加、「なつかしい風景-新春の鎌倉を中心に 鈴木正一郎写真より」として氏撮影の写真約60枚を展示
6月	地下道ギャラリー50の展示
9月	特別展示「関東大震災-空からの記録を読む 鎌倉・湘南・三浦」開催
30(2018)年 10月	郷土資料展示「幻のユーイービーチ -震災復興・坂ノ下埋立地の歴史-」開催
31(2019)年 3月	ミニ展示「鎌倉駅伝と金栗賞朝日マラソン」開催
<b>令和</b>	
元(2019)年 6月	「鎌倉アカデミア創立記念上映会」を材木座光明寺にて開催
7月	中央図書館3階に近代史資料室書庫を設置
12月	展示『追悼劇画師 植木金矢』
2(2020)年 1月	ミニ展示「東京オリンピック1964」開催
7月	近代史資料室書庫資料の整理、目録作成
7~8月	市役所本庁舎1階ロビーで「1964年オリンピック聖火リレー、鎌倉市のとりくみ」展示
3(2021)年	
5~6月	「地域にのこる小名(こな)の歴史~岩瀬村」中央図書館1階展示コーナー

## 12 グラフ編

鎌倉市  
図書館

第3次  
サービス計画  
での目標

全国同規模  
自治体上位  
10%の平均値  
※

### (1) 主な図書館活動指標

① 登録率：市民が貸出登録をしている割合

登録者数	75,600	×100 =	43.7	50%	—
人口 (令和3年4月1日現在)	172,669				

② 貸出密度：市民一人当たりの貸出点数

貸出点数	1,363,506	=	7.9	10点	9.2点
人口 (令和3年4月1日現在)	172,669				

③ 利用比：登録者一人当たりの貸出点数

貸出点数	1,363,506	=	18.0	14.8点	—
登録者数	75,600				

④ 資料回転率：一点の資料が年間どれだけ利用されたか

貸出点数	1,363,506	=	2.1	2.1回	—
所蔵点数 (学校貸出用を除く)	638,208				

⑤ 資料保有数：市民一人当たりの資料点数

所蔵点数	638,208	=	3.7	4.7点	—
人口	172,669				

⑥ 資料費：市民一人当たりの図書等の資料費

令和元年度資料購入費 (決算)	26,147,594	=	151.4	163円	428円
人口	172,669				

⑦ 予約貸出比：総貸出点数にしめる予約資料貸出の比率

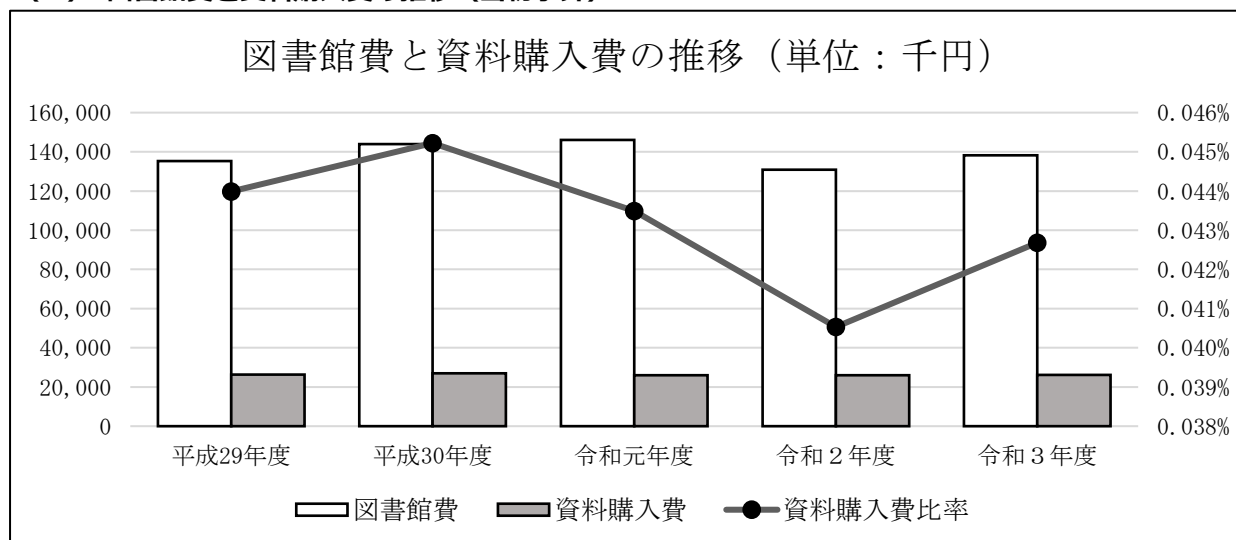
予約処理件数	460,312	×100 =	33.8	—	—
貸出点数	1,363,506				

⑧ 蔵書新鮮度：図書所蔵数にしめる年度内新規受入数（購入のみ）

年間受入数	3,313	×100 =	0.5	2.2%	3.6%
所蔵点数	638,208				

※日本図書館協会発行『図書館雑誌』（2021年6月号）より引用。人口15万人以上、20万人未満の自治体のうち、貸出密度上位10%の市町村（政令指定都市、特別区は除く）の平均数値。

(2) 図書館費と資料購入費の推移 (当初予算)

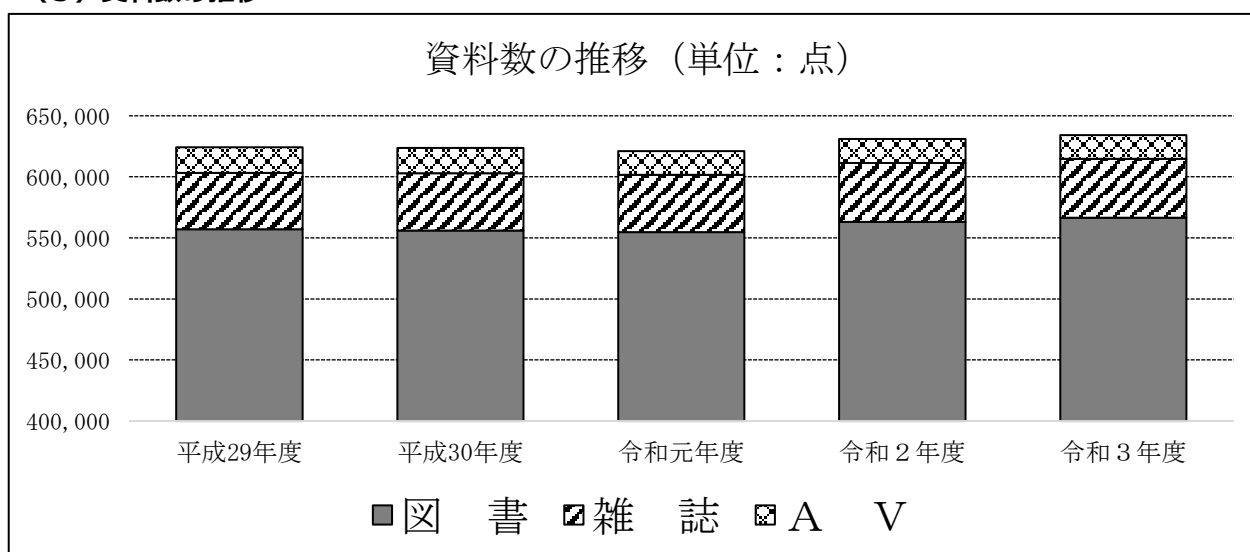


図書館費と資料購入費の推移

単位：千円

	平成 29 年度	平成 30 年度	令和元年度	令和 2 年度	令和 3 年度
一般会計	59,850,016	59,683,434	59,871,935	64,208,700	61,314,200
図書館費	135,222	143,935	146,042	130,848	138,177
資料購入費	26,326	26,990	26,040	26,025	26,171
資料購入費比率	0.044%	0.045%	0.043%	0.041%	0.043%
$\frac{\text{資料購入費}}{\text{一般会計}}$					

(3) 資料数の推移



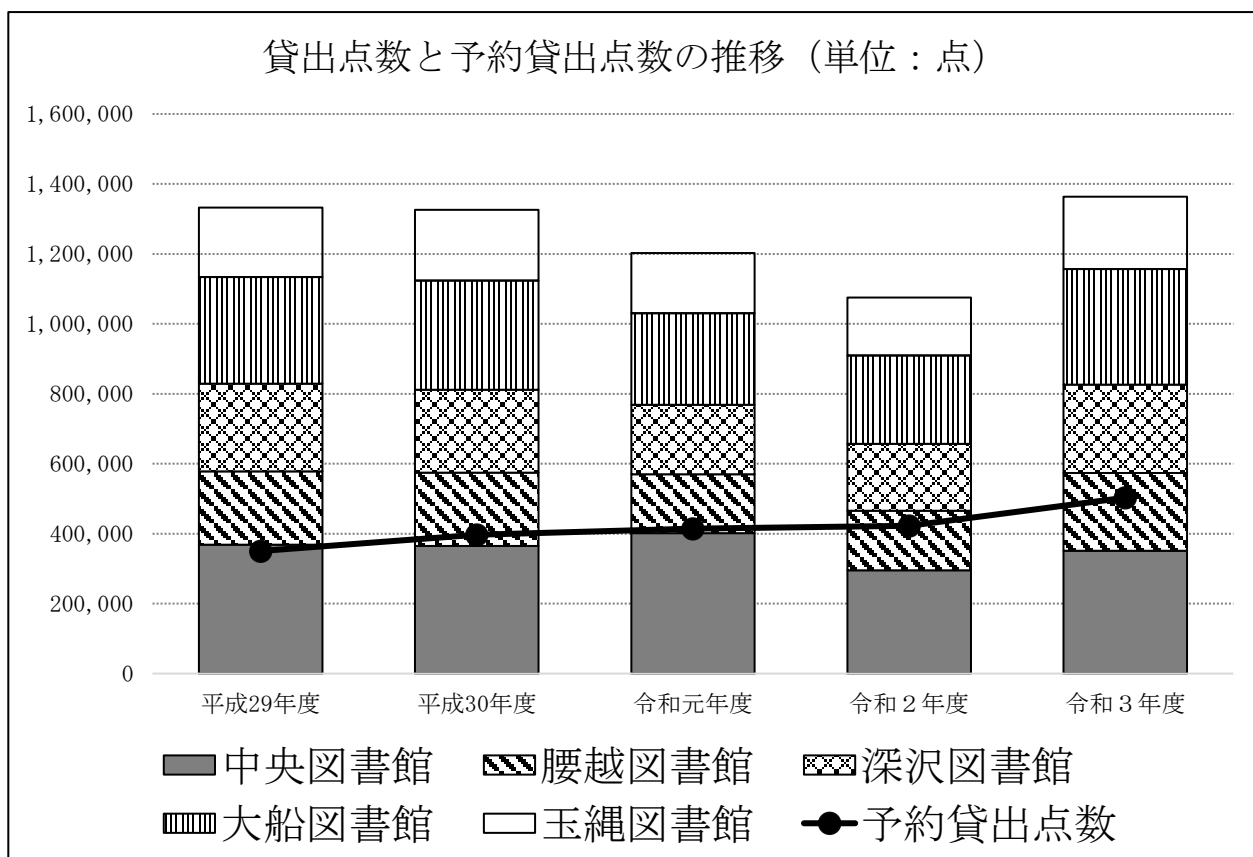
資料数の推移

単位：点

	平成 29 年度	平成 30 年度	令和元年度	令和 2 年度	令和 3 年度
図書	557,149	556,175	554,634	563,154	566,524
雑誌	46,161	46,770	46,996	48,238	48,248
A V	20,788	20,775	19,358	19,578	19,513
計	624,098	623,720	620,988	630,970	634,285

※和書他を除いています。

#### (4) 貸出点数と予約貸出点数の推移



貸出点数の推移

単位：点

	平成 29 年度	平成 30 年度	令和元年度	令和 2 年度	令和 3 年度
中央図書館	368,514	364,757	401,521	295,165	350,989
腰越図書館	210,051	210,164	168,004	170,217	222,783
深沢図書館	250,487	236,755	199,205	191,406	252,418
大船図書館	304,766	311,611	261,146	252,930	330,132
玉縄図書館	198,747	202,436	172,786	165,071	207,184
計	1,332,565	1,325,723	1,202,662	1,074,789	1,363,506

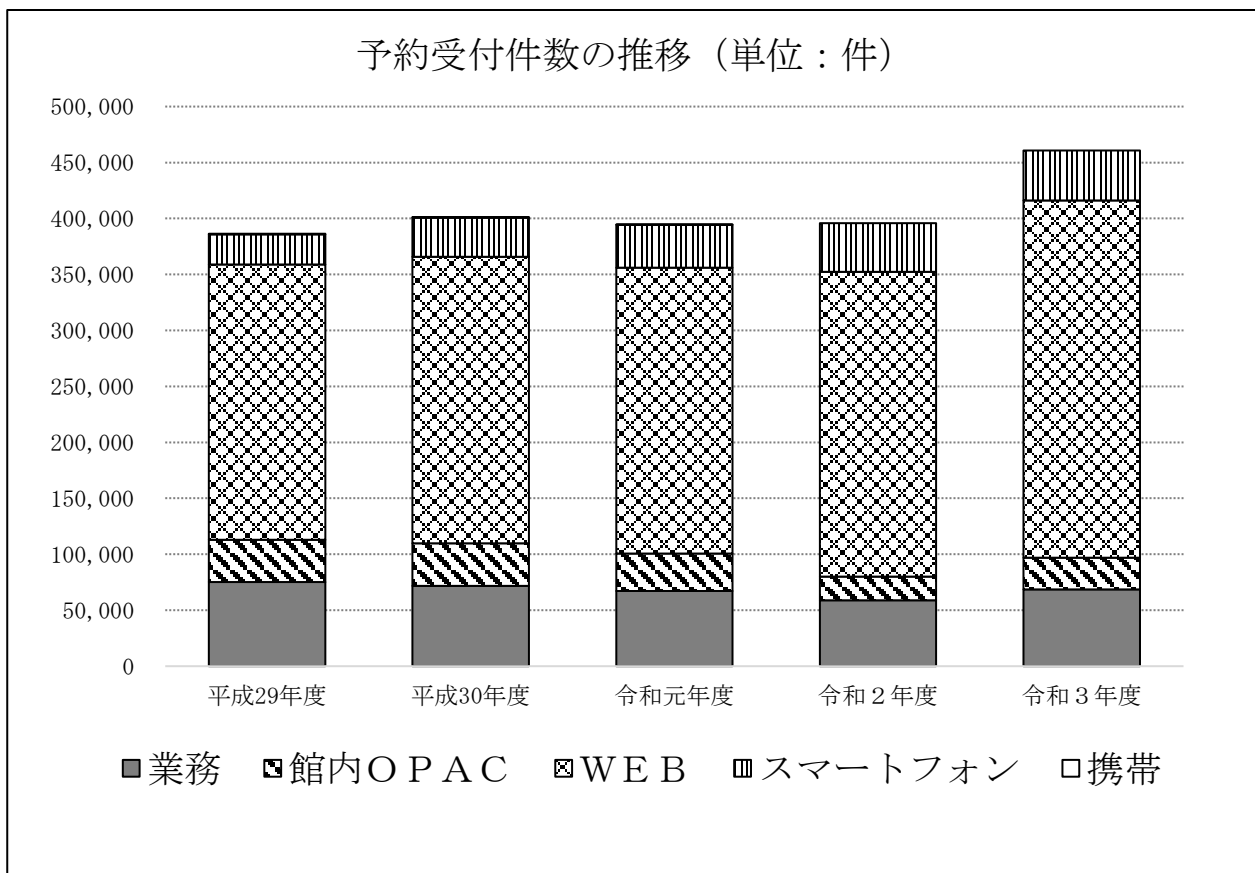
予約貸出点数の推移

単位：点

	平成 29 年度	平成 30 年度	令和元年度	令和 2 年度	令和 3 年度
中央図書館	96,167	107,066	104,249	111,458	130,481
腰越図書館	51,075	57,210	58,701	62,429	74,841
深沢図書館	58,238	60,705	65,513	65,590	81,233
大船図書館	90,441	105,432	115,537	111,648	132,551
玉縄図書館	54,535	66,239	70,589	71,510	83,696
計	350,456	396,652	414,589	422,635	502,802

### (5) 予約受付件数の推移

平成 16 年度にインターネットからの予約受付を開始しました。平成 27 年度から予約時のアクセス方法が分析できるようになった他、平成 29 年度にはスマートフォンからの予約を集計できるようになりました。



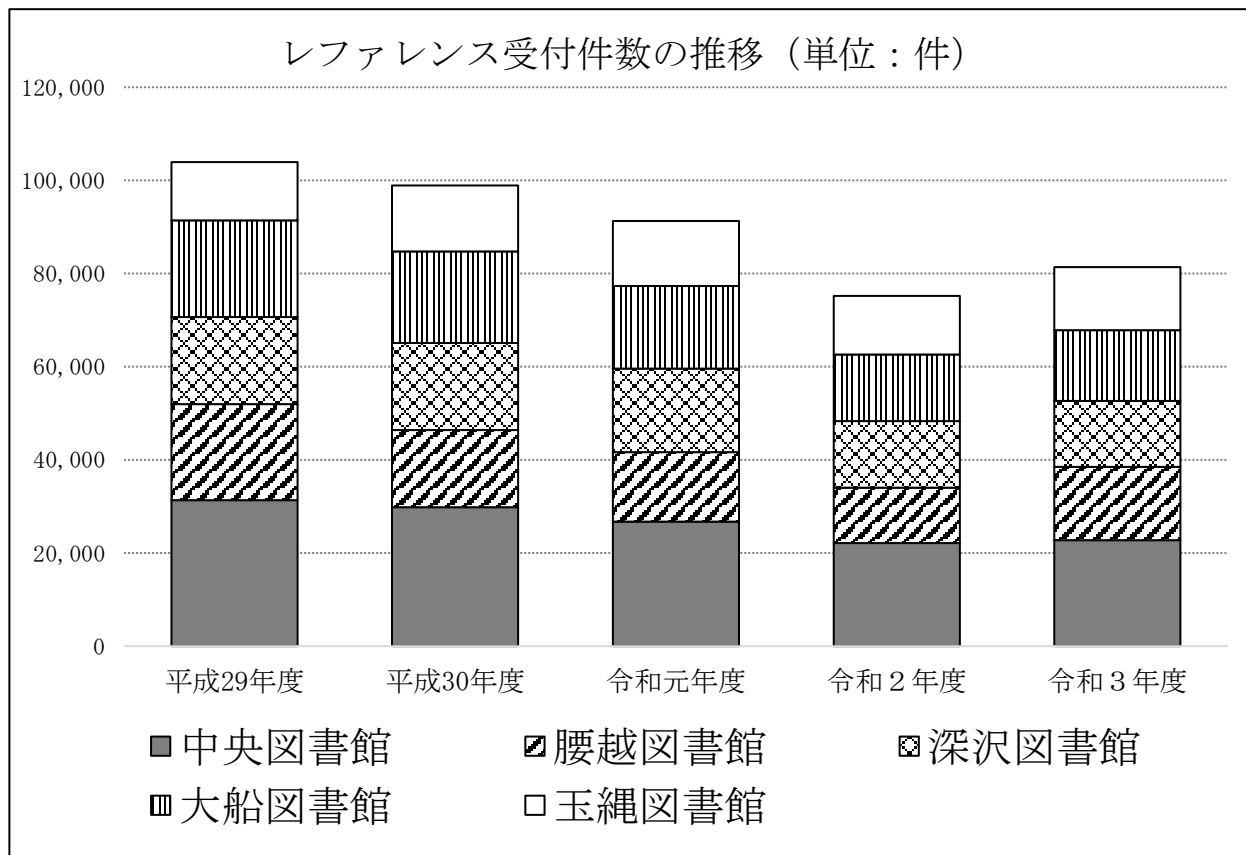
予約受付件数の推移

単位：件

	平成 29 年度	平成 30 年度	令和元年度	令和 2 年度	令和 3 年度
業務	75,201	71,699	67,187	58,889	68,591
館内検索用端末	37,844	38,011	33,418	21,209	28,426
WEB	245,785	256,019	255,571	272,232	319,103
スマートフォン	26,864	35,023	38,134	43,496	44,492
携帯	628	378	312	0	0
計	386,322	401,130	394,622	395,826	460,612

## (6) レファレンス受付件数の推移

レファレンスサービスは、調査、研究、日常生活のさまざまな疑問を解決するために、資料や情報を提供するサービスです。電話やカウンターでの問い合わせの他、平成 27 年度からはWEBからもレファレンスを受付できるようになりました。



レファレンス受付件数の推移

単位：件

	平成 29 年度	平成 30 年度	令和元年度	令和 2 年度	令和 3 年度
中央図書館	31,334	29,837	26,718	22,142	22,748
腰越図書館	20,664	16,595	14,971	11,903	15,769
深沢図書館	18,667	18,686	17,931	14,294	14,167
大船図書館	20,728	19,655	17,688	14,264	15,152
玉縄図書館	12,527	14,164	13,944	12,596	13,539
計	103,920	98,937	91,252	75,199	81,375

## (7) ベストリーダー (最多利用資料)

鎌倉市図書館での、最多利用資料を上位 10 位まで紹介します。

令和3年4月1日～令和4年3月31日で、貸出回数の多かったものです。

【一般書・文学】	【一般書・文学以外】	【映像資料】
1 九十歳。何がめでたい (佐藤愛子)	1 大家さんと僕 (矢部太郎)	1 東松島市からのメッセージ
2 少年と犬 (馳星周)	2 漫画君たちはどう生きるか (吉野源三郎)	2 みんなともだち手話イチニッサン1
3 コンビニ人間 (村田沙耶香)	3 嫌われる勇氣 (岸見一郎)	2 みんなともだち手話イチニッサン2
4 蜜蜂と遠雷 (恩田陸)	4 サピエンス全史 上 (ユヴァル・ノア・ハラリ)	2 みんなともだち手話イチニッサン3
5 ツバキ文具店 (小川糸)	5 やめてみた。(わたなべぼん)	2 ゲド戦記
6 気がつけば、終着駅 (佐藤愛子)	5 ケーキの切れない非行少年たち (宮口幸治)	6 8ミニッツ
7 ぼくはイエローでホワイトで、ちょっとブルー (ブレイディみかこ)	7 ゼロトレ (石村友見)	6 かまくら玉縄のむかしのはなし
8 82年生まれ、キム・ジヨン (チョナムジュ)	8 FACTFULNESS (ハンス・ロスリング)	8 インディ・ジョーンズ
9 キラキラ共和国 (小川糸)	9 妻のトリセツ (黒川伊保子)	8 崖の上のポニョ
10 そして、バトンは渡された (瀬尾まいこ)	10 フランス人は10着しか服を持たない (ジェニファー・L. スコット)	10 アガサ・クリスティの名探偵ポワロとマープル
10 クスノキの番人 (東野圭吾)	10 一切なりゆき (樹木希林)	10 宗方姉妹
【児童書】	【絵 本】	【録音資料】すべてCD
1 かいけつゾロリなぞのスパイと100本のバラ (原ゆたか)	1 しろくまちゃんのほっとけーき (わかやまけん)	1 JET STREAM 1 愛・旅立ちの時
2 かいけつゾロリなぞのスパイとチョコレート (原ゆたか)	2 どんどこももんちゃん (とよたかずひこ)	2 青春歌年鑑'71 BEST30
3 かいけつゾロリのクイズ王 (原ゆたか)	3 みずちゃぼん (新井洋行)	3 のだめカンタービレ BEST100 Collection Box
4 ざんねんないきもの事典 (今泉忠明)	4 ぼんぼんポコポコ (長谷川義史)	4 トレジャーズ (山下達郎)
5 続・ざんねんないきもの事典 (今泉忠明)	5 くだもの (平山和子)	5 ARASHI 5×10 All the BEST! 1999-2009 (ARASHI)
6 おしりたんてい かいとうVSたんてい (トロル)	6 だるまさんの (かがくいひろし)	5 日本の恋と、ユーミンと。(松任谷 由実)
7 かいけつゾロリの大まじんをさがせ!! (原ゆたか)	7 だるまさんが (かがくいひろし)	7 海のYeah!! (サザンオールスターズ)
7 おしりたんてい いせきからのSOS (トロル)	7 がたんごとんがたんごとん (安西水丸)	8 軍歌大全集
9 かいけつゾロリのじごくりょこ (原ゆたか)	9 なーんだなんだ (カズコ G. ストーン)	9 股旅演歌名曲選II (氷川きよし)
9 おしりたんてい やみよにきえるきょじん (トロル)	10 からすのパンやさん (かこさとし)	9 アメリカン・マーチ (航空陸上自衛隊航空中央音楽隊 ほか)



## (8) ベストオーダー (最多予約資料)

鎌倉市図書館での、最多予約資料を上位 10 位まで紹介します。

令和 3 年 4 月 1 日～令和 4 年 3 月 31 日で、予約件数の多かったものです。

【一般書・文学】	【一般書・文学以外】	【映像資料】
1 白鳥とコウモリ (東野圭吾)	1 養老先生、病院へ行く (養老孟司)	1 千と千尋の神隠し
2 52ヘルツのクジラたち (町田そのこ)	2 変な家 (雨穴)	1 崖の上のポニョ
3 小説8050 (林真理子)	3 老いの福袋 (樋口恵子)	3 ハリー・ポッターと賢者の石
4 透明な螺旋 (東野圭吾)	4 人新世の「資本論」 (斎藤幸平)	4 ハウルの動く城
5 黒牢城 (米澤穂信)	5 スマホ脳 (アンデシュ・ハンセン)	4 ハリー・ポッターと謎のプリンス
6 琥珀の夏 (辻村深月)	6 1%の努力 (ひろゆき)	4 鎌倉アジサイ
7 リボルバー (原田マハ)	7 よけいなひとを好かれるセリフに変える言いかえ図鑑 (大野萌子)	7 東京物語
8 塞王の楯 (今村翔吾)	8 在宅ひとり死のススメ (上野千鶴子)	7 ハリー・ポッターと炎のゴブレット
9 正欲 (朝井リョウ)	9 実力も運のうち (マイケル・サンデル)	7 まじめにふまじめ かいけつゾロリ 1
10 李王家の縁談 (林真理子)	10 人は話し方が9割 (永松茂久)	10 サウンドオブミュージック
		10 ピラティス道
		10 魔法にかけられて
【児童書】	【絵 本】	【録音資料】すべてCD
1 ぼくモグラキツネ馬 (チャーリー・マッケジー)	1 あんなにあんなに (ヨシタケシンスケ)	1 大瀧詠一SONGBOOK 1 (大瀧詠一)
2 すごすぎる天気図鑑 (荒木健太郎)	2 パンどろぼう (柴田ケイコ)	1 シングル・コレクション (中森明菜)
3 ふしぎ駄菓子屋銭天堂 (廣嶋玲子)	3 パンどろぼうvs にせパンどろぼう (柴田ケイコ)	3 BEST JAZZ PIANO STANDARDS 100
4 カラスのいいぶん (嶋田泰子)	4 にげてさがして (ヨシタケシンスケ)	4 ベスト・シネマ・クラシック 100
5 ふしぎ駄菓子屋銭天堂2 (廣嶋玲子)	5 どこからきたの?おべんとう (鈴木まもる)	4 ベスト・オブ・クインシー・ジョーンズ ~フロム・Q・ウィズ・ラブ (クインシー・ジョーンズ)
6 山火事のサバイバル1 (ポドアルチング)	6 おすしやさんにいらっしやい! (おかだだいすけ)	6 大瀧詠一のジュークボックス (大瀧詠一)
7 ふしぎ駄菓子屋銭天堂5 (廣嶋玲子)	7 あきらがあげてあげるから (ヨシタケシンスケ)	7 鎌倉のカフェから
8 そのときがくるくる (すずきみえ)	8 パンダ銭湯 (tuperatupera)	8 大瀧詠一SONGBOOK 2 (大瀧詠一)
9 ふしぎ駄菓子屋銭天堂3 (廣嶋玲子)	9 すっぱりめがね (藤村賢志)	8 Guitar Songs (大瀧詠一)
10 超高層ビルのサバイバル2 (ポップコーン・ストーリー)	10 みずをくむプリンセス	8 クラブ・トロピカーナ ノンストップ・ザ・80's ディスコ・ポップ
		8 We Love Disney

## 13 鎌倉市図書館振興基金

鎌倉市図書館振興基金は、平成 23 年度に図書館開館 100 周年を迎えたことを記念して市民からの要望もあり設置いたしました。

### (1) 設立の経緯

鎌倉市の図書館は、明治 44 (1911) 年に設立され、平成 23 (2011) 年 7 月に開館 100 周年を迎えました。この際、歴史を振り返る作業の中で、鎌倉の図書館の創設・発展には、その節目において市民の大きな支えがあったことが改めて確認できました。

鎌倉市の図書館は、「市民が育てた図書館」であり、さらに資料の収集も含め図書館の所有している鎌倉に関する貴重な郷土資料を後世に引き継いでいくことが市民にとっても重要であることも再認識されました。そこで、100 周年という節目を契機にこれらの重要かつ貴重な資料を収集する事業などを推し進めるために「基金」を新設し、寄付金を募ることとしたものです。

### (2) 基金の使用目的

鎌倉市に関する貴重な資料の収集や、それらを大切に保管するための費用に使います。

鎌倉に関する貴重な資料とは、古地図・古絵図、在住の著名人から寄贈された蔵書やサイン本、近現代を知るための紙資料・古写真・絵葉書などです。

### (3) これまでに寄附をいただいた金額

(単位：円)

種別	平成 30 年度	令和元年度	令和 2 年度	令和 3 年度
募金箱	50,233	47,923	14,870	29,803
振込 (個人)	3,764,000	2,894,000	2,295,000	4,625,000
振込 (団体)	20,000	10,000	30,000	20,000
利子	647	5,517	2,749	277
総額	3,834,880	2,957,440	2,293,749	4,655,360

### (4) ふるさと寄附金制度で寄せられた寄附金額

平成 27 年 7 月に鎌倉市においても「ふるさと寄附金制度」が開始され、従来の図書館振興基金への振込みに加え、「ふるさと寄附金制度」を活用した寄附金も多く寄せられるようになりました。

#### ○ 直近 3 年間のふるさと寄附金制度による寄附金額

令和元年度 2,774,000 円 (64 名)

令和 2 年度 2,170,000 円 (21 名)

令和 3 年度 4,476,000 円 (46 名)

## 14 新型コロナウイルス感染症拡大防止対応

令和2年(2021年)

- 4月1日 : 図書館の開館時間、休館日の変更を施行  
: 会計年度任用職員制度開始
- 4月7日 : 新型コロナウイルス感染症緊急事態宣言が発出される(埼玉県、千葉県、東京都、神奈川県、大阪府、兵庫県及び福岡県) 5月6日まで  
: 緊急事態宣言発出を受け、4月9日(木)～当面の間、ポスト返却、新規の予約受付、予約貸出などすべてのサービスを停止することが決まり、周知。予約取り置き  
: の連絡を停止
- 4月9日 : 完全休館となる。5月6日(水)までの予定  
: 図書等の返却、予約貸出、臨時窓口サービスの停止  
: ホームページの予約ボタンを非表示にし、電話での新規予約受付も停止
- 4月10日 : 4月13日から、感染防止のため出勤を抑制するよう指示
- 4月14日 : Twitter「おうちにいるこどもたちへ」シリーズ 50回 他市町村の取り組み、工  
~5月31日 : 作、ゲームやスポーツ、フランスってどんなくに? わらべうたほか  
: 新型コロナウイルス感染症緊急事態宣言の区域変更(全国へ) 5月6日まで 北海  
4月16日 : 道、茨城県、埼玉県、千葉県、東京都、神奈川県、石川県、岐阜県、愛知県、京都  
: 府、大阪府、兵庫県及び福岡県を特定警戒都道府県に  
: 緊急事態宣言が全国に拡大したことを受け、感染拡大防止のため、業務継続計画に  
: 基づき業務縮小。図書館業務補助職員全員に休業の指示(年次休暇または特別休暇  
: 6割支給)、サービス担当職員は中央2名、地域館1名のみ出勤となる。4月30  
: 日までの予定
- 4月23日 : こどもの読書週間、「子どもと本の木」展示をメールで募集、図書館ビンゴのダウ  
~5月12日 : ンロード
- 4月30日 : 5月1日から5月10日まで、中央館はサービス担当職員・図書館業務補助職員と  
: もに3割出勤、地域館は職員1、補助職員1の体制で業務を行うことが決まる
- 5月1日 : 休館を5月31日(日)まで延長することが決まる
- 5月4日 : 新型コロナウイルス感染症緊急事態宣言の期間延長 5月31日まで
- 5月9日 : 取置資料の確保期限を6月9日(火)まで延長する作業を順次行う。
- 5月13日 : 5月15日(金)から臨時窓口を再開することが決まり、サービス内容をホームペ  
: ージに公開
- 5月14日 : 新型コロナウイルス感染症緊急事態宣言の区域変更(埼玉県、千葉県、東京都、神  
: 奈川県、大阪府、兵庫県及び福岡県) 5月31日まで
- 5月14日 : 予約取置資料を再連絡、来館日時の電話受付を開始
- 5月15日 : 臨時窓口を開設、一部サービスのみ実施  
: 貸出点数無制限、貸出期間を4週間に。  
: 返却をブックポストで受付(3日後に返却処理)  
: 取置資料の貸出にあたり来館日時を事前電話受付・人数制限して臨時窓口対応(1  
: 時間あたり20人まで)。受付表は貸出終了後、即削除  
: 図書等宅配サービス(有料)、新規登録受付(郵送も可)  
: 午前10時から新規予約・リクエスト・レファレンス受付(電話・WEBのみ)  
: 複写代行、絵本などのセット貸出を実施  
: 午後7時までの開館時間延長は中止
- 5月21日 : 新型コロナウイルス感染症緊急事態宣言の区域変更(北海道、埼玉県、千葉県、東  
: 京都及び神奈川県の区域) 5月31日まで
- 5月25日 : 新型コロナウイルス感染症緊急事態解除宣言
- 5月27日 : 14時から、来館日時の事前予約を不要にする。
- 5月28日 : 6月8日(月)まで臨時休館を延長することが決まる。

- 5月29日 : 6月9日(火)から段階的に開館することが決まる。
- 6月1日 : 6月9日(火)からのサービス内容を公開  
: 来館者名簿を取らないことを公表  
: 出勤抑制が解除になる
- 6月5日 : 返却期限、予約取置期限の変更を再々度システムで処理
- 6月9日 : 短時間利用に限って開館(30分以内目安)  
: 消毒(一日3回)、アルコール消毒液の設置、マスク着用、手洗い励行  
: 入館上限、中央館は30分ごとに館内放送  
: 書架への立ち入り可、検索機使用可(一部の館で台数減)  
: 閲覧室使用禁止、フロアの椅子を撤去、新聞閲覧不可  
: 貸出点数無制限、貸出期間4週間、新刊雑誌の即貸出を継続  
: 平日木・金曜日19時までの開館時間延長を再開  
: 利用者用インターネット使用不可、中央館は参考郷土コーナー立ち入り不可
- 6月11日 : 鎌倉市図書館全面開館への道、混雑予想を公開
- 6月19日 : 職場研修を書面で実施(7月5日まで)
- 6月25日 : 7月1日から滞在型利用を再開することと、サービス内容詳細が決まる。
- 6月26日 : 7月1日(水)からのサービス内容を公開
- 7月1日 : 滞在型のサービスを再開、全面開館への道を更新  
: 消毒、換気、アルコール消毒液の設置、マスク着用、手洗い励行を継続  
: 席数を減らし、閲覧室を開室、椅子を利用可  
: 中央図書館2階の参考・郷土資料コーナー利用可  
: 貸出点数無制限は継続し、貸出期間を2週間に戻す。  
: 新刊雑誌、新聞の閲覧再開、図書、雑誌のリサイクル再開  
: 延滞資料の督促を再開
- 7月18日 : 神奈川LINEコロナお知らせシステムに登録し、感染防止対策取組書を各館に掲示
- 9月13日 : 外で楽しむおはなし会(腰越行政センター屋外テラスで)11月まで月1回開催
- 10月1日 : おはなしボランティア養成講座(全4回講座)を例年より人数を減らして開催  
~29日
- 10月27日 : 9月に募集したポップ大賞応募112作品を各館及びホームページで展示及び投票  
~11月27日 : 受付
- 令和3年(2021年)
- 1月7日 : 神奈川県を含む1都3県に緊急事態宣言が発出されるが、サービス内容を変更しないことを決定
- 1月14日 : 緊急事態宣言の地域拡大(栃木、岐阜、愛知、京都、大阪、兵庫、福岡)
- 2月2日 : 緊急事態宣言の地域変更(栃木を除く)と2021年3月7日までの延長が発表される
- 2月26日 : 緊急事態宣言の地域変更、2021年3月2日から埼玉、千葉、東京、神奈川の1都3県に
- 3月5日 : 緊急事態宣言が2021年3月21日(日)まで延長される、サービス内容の変更なし
- 3月21日 : 緊急事態宣言が解除される、サービス内容の変更なし
- 4月1日 : 深沢図書館(深沢行政センター)の外壁工事実施に伴い、短時間利用のみとする  
まん延防止等重点措置の対象地域に、2021年4月28日(木)から鎌倉ほか6市
- 4月24日 : を追加(2021年5月11日火曜日までの予定)  
サービス内容の変更なし
- 5月9日 : まん延防止等重点措置の期間延長、2021年5月31日月曜日まで。サービス内容の変更なし
- 5月18日 : 深沢・大船図書館特別整理休館  
~21日
- 5月25日 : 腰越・玉縄図書館特別整理休館  
~28日

- 5月28日 : まん延防止等重点措置の期間延長、2021年6月20日 日曜日まで。サービス内容の変更なし
  - 6月20日 : まん延防止等重点措置、神奈川県は7月11日まで延長されるが、鎌倉市は6月20日で解除。サービス内容の変更なし
  - 7月1日 : 深沢図書館の通常利用が可能になる
  - 7月16日 : 神奈川県版緊急事態宣言(2021/7/22~8/22)が発出されることが決まる。サービス内容の変更なし
  - 8月2日 : 緊急事態宣言の区域が拡大し、神奈川県にも発出される。~2021年8月31日まで。サービス内容の変更なし
  - 8月17日 : 緊急事態宣言の期間が延長される。~2021年9月12日まで。サービス内容の変更なし
  - 9月1日 : 中央図書館特別整理休館(~9/5) 続けて、9月30日まで耐震工事のため臨時休館
  - 9月16日 : 中央図書館のアスベスト除去工事が終了し、17時以降と日曜日限定で臨時窓口を開設(館内利用は不可)
  - 9月30日 : 全国的に緊急事態宣言が解除される
  - 10月1日 : 中央図書館の館内利用を再開する(耐震化工事は2022年2月末まで実施。駐車場使用不可)
  - 12月4日 : 「あったかくしてきてね」PR再開
- 令和4年(2022年)
- 1月21日 : 神奈川県を含む1都12県が蔓延防止等重点措置の実施区域となる(~2月13日まで)。サービス内容の変更なし
  - 2月11日 : まん延防止等重点措置の期間が2022年3月6日まで延長となる。サービス内容の変更なし
  - 2月24日 : 中央図書館の耐震改修工事終了。駐車場が使用可能になる
  - 3月4日 : まん延防止等重点措置期間が全国的に解除される。サービス内容の変更なし

## 15 鎌倉市図書館ビジョン（抄）

平成 31 年（2019 年）3 月策定

鎌倉市図書館では、平成 31 年度から 4 年間の「第 3 次鎌倉市図書館サービス計画」の策定に先立ち、鎌倉市図書館の目指すべき姿を明確にすることが大切であると考え、鎌倉市図書館ビジョンを定めました。

### 鎌倉市図書館の基本方針

#### 「つながる ひろがる 100 年図書館」

- 1 つながる図書館～いつでもだれでもどこでも！
  - ◆使いたいときにあいている！
  - ◆好きな時に好きな場所で本が読める！受け取れる！
  - ◆各種教育機関と連携して、子どもたちの読書を応援！
  - ◆図書館を利用しにくい人にも読書を！
  - ◆誰でも読みやすい、わかりやすい資料を！
- 2 ひろがる図書館～図書館は世界に通ず
  - ◆図書館から皆さんへ、広く情報を発信します！
  - ◆図書館から始まるみんなの輪！
  - ◆みんなの居場所！図書館の顔はひとつじゃない！
- 3 100 年図書館～過去から現在、未来まで
  - ◆人生 100 年！100 年いっしょ！
  - ◆地域のことは地域の図書館に
  - ◆鎌倉のすべてがここにある。鎌倉のすべてを 100 年先まで伝える
  - ◆100 年の土台をしっかりと

#### ★ 鎌倉市図書館の使命

- 1 多種多様な情報を収集、整理、保存、提供して、市民の知る権利を守り、「いつでも、誰でも、どこでも」望む情報を得ることができる環境を保障します。
- 2 鎌倉市は、古代から現代までと、独自で多彩な歴史を有しますが、その歴史と文化を、責任を持って後世まで保存・継承します。
- 3 鎌倉市図書館は、市民とともに創りあげてきた図書館であり、これからも鎌倉の 5 地域に一館ずつ計 5 つの図書館を「いちばんそばの情報センター」として充実させ、鎌倉市図書館ネットワーク全体の力で、市民の暮らしと学びを応援し、人々の知りたい気持ちに寄り添い応える組織であり続けます。
- 4 利用者の秘密を守ります。

鎌倉市図書館は、鎌倉に住まい、鎌倉に生き、鎌倉を愛する人のための図書館です。

市民の「知る自由」を保障し、誰も取りこぼさない知的セーフティーネットでなければなりません

市は責任を持って持続可能な図書館経営を行っていく必要があります。

職員は、市民から何を望まれているのかを常に立ち返って考え、市民の声に応え、協働して歩む姿勢を忘れてはなりません。

蓄積された過去を知り、移り変わる現在を学び、未来に思いをはせるための場所。

図書館にしかできないことを見失わず、100 年先まで鎌倉に生きる人たちの力になる場所。

それが鎌倉市図書館のあるべき姿です。

※全文は、市内各図書館および図書館ホームページで公開しています。

# 16 第3次鎌倉市図書館サービス計画（抄）

平成31年（2019年）3月策定

鎌倉市図書館は、平成12年に「鎌倉市図書館サービス計画」を策定し、平成26年に「第2次鎌倉市図書館サービス計画」を策定して、図書館サービスの充実に努めてきました。

この計画策定から4年が経過し、図書館を取り巻く社会情勢の変化や多様化・高度化する市民の要望にこたえるため、今回新たな指針として「第3次鎌倉市図書館サービス計画」を策定しました。

## 鎌倉市図書館の使命

猛スピードで移り変わる時代の中でも、図書館の基本は変わりません。多種多様な情報を収集、整理、提供して、知る権利を守り、「いつでも、誰でも、どこでも」望む情報を得ることができる環境を保障することです。

鎌倉市は、武家文化の中心となった中世、信仰と遊山の場となった近世、別荘文化と鎌倉文士に代表される近現代と、独自で多彩な歴史を誇ります。その歴史と文化は責任を持って後世まで保存・継承されなければなりません。

また、鎌倉市図書館は、その出発点から市民に支えられてきた、市民とともに創りあげてきた図書館です。これまで「市民の身近に図書館を」という目標を掲げ、鎌倉の5地域に一館ずつ図書館を整備してきました。

これからも各図書館を「いちばんそばの情報センター」として充実させ、まちづくりと市民の暮らしと学びを応援します。利用者の秘密を守り、鎌倉市図書館ネットワーク全体の力で、人々の知りたい気持ちに寄り添い応える組織であり続けます。

## 鎌倉市図書館の基本方針

鎌倉市図書館は、平成31年度（2019年度）から令和4年度（2022年度）までの第3次計画では、中央図書館と各地域図書館が連携し、市民と協働してサービス提供に取り組み、直営体制で安定的かつ効率的な運営を図ります。

「鎌倉市図書館の現状と課題」（第3次計画本文 p.12）や「鎌倉市図書館の使命」を踏まえ、「つながる ひろがる 100年図書館」の3点を新たな基本方針として、図書館サービスの一層の充実を目指します。

### サービス方針Ⅰ つながる図書館

- 1 図書館ネットワークの構築
- 2 利用者に応じた読書の支援
- 3 資料・情報の提供
- 4 課題解決の支援

### サービス方針Ⅱ ひろがる図書館

- 1 図書館からの情報発信
- 2 市民とともに

### サービス方針Ⅲ 100年図書館

- 1 鎌倉らしいコンテンツの製作と発信
- 2 施設・設備の充実
- 3 危機管理体制の強化
- 4 市民の活動を支える職員の育成

※全文は、市内各図書館および図書館ホームページで公開しています。

## 17 利用案内（令和4年度）

### ◆ 開館時間

- ・火・水・土・日・祝 中央図書館：午前9時30分～午後6時
- ・平日の木・金曜日は午前9時30分～午後7時
- ・火・水・土・日・祝 腰越・深沢・大船・玉縄図書館：午前8時45分～午後5時15分
- ・平日の木・金曜日は午前8時45分～午後7時

### ◆ 休館日

- ・定期休館日：毎週、平日の月曜日  
(祝日の月曜日は開館し、翌平日休館します。)
- ・年末年始：12月29日～1月3日



### ◆ 登録

次に該当する方は、住所が確認できれば「鎌倉市図書館カード」を作ることができます。

- ・鎌倉市に在住・通勤・通学している方（通勤・通学の方は通勤・通学先の所在地の確認も必要です。）
- ・藤沢市・逗子市・葉山町・横須賀市・三浦市・横浜市に在住の方

### ◆ 貸出数・貸出期間

- ・図書（雑誌を含む）…貸出数：無制限・2週間

〔 いろいろなサービス 〕

#### ◎予約

図書館で所蔵している本（貸し出し中の本も含む）、図書館で所蔵していない本の予約（鎌倉市に在住、通勤・通学している方のみ）を受け付けており、できる限り提供できるように努めています。

A V資料は鎌倉市図書館で所蔵しているもののみ予約を受け付けます。

いずれもホームページからお申し込みができます。

横浜市在住の方は予約はできません。

#### ◎レファレンス

調べもののお手伝いをします。

#### ◎複写サービス

図書館所蔵の資料を有料でコピーすることができます。

白黒コピーは1枚10円。カラーコピーはB4版までが1枚50円、A3版は1枚80円です。

(カラーコピー機は中央図書館のみにあります)

#### ◎インターネット

どなたでも無料でホームページを閲覧することができます。

#### ◎おはなし会

各図書館で、乳幼児や児童を対象に絵本の読み聞かせ等を行っています。

#### ◎広域利用

藤沢市の図書館（市民図書室を除く）と逗子市・葉山町・横須賀市・三浦市・横浜市の図書館で、鎌倉市在住の方が図書館カードを作り資料を借りることができます。

#### ◎障害者サービス

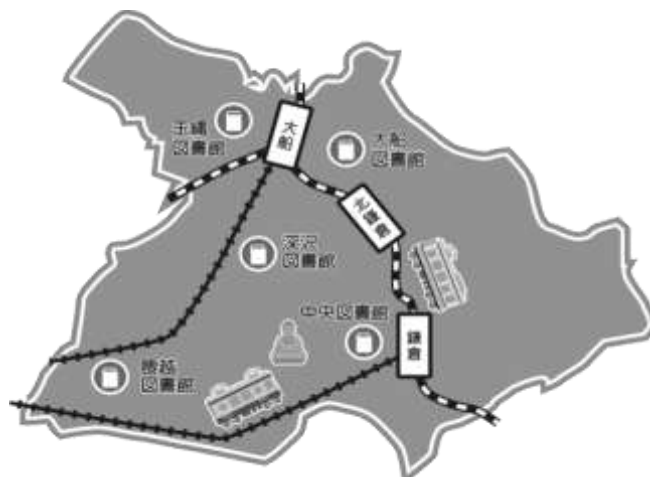
視覚障害のある方に、朗読テープ・デイジー・点字本を郵送（無料）で貸出しています。障害の重い方には、図書を郵送で貸出しています。

#### ◎訪問サービス

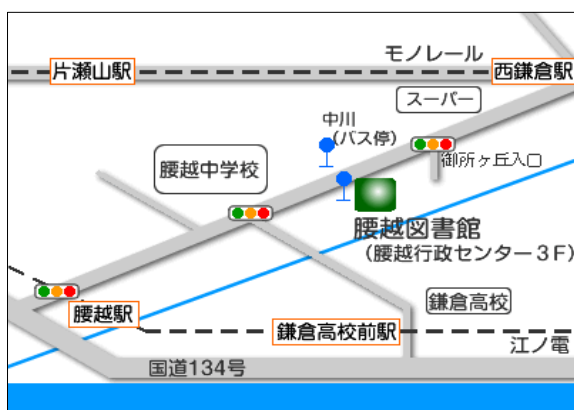
市内の小中学校などを訪問し、図書館の案内やブックトーク等を行っています。



## 18 図書館案内図



- 中央図書館  
〒248-0012 御成町 20-35  
電話 0467-25-2611
- JR 鎌倉駅西口から徒歩 7 分
- ◎ 御成小学校に隣接し、緑豊かな住宅地にあります。鎌倉市図書館の中心として地域館へのバックアップも重要な役目です。
- ◎ 鎌倉時代の中心地だったという特色から、全国から寄せられる鎌倉に関する問い合わせに応えられるよう、郷土資料の充実にも力を入れています。
- ◎ 明治、大正、昭和の鎌倉の資料を収集し、研究する「近代史資料室」があります。
- ◎ 昭和 49 年現在地に開館。この時から A V 資料の収集、貸出を行っています。書庫には約 9,000 点の L P レコードがあります。
- ◎ 16 ミリ映写機、16 ミリフィルムなどの貸出をしています。
- ◎ 視覚障害等の方に、朗読テープ、点字本、デイジーを郵送するサービスをしています。



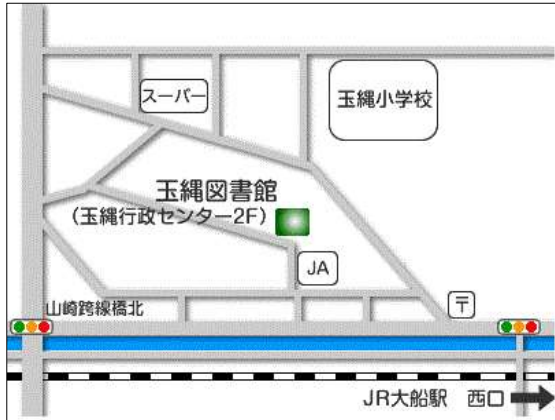
- 腰越図書館  
〒248-0033 腰越 864  
電話 0467-33-0711
- 江ノ電腰越駅から徒歩 12 分
- 湘南モノレール西鎌倉駅から徒歩 10 分
- 中川バス停（江ノ電バス）すぐ前
- ◎ 腰越行政センターの 3 階にあります。
- ◎ 平成 11 年に開館した市内で一番新しい図書館です。
- ◎ 3 階にあるため明るく開放的な雰囲気、眺めもよし！
- ◎ 1 階の奥には「親水公園」があり、川に降りて遊ぶことが自慢です。



- 深沢図書館  
〒248-0022 常盤 111-3  
電話 0467-48-0022
- 湘南モノレール湘南深沢駅から徒歩 5分
- 深沢バス停(京急)より 3分
- 深沢小学校前バス停(江ノ電・京急)より 5分
- ◎ 深沢行政センターの2階にあります。
- ◎ 中央図書館に次いで、市内では2番目にできた図書館で昭和 55年に開館しました。
- ◎ 地域館の中では一番広いスペースをもち、明るくゆったりした雰囲気。
- ◎ 子ども読書活動推進計画の拠点です。



- 大船図書館  
〒247-0056 大船 2-1-26  
電話 0467-45-7710
- J R大船駅東口から徒歩 7分
- 大船行政センターバス停(江ノ電バス)すぐ前
- ◎ 大船行政センターの2階にあり昭和 57年に開館しました。
- ◎ 大船の台所、仲通商店街のすぐそば。  
J R、モノレールの大船駅に近く、交通の便のよいところにあります。
- ◎ スペースが狭い、というところが難点ですが、親しみやすく活気のある図書館です。



- 玉縄図書館  
〒247-0072 岡本 2-16-3  
電話 0467-44-2218
- J R大船駅西口から徒歩 15分
- ◎ 玉縄行政センターの2階にあり昭和 62年に開館しました。
- ◎ その昔、北条早雲が築いた玉縄城（現在は城址のみ）の麓に位置しています。
- ◎ 近くを柏尾川が流れ、県立フラワーセンターも近接しています。

## 19 用語解説

用語	解説
AV資料	AVはAUDIO VISUALの略で視聴覚資料のこと。ビデオ・DVD・CD・カセットテープ・レコードなどをいいます。
おはなし会	本と子どもを結びつける方法の一つ。絵本の読みきかせ、パネルシアター、紙芝居、おはなし（ストーリーテリング）などを行います。
鎌倉市図書館サービス計画	鎌倉市図書館サービスのあり方の指針となるもので、平成 12 年に「鎌倉市図書館サービス計画」を策定、平成 26 年に「第 2 次鎌倉市図書館サービス計画」を策定しました。令和元年度から「第 3 次鎌倉市図書館サービス計画」を施行しています。
鎌倉市図書館資料管理方針	充実した資料の構築やバランスのよい資料構成を目指すために、鎌倉市図書館の資料に関する収集・保存・除籍に関する方針をまとめたものです。
かまくら図書館だより	鎌倉市図書館の広報誌です。お知らせや鎌倉・図書館にゆかりの方のインタビューなどを掲載しています。
KL-NET	「神奈川県図書館情報ネットワーク」の略称。神奈川県立図書館・神奈川県立川崎図書館の所蔵資料の検索と、県内各図書館への資料提供依頼ができます。（業務用）
広域利用	行政区域を越えて、それぞれの市民が相互に図書館資料を利用できるシステムのことです。
国立国会図書館総合目録ネットワーク	県域を越えた公共図書館の日本で出版された本の目録ネットワークで平成 10 年度に始まった国立国会図書館の事業です。
子ども読書の日	「子どもの読書活動の推進に関する法律」で 4 月 23 日を「子ども読書の日」と定めています。子どもの読書活動についての関心と理解を深め、子どもが積極的に読書活動を行う意欲を高めるために設けられたものです。
子どもの読書活動の推進に関する法律	子どもが自主的な読書活動を行うことができるよう、積極的にそのための環境の整備を図るために平成 13 年 12 月に公布・施行された法律です。
子ども読書活動推進計画	「子どもの読書活動の推進に関する法律」に基づいて平成 14 年に国の基本的な計画が策定されました。国の計画に基づいて、市町村の計画を策定することが推奨されており、鎌倉市では平成 20 年に鎌倉市子ども読書活動推進計画を、平成 25 年度に第 2 次計画を、平成 29 年度には第 3 次計画を策定しました。
司書	資料を知り、人を知り、人と資料を結ぶのが仕事です。図書館法に図書館に置かれる専門的職員を司書と称すると規定されています。
視聴覚ライブラリー	広くはAV資料を含みますが、当館では 16 ミリ映写機材、フィルム、スライド映写機などを指し、中央図書館を窓口に出借を行っています。
資料	本・雑誌・新聞・AV資料など、図書館で閲覧・貸出・調査などに使うものの総称です。
ストーリーテリング	語り、すばなしともいいます。本などのテキストを見ないでおはなしをすることで。
デイジー	視覚障害者や印刷物を読むことが困難な人々のための CD-ROM 形式のデジタル録音資料です。専用の機械（プレクストーク）やパソコンにソフトウェアをインストールして再生できます。プレクストークは、視覚障害者の日常生活用具給付制度の対象品になっています。2 級以上の方が対象です。
特別整理	各図書館で 1 年に 1 回程度、全資料の点検作業、蔵書構成の見直し、書架移動などを行っています。
図書館協議会	図書館法の定めにより設置されたもので、学校教育、社会教育の関係の有識者および公募の市民からなる館長の諮問機関です。図書館の運営に関する協議が行われます。希望者は傍聴できます。
図書館の自由に関する宣言	図書館が国民の知る権利を保障する機関として、その機能を全うするため、資料収集の自由、資料提供の自由、利用者の秘密の厳守、検閲の反対について日本図書館協会により定められた宣言です。昭和 54 年改訂。
図書館法	昭和 25 年 4 月 30 日公布。公立図書館等の設置・運営について規定しています。平成 20 年 6 月と平成 23 年 8 月に一部が改正されました。

図書 リサイクル	図書館で不要になった本を希望者に無料でお譲りしています。各図書館にコーナーを常設していますので、ご自由にお持ち帰りください。1回5冊まで)
認知症に やさしい本棚	認知症の人や、家族などに役立つ資料を案内するコーナーで、平成30年9月21日から全館で設置。認知症を理解する (about)、認知症当事者から学ぶ (by)、認知症の人にも利用しやすい(for) の3つの視点から紹介しています。
ブックスタート	地域に生まれたすべての赤ちゃんと保護者を対象に、赤ちゃんと保護者が絵本を介して、ことばのコミュニケーションを持つことを支援する活動のこと。メッセージを直接伝えながら絵本を手渡すことで、家庭での絵本の時間を作るきっかけとなります。平成17年7月より実施しています。
ブックトーク	特定のテーマで何冊かの本を紹介することです。本と読者を結びつける機会を与えることを目的としています。
ブラウジング コーナー	軽読書室のこと。新聞・雑誌などを気軽に読めるコーナーです。
ヤングアダルト (YA)	ヤングアダルトとは、若い大人という意味で10代の利用者を指します。児童と成人の中間に位置する10代を独特の配慮を要する利用者層として位置づけヤングアダルトサービスを行っています。
予 約	利用者の求める資料が、貸出中などの理由によってその場がないときにできるだけすみやかに提供することを約束するサービスです。これは、図書館のもっとも重要な業務の一つである貸出を確実にを行ううえで、読書案内とともに不可欠のサービスです。
レファレンス (サービス)	図書館に寄せられる質問・相談に対して、図書館の資料と機能を活用して援助するサービスのことです。

# 鎌倉市の図書館

—令和3年度(2021年度)事業報告—

令和5年(2023年)11月発行

編集・発行 鎌倉市中央図書館

〒248-0012

神奈川県鎌倉市御成町20番35号

TEL 0467-25-2611

FAX 0467-24-6544

HP <https://lib.city.kamakura.kanagawa.jp/>